

MEH-TSE

Among the Chinese thinkers only Confucius and Laotse are really known to the Occident, for only these two, and especially the first, have left a lasting mark on the character, the customs and the intellectual views of the Chinese people. For many, many centuries they alone appear to have expressed the essential of the Chinese mind, and their influence holds good even nowadays. Yet, ascertaining that the political system of China had outlasted several historical epochs of Europe and had, all in all, been in force till the revolution of 1911, people failed to consider, that formerly the Chinese state had gone almost through the same stages of evolution, involving the same attempts and the same abandonments, as the Occident. Likewise they forgot that Laotse and Confucius, far from having been the only influential Chinese thinkers, were only the sole survivors on the intellectual battle-field and that the Far-East has known nearly the same philosophic movements as the West.

One of the most remarkable among these movements was that created by a man, who, though, of course, not altogether an intellectual Christian, looks, at least, at the practical problems of life much in the same way as Christianity does; a man, who blends in a strange manner archaic conservative views with quite modern ones, an idealistically-minded utilitarian. To be sure, if we want to be quite candid about it, we must say that Meh-tse cannot be regarded as a "thinker" in a strictly metaphysical sense, but rather as a reformer, or, to put it more exactly, an advocate of reforms. Moreover, he would himself by far have preferred this latter characterization.

We know very little about his life and are not even sure that Meh-tse was his real name; there are those who assert that "Meh" was the name of a philosophic sect. Neither his native place, nor the year of his death have yet been established with certainty, but Mr. Yi-Pao-Mei's assumption that he lived from 470 to 391 b. Chr. seems to be sound; so the term of his life approximately corresponds to that of Tse-sse, Confucius' grandson. Three birth-places are mentioned; undoubtedly he was born in the state of Lu, probably not far from Tse, the native town of Mong-tse. In his youth he was taught the Confucian doctrine, but the condition of China in those days, its division in several states, the permanent war between the "tsu-ho" (sovereigns of the particular states), the terrible pauperization of the people, impressed him so strongly, that he aspired to the renovation of the popular spirit and considered Confucianism as inappropriate for such a purpose. Like Confucius, he wished to enter public service in order to put his reformatory ideas into practice; once only he succeeded in his attempts to that effect. The King of Sung appointed him minister of his state, but soon lent his ear to the intrigues of Tse-Han, Meh-tse's rival; the troublesome moralist was cast into prison, and only after some time released. Since then he held no public office any more, but, having gained high reputation as teacher of politics, he took,

several times part in diplomatic negotiations and acted especially, as mediator. We know, for instance, that once King Jü-wang of Jü (the actual province of Tche-Kiang) on the suggestion of King-Ssen-Ka, a high magistrate, invited him to his court and availed himself of his services as adviser. Yet, upon the whole, he has not been able to realize his political ambitions and like his antagonist Confucius, he had to find a compensation in educational work, in didactic activity. He was the founder of a school, the importance of which was at that time certainly equal to that of Confucius; its practical purpose seems to have been to place "political experts" to the disposal of the various states. As a high-minded man and loyal friend, as a teacher, conscientiously living up to his principles, Meh-tse enjoyed high personal authority.

The works the Master left behind have met with an evil fate. Two centuries after his death the Confucian doctrine had definitively prevailed and some works of Meh-tse sank into oblivion, others suffered from being revised by Confucian disciples who made well-meant, but hopeless attempts to reconcile both philosophic systems. The spuriousness of many writings attributed to Meh-tse is established beyond any doubt for they contain references to historic events, having happened after his death; other works, effectively marked by his spirit, are due to disciples.

We know that his whole work totals 15 books, comprising 71 chapters; from a list of the XII century we gather, that 10 chapters were then already lost. Of the actually preserved 51 chapters which are ascribed to him, many are partially or totally spurious, only 20 chapters (9-29 in the list) are likely to be really due to his pen. (See the best modern edition "The Works of Motse with Commentaries", by Sun-Yi-Kong).

Proclaiming his principles, Meh-tse bases himself on three criterions:

1) The historical argument (the practice of ancient times; the sayings and deeds of the "Sage-Kings" of the three dynasties: Yao, Shun, Yü, Tang, Wei, Wu).

2) The testimonial argument as given by the senses, which according to him rarely deceive: they certainly do not, if the evidence, they confer, corresponds to that of the Sage-Kings; where the senses do not suffice, the general practice is to be considered. For him, as for Vincent of Lerin, a valid criterion of truth is found in "quod ubique, quod semper, quod ab omnibus creditum est", Meh-tse adopts even the popular belief in "chen" (ghosts) and "kuei" (demons) and so proves to be a decided empiric.

3) The pragmatic argument, leading into the central position of his whole system. "Whether a doctrine is correct or mistaken, depends on its applicability or non-applicability, viz. whether it produces a socially

beneficial effect or not." For it is the firm belief of Meh-tse that "what is good, is likewise always useful", and like Socrates he asserts that virtue is teachable.

No further evidence is needed to prove his thorough-going optimism. Just to show to what excess he carries it, let us add, that he holds the rather ingenuous view, that "common sense" will necessarily lead to virtue and that in the long run, the good will always be rewarded and the impious punished. As an empiric he ought to know better, for such a contention is not at all countenanced by experience.

Insight in the tribulations of his time and sympathy with the suffering masses induced him to preach as the first in China *Universal Love* as an imperative of duty. In his opinion, in this case also, common sense will bring about good-will and mutual assistance and so his chief object, "the greatest good for the greatest number" will be obtained.

The sage continually aims at putting the world in order; trying to discover the root of all calamities, he will find out lack of love, "the robber loves his own family, but he does not love the family of his fellow-man, so he robs it for the profit of his own; the mandarin loves his own clan; he does not love the clan of his fellow-man, so he causes political troubles in order to secure a good position for his kindred and in order to prevent the other clan from acquiring influence".

If people would regard the fellow-man's family as their own, there would be no robbers, if people would regard the fellow-man's body as their own, how could they be thieves? Now, when every one regards the states of others as he regards his own, who would attack the others' states? Others are regarded like self. When every one regards the capitals of others as he regards his own, who would seize others' capitals? (1).

Elsewhere he says "When men love each other, all is well with the world", and "hate is the root of all sins".

A consequence of this universal love is his *pacifism*, which displays quite modern traits.

Kung-Shutse of the state of Ch'u had invented a kind of scaling ladder and desired to test its effect by conquering the town of Sung. Meh-tse betook himself to that man in a hurry and by his entreaties and remonstrances made him desist from the attack.

Kung Shutse confessed to Meh-tse: "Before I saw you, I wished to take Sung. Since I have seen you, even if Sung were offered me I would not take it, if it is unrighteous". Meh-tse said: "Before you saw me, you wished to take Sung. Since you have seen me, even if Sung were offered you you would not take it if it is unrighteous. This means, I have given you Sung. If you engage yourself in doing righteousness, I shall yet give you the whole world".

Meh-tse objects to the contention that deeds, forbidden in private life, may be legitimate, and even glorious,

if done in the service of the state; war is nothing else but robbery and murder on a large scale.

"Now, if there were a man who, upon seeing a little blackness, should say it is black, but, upon seeing much, should say it is white; then we should think, he could not tell the difference between black and white. If, upon tasting a little bitterness, one should say it is bitter, but, upon tasting much, should say it is sweet; then we should think he could not tell the difference between bitter and sweet. Now, when a little wrong is committed people do not know that they should condemn it. On the contrary, it is applauded, called righteous. Can this be said to be knowing the difference between righteous and unrighteous conduct? Hence we know the gentlemen of the world are confused about the difference between righteousness and unrighteousness".

Yet Meh-tse is too much a son of his time and, above all, he is too desirous of obtaining an effect on the large masses, to lay the main weight on arguments of humanity and lawfulness: war is chiefly to be disapproved, because it keeps people from tilling the field, because it upsets the economical equilibrium of the state. ("The four seasons are equally inappropriate for waging war").

For all that, Meh-tse is not a conscientious objector and approves of defensive war without being alarmed at the very great practical difficulty of defining the aggressor. Even an offensive war, provided it aims at punishing a tyrant, may be justified; this exception applies, for example to the wars waged by the *Se-ge-Kings*.

It was asked of Meh-tse, "Do you condemn attack and assault as unrighteous and not beneficial? But, anciently, Yü made war on the Prince of Miao, T'ang on Chieh, and King Wu on Chow. Yet these are regarded as sages. What is your explanation for this?" Meh-tse said: "You have not examined the terminology of my teaching and you do not understand its motive. What they did is not to be called "attack" but "punishment".

Meh-tse himself has studied the tactics of defensive warfare and he is reported to have instructed 300 of his disciples in the defence of city-walls.

He grants also an oppressed people a right to revolution; otherwise the idea of restraining absolutism, does not enter his mind: he is satisfied with advising absolute monarchs to rule according to the Will of Heaven. Nor does he wish to abolish the hierarchical order, supposing it functions in conformity to moral principles. His love of the people is strong and sincere and a great deal more worth than the utilitarian arguments he continually assigns in order to motivate it. According to him, the best way of securing the greatest good for the greatest number is the practice of *frugality*, the reduction of consumption to a minimum. A high standard of life means waste. This principle leads him very far. So he rejects the exceedingly elaborate Confucian ceremonial even there, where it is most closely connected with the Chinese character, viz. in the worship of the ancestors. He does not admit of expensive funeral rites. The time of mourning for relations, be they the parents themselves, ought to be much shortened, (consequently, he prescribed a very simple funeral for himself).

1) Our quotations are drawn from Mr. Yi-Pao-Mei's excellent work „*Motse, the Neglected Rival of Confucius*“.

"Of shrouds there shall be three pieces in order to be sufficient to hold the rotting flesh. The coffin shall be three inches thick to be sufficient to hold the rotting bones. The pit shall be dug not deep enough to reach water, but just so deep that the gases will not escape. When the dead is buried, the living shall not mourn too long".

As far we may be able to follow him; but, in addition to that he is a professed enemy of art. We can only regret, that he shows in this respect a consistency, he too often lacks otherwise. Whereas Confucius' love for music constitutes, at least for the Occidental, one of the finest characteristics of that sage, Meh-tse's passionate hatred against that art is particularly repulsive to us. Of course, all he seems concerned about, is paltry "utility". Consequently all the allied forms of refinement, such as dancing, embroidery and painting are condemned.

The whole country should form as far as possible a sole well-cultivated field hence the population ought to be numerous. Late marriages, customary at that time in some classes of society, are to be disavowed.

"In ancient times the sage-kings proclaimed: "No man of twenty should dare to be without a family no girl of fifteen should dare to be without a master". Such were the laws of the Sage-Kings. Now that the Sage-Kings have passed away, the people have become loose". Those who like to have a family late, sometimes marry at forty. When the late marriages are made up by the early ones, the average is still later than the legal requirements of the Sage-Kings by ten years. Supposing births are given to children on an average of one in three years, then two or three children should have been born by the time men now marry."

On the other hand, there should be a limit to the increase of the population, otherwise its subsistence may not be secured; therefore he advocates a kind of malthusianism and objects to the keeping of concubines.

If the economical conditions of a nation are to be satisfactory, every person must be convinced, that the measure of its success bears a direct proportion to its exertions. For this reason, and not moved by any metaphysic consideration, he professes to be a decided *antifatalist*.

"Now, if they should believe in fate and behave accordingly", the text continues, "the rulers would be negligent in hearing law suits and attending to government; the ministers and secretaries would be negligent in attending to court; the farmers would be negligent in sowing seeds and planting trees; the women would be negligent in weaving and spinning. When the rulers are negligent in hearing lawsuits and attending to government and the ministers and secretaries in attending to court, then I should think the world would be in chaos. When the farmers are negligent in sowing seeds and planting trees and the women in weaving and spinning, then, according

to my opinion, clothing and food for the world would be insufficient".

The happiness of the multitude will be brought about by strict performance of duty, which he describes in this way:

"For the rulers to go to court early and retire late to listen to lawsuits and attend to government is their duty. For the gentlemen to exhaust the energy of their limbs and employ fully the wisdom of their minds, to attend to the court within and collect taxes without from passes, markets, and products from mountains, woods, rivers, and fields in order to fill up the granaries and the treasury is their duty. For the farmers to set out early and come back late to sow seeds and plant trees in order to produce a large quantity of soy beans and millet is their duty. For the women to rise up at dawn and retire in the night to weave and spin in order to produce much silk, flax linen, and cloth is their duty".

Meh-tse, however, was no illusionist, and especially, as far as universal love is concerned, he proves sometimes quite able to leave the ground of practical utilitarianism and to proclaim a high moral principle for its own sake. He reaches the high-minded, sad and valiant resignation of a William of Orange, declaring, that daring and undertaking do not necessarily imply hope, when he gave a Confucian, who sneered at the vanity of his principle of universal love, the striking answer: "Let us suppose, that somewhere a conflagration has arisen: one person will hurry to the place and add fuel to the fire, another man will carry with him a pail of water in order to quench the flames. Neither of them has yet accomplished anything; but which one do you value?"

We have ascertained that Meh-tse was no consistent thinker but a practical moralist: his importance lies in his attempts to give an intellectual basis to urgent reformatory efforts, for which he pleaded out of a glowing sympathy for the oppressed, the down-trodden, the under-dog.

In a certain sense he may be styled a Tolstoian, but he was no socialist. And, since he founds public welfare to a great deal on conservative traditionalism and, commits it, with a few exceptions, to the authority of a commanding hierarchy, we may assert, that there is a road leading from him to certain authoritative régimes of the present time and so he means something also to our modern epoch. No wonder then that after passing through a lengthy period of oblivion, his work has roused the interest of contemporaries, and that in the last years some thorough publications on it have appeared. (2).

F. L.

2) Some examples:

a. Me-tse Jen-Ku (Plaudereien über Mehtse).

b. Liang Yen-kung Me-tse shou-an (Studien über Mehtse).

c. Critical edition. Alfred Forke, "Me Ti der Sozialethiker und seiner Schüler philosophische Werke." Berlin 1922.

DIE CHINESISCHE ARCHITEKTUR VON DER HAN-ZEIT BIS ZUM ENDE DER T'ANG-ZEIT(*)

Von Annelise BULLING
(Fortsetzung)

105. STALL

Shina Komeiki, Bd. 2, S. 121.

Abb. 109

Ein Stallgebäude mit Auslauf, von einer Brüstung umgeben.

Satteldach mit sehr starker Firstbekrönung.

106. GEHOEFT

Tongrabbeigabe, gefunden in Nghi-Ve bei Tonking.

Maspero Han-Grabbeigabe.

Abb. 110 u. 110a

Trotzdem diese Anlage nicht in einem rein chinesischen Gebiet gefunden worden ist, dürfte sie doch wohl viele wesentliche Merkmale chinesischer Bauart aufweisen. Es handelt sich um eine stark vom Verteidigungscharakter bedingte Gehöftanlage, wahrscheinlich aus dem Ende der Han-Zeit oder dem III. und IV. Jahrhundert nach Christi. Die Grundrissanordnung ist die eines geschlossenen Quadrates. Ein innerer Hof wird von Gebäuden umschlossen und an seinen vier Ecken von Türmen flankiert. Die Dächer weisen alle starken First und aufgebogene Gratsparren auf. Die Mauern sind nach aussen verhältnismässig geschlossen und verbreitern sich — wie meistens bei verteidigungsartigen Anlagen — nach unten hin. An der Ausgangsseite des Hofes wird die Hürde für das Vieh sichtbar. Die Rekonstruktion von Maspero gibt als innere Wandkonstruktion Holzstützen mit mehrfacher Konsolenanordnung an, die wahrscheinlich durch Lehmschlag ausgefüllt und überdeckt waren. Ausserhalb dieser Anlage finden sich einige kleinere Gebäude von ähnlichen Formen wie diejenigen des eigentlichen Hofes, die mit ziemlicher Bestimmtheit als Ställe anzusehen sind. Die Wände dieser Bauten verbreitern sich nach oben und zeigen an den Ecken wulstartige Verdickungen, die auf eine Sichtbarmachung der in der Mauer liegenden Holzkonstruktion schliessen lassen.

Gehöft- und Klosteranlagen

Bisher hat es sich in der Hauptsache um die Besprechung von einzelnen Bauwerken gehandelt und um den Versuch die Bauart dieser Bauwerke im Grossen und im Einzelnen klarzulegen. Der nunmehr folgende Teil der Untersuchung wird sich beschäftigen mit den wichtigsten Gesamtanlagen und lediglich in deren Rahmen mit einzelnen Bauwerken. Er gliedert sich in die Untersuchung von Gehöftausen — und Klosteranlagen und von Palast — oder sogenannten Tempelanlagen.

Im Prinzip muss gesagt werden, dass keinerlei grundsätzliche Unterschiede in der Anlage geistlicher und weltlicher Bauten bestehen, dass es also ausgesprochene Kloster- und Tempelarchitektur nicht gibt. Der Begriff des Gotteshauses ist insofern in Europa ein anderer, als er nicht, wie die Kirchen dazu dient, viele Menschen zu vereinen, und zu ihnen zu predigen, sondern er stellt die Wohnung des Gottes dar, zu der man geht, um ihm etwas darzubringen — zu opfern. Da es sich also um eine Wohnung handelt, so ist auch die Architektur ganz mit der eines Wohnhauses identisch. Aus der Literatur kennen wir viele Fälle, in denen Wohnhäuser, Paläste, ja sogar Badehäuser in Klöster oder Tempel verwandelt wurden. Vor dem Eindringen des Buddhismus wurde das Wort 寺 *si* besonders auch für Hallen und Höfe, in denen sich Amtsräume befanden, angewandt, und erst später ging die Bedeutung auf buddhistische Kloster- und Tempelanlagen über. Selbstverständlich ergaben sich aber durch die verschiedenen Zweckbestimmungen doch im einzelnen mehr oder weniger grosse Unterschiede.

In unserem Falle können wir bei vielen Anlagen in den Höhlen von Tun-huang allerdings wohl mit ziemlicher Sicherheit folgern, dass die Gebäudekomplexe hier zum Teil als Kloster benutzt wurden, und bei den Paradiesesszenen, in denen es sich um Verherrlichung des Herrschers des westlichen Paradieses Amithäbha handelt, kann man annehmen, dass es sich um Gebäudeanlagen in der mehr repräsentativen Art der damaligen Palastarchitektur und grossen Tempelanlagen handelt.

107. SPEICHERBAU

Ruinenreste in der Nähe des Limes der Tun-huang-Linie. Serindia Bd. 3, Taf. 41, Fig. 186.

Abb. 111

Von dieser Ruine sind in der Hauptsache die Fundamente und Mauerreste dreier grosser, unmittelbar aneinander anschliessenden Hallen erhalten. Es handelt sich um ein altes Magazin, in dem Truppenvorräte aufgespeichert wurden und das von einer grossen Mauer mit Türmen umgeben war. Die Gebäude stehen auf einem hohen Lehmfundament und eine Anfahrt führt unmittelbar in die Halle. Die Anlage ist in die Han-Zeit zu datieren (1) und verdient in dem vorliegenden Zusammenhang als Grundrissanlage eines Zweckbaues Erwähnung. Die Grundrissanordnung selbst ist klar und einfach und verzichtet auf jede nicht zweckbedingte Gestaltung. Man sieht noch ziemlich hoch an den Hallen dreieckige Oeffnungen, die der Durchlüftung der Hallen dienen.

(*) Die erläuternden Illustrationen werden am Ende der Arbeit gebracht.

(1) Vgl. : Ausserdem durch Schrift- und Münzfunde bestätigt. Abschnitt, Befestigungen.

108. GEHOEFT

Abb. 160

Abb. 161

Nach Abschluss der Arbeit kam noch eine Veröffentlichung heraus, deren Kenntnis nicht vorenthalten werden soll und die eine Art Bestätigung dessen bedeutet, was bereits behandelt worden ist. Erschienen in:

The Illustrated London News. July 28. 1934.

"Chinese Home Life years ago" von Rt. Rev. William C. White D.D. Prof. of Chinese Archaeology in the University of Toronto.

Es handelt sich um zwei Grabbeigaben aus Ton, die jede eine Hausanlage darstellt. Beide wurden in den letzten Jahren in Yen-ling Hsien in der Provinz Honan gefunden. Der erste Fund gelangte nach Japan. Die Ausgrabungsergebnisse aus dem Jahre 33 kamen nach Toronto in das Royal Ontario Museum. Bei beiden Gehöften bildet der Grundriss ein geschlossenes Rechteck. Sie unterscheiden sich lediglich dadurch, dass bei dem einen ausserhalb der Umfassungsmauer ein Tor besonders aufgestellt ist, und dass bei dem anderen innerhalb der Umfassungsmauer im ersten Hof eine Geistermauer erbaut ist. Beide Gehöfte ahmen Ziegelbauten mit Holzwerk nach. Sie sind bemalt in rot, schwarz und weiss. Die Fenster haben Holzrahmen mit Oelpapier. Im übrigen ist die Aufteilung und die Durchbildung beider Gehöfte im einzelnen fast identisch. Naturgemäss mit den typischen Merkmalen der chinesischen Baukunst: Aufeinanderfolgen der Höfe; Hintereinanderaufreihung der Hauptgebäude auf der Mittelachse mit breitgelagerten Firsten der Dächer. Die seitlichen Hallen, je vier Gebäudeteile, nehmen dagegen eigentlich nur den Zug der Mauer auf, während die an das hinterste Mittelgebäude beiderseitig anschliessenden Hallen die Mauer ersetzen.

Abb. 162

Der vordere Teil der beiden Anlagen ist für Besucher und Repräsentation bestimmt; er enthält auch die Küche, während die Gebäude im zweiten Hof dem familiären Betrieb vorbehalten sind. Hier stehen das Wohnhaus, Ställe u.s.w.

Man wird nur mit einer gewissen Vorbehalt dem Berichterstatter zustimmen können, der diese Gehöftmodelle in das Ende der Han-Zeit, und zwar in das 2. Jahrhundert n. Chr. datiert. Er zieht seine Schlüsse aus der Tatsache, dass eine Vase, die zu den Funden gehört, eine Inschrift von 158 n. Chr. trägt. Doch scheint uns eine feste Datierung allein auf dieser Basis etwas zweifelhaft. Man könnte auch insofern vielleicht eine gewisse Einschränkung machen, als manche Momente dafür sprechen, dass die formale Gestaltung eher der Uebergangsepoche nach der Han-Zeit dem 5 oder 6 Jahrhundert angehört. Dies erweist sich z.B. dadurch, dass die allgemeine Schmuckfreudigkeit geringer zu sein scheint, wie etwa an den grossen abschliessenden Hauptgebäuden, die wir kennen (vgl. Abb. 84). Derartige Gebäudetypen aus der Han-Zeit sind fast ausnahmslos über und über mit Flächenornamentik bedeckt. Die Haupthalle in der Mitte der gesamten Anlage würde in der eindeutigen Formgebung der Han-Zeit voraussichtlich weniger Stützen und eine weitere Stützenentfernung aufweisen, und infolgedessen breiter gelagerte Proportionen besitzen.

Beide Modelle bestätigen aufs neue, und zwar in selten klarer Form die Annahme, dass schon in früher Zeit alle wesentlichen Gestaltungsmomente der chinesischen Baukunst in vollendeter Form bereits vorhanden waren.

109. KLOSTERANLAGE

Tun-huang Höhle 130, Taf. 279.

Abb. 112 u. 112a u. 113

Innerhalb einer befestigten Anlage liegen verschiedene Bauten, die wiederum zum Teil von Mauern umgeben sind. Es dürfte sich um eine Klosteranlage handeln. Die grosse Aussenumrandung wird an der einen Seite von einem Tor — wie es bereits früher mehrfach beschrieben worden ist — mit Pavillonaufsatz durchbrochen. Die darin liegende folgende mauerumschlossene Anlage ist durch einen angemessenen Abstand von der ersten Mauer getrennt. Ihr Eingang liegt auf der Mauerseite, die sich im rechten Winkel zu dem Tor erstreckt. Die Schrägstellung des Tores und der Gebäude ist wohl nur durch die unvollkommene Beherrschung der Architekturmalerei zu erklären. Die zweite Mauerumrahmung umschliesst die eigentliche Haupthalle mit dem Buddha-Bild. Dieser Bau ist als geschlossener Bau mit grossen Mauerdurchbrechungen auf hohem Sockel errichtet und wird von einem stark ornamentierten Dach mit Bekrönung abgeschlossen. Im linken Hof erhebt sich ein Pavillonturm (vgl. Nr. 26). Vielleicht ist aber auch die Anlage in der Art zu denken, dass wir die Hauptfront vor uns haben und der Haupteingang direkt vom Beschauer aus zu denken ist. Diese Anlage wäre dann in ihrer Grundform etwas anklingend an einige noch zu beschreibende Grundrisse und würde sich so als erste Form einer dann sehr verbreiteten Grundrissanordnung erweisen.

Die übrigen Gebäude bestehen aus zierlichen Holzkonstruktionen, wie sie bereits mehrfach besprochen worden sind. Bei den abschliessenden Wandelgängen sieht man deutlich Versteifungen in Kamelrückenform.

Die aus dem Grundriss sich ergebende Anordnung der Gebäude zueinander ist ausserordentlich klar und unkompliziert. Der Grundsatz der strengen Achsialstellung ist in allen Teilen gewahrt, worüber auch nicht die lediglich aus perspektivischen Gründen erfolgte Art der Darstellung in der Höhle selbst hinwegtäuschen darf.

110. KLOSTERANLAGE

Tun-huang Höhle 70, Taf. 121.

Abb. 114 u. 115

Auch bei diesem Grundriss stehen im ersten Hof rechts und links vom Eingang zwei kultische Gebäude. Der Eingangsturm ist mit grossen Ziegelplatten belegt, auf dem Eingang selbst befindet sich eine Plattform. Die Ecken der Mauer werden durch Türme bekrönt. Im ersten Hof rechts steht ein eigenartiges stufenähnliches Gebäude (vgl. Nr. 64). Links ist ein auf Stützen ruhender Podest, auf dem Mönche knien, zu sehen. Ob dieser vordere Teil der Anlage durch eine Mauer abgeschlossen war, ist nicht festzustellen. Rechts folgen dann noch eine grössere Halle und in der Mitte der Anlage erhebt

sich eine offene Halle auf einem Fundament, das durch Treppen zugänglich gemacht worden ist. Der Boden scheint durch einen Belag von farbigen Steinen mit Mustern geschmückt zu sein.

111. KLOSTERANLAGE

Tun-huang Höhle 140, Taf. 308.
Abb. 116 u. 117

Innerhalb einer stark abgetreppten Ummauerung, die sich nach den Enden zusammenzieht, also nach der Mitte sich verbreitert, und die mit Zinnen bekrönt ist, steht rechts ein Stupa mit strahlenartiger Bekrönung. In der Mittelachse, noch hinter dem stupaartigen Gebilde, steht die Halle. Das Wesentliche an dieser Anlage ist die Bewegtheit der Umrislinie. Trotzdem diese Bewegtheit des Grundrisses vielleicht auch auf buddhistisch-kultische Einflüsse zurückgeht, ist ihre Anwendung doch in China besonders charakteristisch.

112. KLOSTERANLAGE

Tun-huang Höhle 119, Taf. 301 rechte Seitenwand.
Abb. 118 u. 119

Die Grundrissanordnung dieser Anlage, die ausgesprochenen Verteidigungscharakter besitzt und durch Mauern mit derselben Zinnenbekrönung wie in der vorausgehenden Darstellung geschmückt ist, geht aus der Zeichnung hervor. Die offene, sehr leicht konstruierte Tempelhalle liegt unmittelbar gegenüber dem kräftigen Torturm. Das Dach dieser Halle ist wie üblich breit gelagert, in der Richtung dem Eingang entgegen; es ist stark geschwungen. Weiterhin folgt eine andere Halle, ebenfalls in dieser leichten, sehr gestreckten Holzkonstruktion mit Konsolenbildung. Die Umwallung selbst hat zum Teil innere Umgänge. Beim Gebälk können wir Versteifungen in Kamelrückenform erkennen.

113. BEFESTIGTE ANLAGE

Tun-huang Höhle 70, Taf. 124.
Abb. 120

Eine befestigte Anlage, in diesem Falle wohl kein Kloster, auf rechteckigem Grundriss mit pavillonbekrönten Ecktürmen und zwei kräftig ausladenden, ebenfalls pavillonbekrönten Toren. Im Zentrum des ganzen Komplexes ist eine Halle errichtet, auf verhältnismässig hohem Sockel mit breitgelagertem Satteldach, parallel zu den beiden Eingangstoren. Die gesamte Anlage ist in allen Teilen vollkommen symmetrisch. Diese Darstellung ist verhältnismässig richtig ausgeführt und gibt einen guten Ueberblick über die eigentliche Anlage und die architektonischen Absichten.

Mit der folgenden Klosteranlage beginnen die Bauten, die nicht mehr reinen Verteidigungscharakter besitzen. Die Geschlossenheit der Gesamtkomposition als solche ist zwar gewahrt, aber ihre formale Gestaltung unterscheidet sich von den vorhergehenden insbesondere dadurch, dass sie nicht mehr von hohen, festen und undurchbrochenen Mauern umgeben sind, sondern dass

die Gebäude selbst den Abschluss bilden und sich auch nach aussen durch Fenster öffnen.

114. KLOSTERANLAGE

Tun-huang Höhle 117, Taf. 224.
Aus dem Panorama des Wu-t'ai-shan.
Abb. 121 u. 122

Diese Anlage in Form eines langgestreckten Rechtecks, durchbricht die starre Symmetrie insofern, als die Ecktürme voneinander in der Grundrissgrösse vielleicht abweichen und auch ihr Aufbau zwar nicht prinzipiell verschieden, aber doch hinsichtlich der Grössenordnung unterschiedlich ist. Die Holzkonstruktion ist in allen Teilen sichtbar gemacht. Die Zwischenfelder sind ausgefacht. Die Holzkonstruktion selbst ist ein einfacher Riegelbau mit Konsolenbildung. Fenster öffnen sich nach aussen sowohl wie auch nach innen. In der Längsachse mit klarer Verschiebung nach einer Seite ist die Buddha-Halle errichtet. Ihre Form unterscheidet sich nicht von der der Türme. Der Eingang zu der gesamten Klosteranlage liegt auf der Längsseite. Durch die Verschiebung der Buddha-Halle an das eine Ende ist ein grosser Hof entstanden. Die strenge Achsenwirkung in der Beziehung zwischen Eingang und Haupthalle ist aufgegeben. Der Eingang zu der Buddha-Halle liegt parallel zu dem Haupteingang.

115. KLOSTERANLAGE

Tun-huang Höhle 117, Taf. 223.
Abb. 123 u. 124

Den rechteckigen Hof dieser Klosteranlage bilden die in Holzkonstruktion mit Ausfachtung ausgeführten Gebäude. Zwei der Ecken werden bekrönt durch turmartige Pavillonbauten in leichter Holzkonstruktion. An allen vier Seiten befinden sich Pavilloneingänge, die durch Treppen zugänglich sind. Die umlaufenden Gebäude sind durch ein Satteldach abgeschlossen. Der Hof selbst liegt vertieft. Die Buddha-Halle ist zentral errichtet, und zwar in der gleichen Bauform wie die Tore.

116. KLOSTERANLAGE

Tun-huang Höhle 8, Taf. 19, in der Mitte oben.
Abb. 125 u. 126

Diese rechteckige Anlage besteht aus drei Höfen, von denen der mittlere quadratisch ist, während die beiden seitlichen rechteckige Formen besitzen. Wie bei den bisherigen Klosteranlagen bilden auch hier die Gebäude, welche die verschiedenen Räume enthalten, die Umrahmung des Ganzen. Verschiedene turmartige Aufbauten betonen die zahlreichen Eingänge sowohl auf jeder Mittelachse, wie auch an den Anschnitten der Quertrakte. Die Höfe liegen alle im Sockelhöhe vertieft. Es scheint, als ob in der Mitte des quadratischen Mittelhofes die Buddha-Halle errichtet ist (1).

(1) Vgl. ähnliche Anlagen Tun-huang-Höhle 117, Taf. 223.

117. KLOSTERANLAGEN

a.b.c.d.

Um eine gewisse Vollständigkeit des Ueberblicks zu geben, ist noch eine Reihe von Klosteranlagen ähnlicher Art wie die zuletzt besprochenen als zeichnerische Beigabe hinzugefügt. Alle diese Bauten weisen die gleichen Characteristica auf: meistens rechteckiger Grundriss, umrahmende eingeschossige Bauten, pavillonbekrönte Ecken und Eingänge mit Anlage von mittleren oder mitunter einseitig verschobenen Buddha-Hallen.

Abb. 127 u. 128	(a)	Tun-huang Höhle	117. Taf.	221
Abb. 129 u. 130	(b)	" "	" "	221
Abb. 131 u. 132	(c)	" "	" "	223
Abb. 133 u. 134	(d)	" "	" "	224

Es soll nicht unerwähnt bleiben, dass natürlich alle zeichnerischen Rekonstruktionsversuche eine erhebliche Problematik in sich schliessen, da in allen Fällen sehr stark dekorative und rein darstellerische Motive bei den Höhlenzeichnungen bestimmend waren. Aber der Versuch, welcher einmal unternommen werden musste, ist mit möglicher Genauigkeit durchgeführt, sodass man doch insbesondere unter Berücksichtigung der uns anderweitig bekannten Umstände damit rechnen kann, dass im Prinzip durch diese Höhlendarstellungen uns auch eine Kenntnis der Architektur vermittelt wurde.

118. KLOSTERANLAGE

Grundriss des Klosters Horyuji, Japan. (vgl. auch Nr. 23. 47,80).

10 Tempel Nara, Bd. 1, Taf. 106.
Abb. 135

Diese japanische Anlage verdient insofern an dieser Stelle Erwähnung, weil sie in sehr vollendeter Form den Tempelbezirk eines Klosters zeigt.

Der Tempelbezirk ist allseitig von einer Mauer umgeben, die an ihrer Innenseite von einem Säulenumgang umzogen ist. Auf beiden Seiten der Mittelachse, diese selbst freilassend und im Verhältnis zu dem gesamten Plan etwas zurückgeschoben, sodass ein freier Vorplatz entsteht, sind Pagode und Kondo errichtet. Die Hauptachse geht von Tor zu Tor, mithin ohne Unterbrechung durch irgendein Gebäude. Insofern weist diese Tempelanlage eine interessante Ergänzung zu den chinesischen Bauten auf. Auch in den oben besprochenen Klosteranlagen findet sich in einigen Fällen innerhalb des Klosterhofes die Anordnung von zwei Gebäuden, die in klarer achsialer Beziehung zueinander stehen, aber durchaus in Grundrissgrösse und Aufbau voneinander abweichen (vgl. Nr. 109. 110).

Hier haben wir es sicher mit der gleichen, wahrscheinlich aus kultischen Gründen bedingten Baugesinnung und formalen Gestaltung zu tun, die die sonst meistens in allen Teilen streng symmetrische Anordnung unter Wahrung des achsialen Prinzips durchbrechen. Die Gebäude sind gegeneinander vorzüglich ausbalanciert, sowohl hinsichtlich der wagerechten wie der senkrechten Proportionen.

119. KLOSTERANLAGE

Plan des Klosters Saidaiji in Nara.

Das Kloster wurde 764 n. Chr. gebaut. Dieser Plan wurde 698 n. Chr. nach dem Original von 780, wie die Inschrift besagt, kopiert. Das Original ist verloren. In der Hauptsache stimmt der Plan mit den überlieferten literarischen Angaben zusammen.

10 Tempel Nara, Bd. 23, Saidaiji-Tempel, Taf. 1.
Abb. 136

Die rechteckige, allseitig von einer Mauer umschlossene Gesamtanlage ist dreigeteilt durch verbindende Wandelgänge. Der mittlere Hof ist allseitig quadratisch, sodass für die beiden anderen Höfe langgestreckte Rechtecke übrig bleiben.

In den vorderen Höfen befinden sich neben einer Reihe von kleineren Gebäuden einige Teiche, in den hinteren, ganz in die Ecke geschoben, Abt- und Mönchswohnungen und eine Unzahl kleinerer Hallen. Die eigentliche Anlage im Zentrum ist durch ein Tor zugänglich, das etwas zurückgesetzt ist und zu dem sich die Mauer etwas zurückbiegt. Nach der bildlichen Darstellung könnte man allerdings auch annehmen, dass die Mauer um das Tor herumgreift. Die Hauptachse wird flankiert von zwei Pagoden, die den Weg zu dem ersten Buddha-Tempel begleiten. Dieser äussere Tempelbezirk wird von in Rechtecksform umlaufenden Hallen gebildet, die auf drei Seiten von einer Eingangshalle durchbrochen werden, während die eigentliche Helle an der hinteren Breitseite angeordnet ist. Unmittelbar dahinter folgt ein weiterer Tempelbezirk, der aber offen ist und aus drei nicht miteinander verbundenen Wandelhallen besteht. Zwei Glocken- oder Paukentürme nehmen in kleinerem Maßstab das Motiv der Pagode wieder auf. Hier steht voraussichtlich der eigentliche Haupttempel. Auf beiden Seiten wird diese zentrale Achse von einer grösseren Anzahl mehr oder weniger dem Kloster- und Mönchsleben gewidmeten kleineren und grösseren Hallen begleitet.

Die gesamte Anlage mit ihrer Vielheit von Gebäuden zeigt ebenfalls die klare Raumdisposition, die ein jedes Gebäude seiner Bedeutung entsprechend einzugliedern weisst, und alles zu einer organischen Einheit verbindet.

(Fortsetzung folgt)

L'AMOUR ET L'ÂME DES CHOSES DANS LA LITTÉRATURE CHINOISE

Un sinologue français connu a écrit que la religion de l'humanité sans Dieu, « de l'humanité seule, fut et reste la religion des Chinois ». Cet « athéisme » qui n'en est pas un, puisque l'intelligence chinoise peuple d'ancêtres, d'esprits et de dieux tout l'Au-Delà n'a rien de commun, comme l'explique le savant, avec l'aspiritualité et l'arélégiosité européenne. Nous reviendrons sur cette question au cours de ces lignes. Or, ce qui vient d'être dit concernant les Célestes est formulé en termes identiques par Mérejkowsky touchant « la religion inconsciente des intellectuels russes. Il nous paraît utile de citer ici l'auteur du « Muffe Roi », car nous relierons le texte à la détermination du mode de penser chinois. « L'homme voilà la vérité ». En lui sont tous les commencements et toutes les fins. Tout est dans l'homme, tout est pour l'homme. Le vrai chekinah (Dieu), c'est l'homme. » Telle est la confession de Gorki.

Et voici celle de Tchekof :

« L'homme doit se croire plus que les lions, les tigres, les étoiles, plus haut que tout dans la nature, même plus haut que ce qui est incompréhensible et semble miraculeux. Nous sommes des êtres surnaturels et même, si nous concevions vraiment toute la force du génie humain, nous serions devenus comme des dieux ».

Le surnaturel exclu, puisque dans toutes les Initiations de jadis, la chinoise, évidemment, comprise, « Tout » ésotériquement et exotériquement est « Nature », nous souscrivons pleinement à l'acceptation essentielle de cette double formule de l'homme que l'évolution infinie doit rendre « Dieu ». Voyons maintenant sous quel aspect nous le retrouvons dans la littérature des Célestes.

Vers l'an 2300 avant notre ère un poème d'auteur inconnu chante à l'empereur Yao :

Pour éduquer notre peuple prospère,
Vous faites tout ce dont vous êtes capable.
Sans connaissance.

Le peuple vit selon l'exemple du ciel.

Mais qu'est-ce que le ciel ? dans le « Lietsen » (chapitre « t'ougwen »), nous lisons :

« Le ciel et la terre sont aussi des choses. Or, aucune chose n'est parfaite. Ainsi, dans la haute antiquité chinoise, Niu-Koua (l'impératrice) purifia les rochers de cinq couleurs pour suppléer à ce qui manque du ciel et de la terre ».

Quelle puissance de réalisme dans la Sagesse chinoise ! Réalisme ou Naturalisme dans le sens le plus humain et parallèlement le plus divin, puisque la chose céleste et la chose terrestre, en leur âme ne sont point séparées par les poètes, les auteurs dramatiques, les romanciers et les philosophes chinois. Et non seulement, en leur âme, c'est-à-dire, spirituellement, en valeur d'esprit, mais aussi en leur cœur ou psychiquement, quant au sentiment le plus haut qu'elles engendrent et qui est

l'amour. Certainement, c'est dans la manière réaliste, naturaliste (avec la signification que nous donnons à ces termes) avec laquelle les Chinois considèrent et chantent l'Amour que l'on comprend jusqu'à quel point leur tranquille équilibre les rapproche, consciemment ou non, de la conception de l'Homme-Dieu sur la terre. Et si Jean-Jacques Rousseau a pu dire : « les tableaux de l'amour font toujours plus d'impression que les maximes de la Sagesse », il aurait sans doute ajouté, s'il avait connu un peu de théâtre et de romans chinois que ces tableaux et ces maximes sont toujours liés chez les célestes comme l'humain au divin.

Eclairons-nous avec quelques exemples :

Tchen-kouang Tsou, écrivain du XIV^e siècle, compose une comédie : « Le houen de Ts'ien-nin quitte son corps ». La pièce devint très populaire. Ts'ien-nin, une jeune fille, aime passionnément son fiancé, Wong won-kin. Malheureusement, sa mère déclare que le mariage avec ce lettré n'aura lieu qu'après le succès du prétendant aux concours Impériaux. Mais le sentiment de Ts'ien-nin, uni à sa volonté que rien n'ébranle, la poussent à commettre un acte que les Occidentaux européens, alors même qu'ils croiraient à sa possibilité, le qualifieraient de diabolique. Le « houen » de son âme sort de son corps, rejoint Wong won-kin et s'unit à lui. Le jeune homme n'est pas conscient de ce « dédoublement » volontaire de celle qui est devenue sa femme. Il réussit aux concours et retourne avec son épouse auprès de leur mère afin de lui arracher son pardon : en effet, il croit avoir enlevé sa fiancée. La surprise qu'il éprouve le bouleverse lorsque sa belle-mère lui apprend que sa fille, depuis le départ de celui qu'elle aime, n'a cessé d'être malade et n'a quitté, ni sa chambre, ni son lit. Heureusement les « choses célestes et terrestres » fusionnent. Autrement dit dès que le « houen » retrouve son corps, il le réintègre. L'équilibre physique se rétablit aussitôt et le bonheur des jeunes époux ne s'obscurcira d'aucune ombre...

Je ne connais en Europe qu'un seul roman qui traite ce même problème, sans valeur littéraire du reste, « Vers la Lumière » de Max Théon Aï Aziz, mais intéressant au point de vue « occultiste », car le même phénomène, le départ du « houen » (autrement appelé « degré astralnerveux de l'être ») pour des fins amoureuses illicites, il est vrai, s'y trouve savamment décrit. D'autre part l'histoire de ceux que les religions européennes appellent « Saints » présente nombre de cas de bilocation réelle. Un savant français pour expliquer ce qui concerne le fait, écrit : « Dans un lieu demeure un être en léthargie ou en « trance » spéciale — (l'auteur aurait pu savoir que souvent la créature reste en état d'activité) ; en même temps dans un autre lieu le même être apparaît et agit. Les choses se passent comme si la pensée de l'être se

dégageant de son corps, le laissant inerte, se constituait par idéoplastie, et ailleurs un autre corps pour une mission majeure. « La mentalité occidentale s'avère en défaut quand, religieusement, elle fait intervenir « Dieu » et le « Diable » ou le surnaturel » et lorsque scientifiquement, elle demeure ignorante de la structure des corps denses et rarefiés de l'homme, dès qu'il s'agit de formuler une explication aux phénomènes dits occultes. En Chine, depuis des millénaires, cette constitution est connue, et les faits en question sont considérés comme d'ordre naturel. Le savant français de qui je viens de parler note aussi, et voici qui révèle en plus le développement supérieur des sens : « Les individus peuvent jouir de sens plus évolués. Certains perçoivent les fréquences de l'infra-rouge ou celles de l'ultra-violet. En Chine, dans les teintureries de soie, des jeunes filles classent à vue 280 nuances de bleu, alors que les européens qui ont constaté le fait, n'ont pu en classer que sept. »

La « chanson de Yen » écrite par le poète Ts'ao P'ri au III^e siècle nous instruit des rapports susceptibles d'exister entre l'amour et l'âme des astres. « Moi, votre humble épouse, seule, loge dans une chambre vide. Je rêve mélancoliquement à vous et n'ose pas vous oublier. Je prends un k'in, je l'accorde et je joue. L'astre de la nuit éclaire mon lit. La voie lactée tourne vers l'ouest, la nuit n'est pas encore terminée. Le Bouvier et la Tisseuse se regardent de loin : pourquoi le pont, pour toi, n'est-il jamais construit ? (Le traducteur de ce poème donne le sens de ces dernières lignes : deux astres placés de chaque côté du fleuve Céleste (Voie lactée) incarnent deux immortels : le Bouvier et la Tisseuse. Chaque année, le matin du sept de la septième lune, les pies forment un pont au-dessus du fleuve Céleste et les deux amoureux se réunissent). Cette évocation des astres est plus jolie, plus équilibrée que la longue énumération par le héros de « La Celestina » (comédie espagnole du XV^e siècle). Parmeno », « des moyens employés par une entremetteuse quelque peu sorcière : « elle avait mille remèdes pour les amours malheureuses et des philtres pour se faire aimer. Elle possédait des morceaux de cœur de cerf, de langue de vipères, des têtes de cailles, des cervelles d'ânes, de la corde de pendu, des pieds de blaireau, la pierre du nid de l'aigle et mille autres choses. Bien des hommes et des femmes venaient la consulter. Elle traçait des figures, marmottait des paroles près du feu. »

Certes avec Shakespeare et Goethe ou, tel autre grand espagnol ou italien, on retrouve dépeintes avec génie les relations étroites de l'homme avec l'âme des choses dans « l'invisible ». Mais cet « au-delà » demeure extérieur à l'individualité humaine. Alors que les Chinois personnalisent « l'occulte » dans la créature même. Nous nous expliquerons tout de suite sur les origines et les conséquences de cette manière. Les Russes, avec Dostoïevski, se rapprochent davantage des Célestes, malheureusement l'auteur des « Possédés » est loin de jouir de la sérénité chinoise.

Extrayons enfin cette page des « Récits extraordinaires », écrits dans la « Salle de quiétude », par P'ou Liou Sien, au XVII^e. Fong-Sien (renarde enchantée) remet à Lieou, son amant, un miroir. Elle ne le reverra que

s'il s'adonne avec ardeur au travail. La recommandation faite, elle disparaît. Lieou regarde dans le miroir ; il voit l'image de Fong-sien qui lui tourne le dos. Alors il refuse toutes parties de plaisir et se met à travailler. Un jour, il voit soudain dans le miroir le visage souriant de Fong-sien qu'il adore plus que jamais. Quand il est seul, il reste en compagnie du miroir. Après un mois, son zèle se ralentit. Il sort, s'amuse, oublie le retour. Lorsqu'il revient chez lui, il constate que dans le miroir, le visage de Fong-sien s'attriste tellement qu'on la croit prête à pleurer. Le lendemain, elle lui tourne le dos comme autrefois... Aussi, à tout instant, il lui semble être en face d'un précepteur. Après deux ans d'efforts continus, il est reçu aux concours Impériaux supérieurs. Il prend le miroir... les sourcils beaux comme s'ils étaient dessinés se détendent, les fossettes gracieuses fleurissent sur les joues, car l'image sourit... Or, la belle du miroir parle : « l'expression courante dit : séparés, l'amoureuse contemple l'image de son bien-aimé et l'amoureux aime à regarder le portrait de sa belle ; c'est vraiment notre cas ! « Heureusement surpris, Lieou regarde tout autour de lui, Fong-sien est bien là, derrière sa chaise !...

Après la lecture de ce texte on comprend la pensée de Carlyle : « Quiconque ne prend conseil de l'Invisible et du Silencieux, de celui-là jamais ne viendront la vraie visibilité, la vraie parole ».

Avec cette constante intervention de ce que j'appellerai « le merveilleux sans miracle ou naturel », quoi d'étonnant que « la mort » elle-même n'existe pas dans les Lettres chinoises au sens exotérique, religieux ou scientifique européen de ce terme. En effet sur la scène, comme dans le roman Céleste, on voit les « esprits » rendre à la vie ceux qui ont subi la « transition ». Plus même : les dieux après avoir reçu une âme, en grande pompe, décident, pour des raisons de justice de la réincarner sur le champ. Le plus fréquemment, l'amour est à l'origine de ces prodiges. Le « Cantique des Cantiques » ne le proclame-t-il pas ! « Mettez-moi comme un sceau sur votre cœur, parce que l'amour est fort comme la mort », plus puissant même, puisqu'il en triomphe.

Les Célestes qui dans leur littérature vainquent la mort ne savent donc pas que l'immortalité d'un seul homme peut abolir la mort de tous ? L'auteur de « Sur le Chemin d'Emmaüs » le proclame : « Si les hommes savaient que l'un d'eux est mort et ressuscité aussi fermement et aussi inéluctablement qu'ils savent que tous ceux qui ont vécu sont morts, cette certitude aurait transformé tout le monde humain, extérieur et intérieur, contemplatif et actif — science, art, morale, problème des sexes, sociologie, tout jusqu'à la dernière cellule de notre organisme, jusqu'à la dernière abstraction de notre pensée ».

Dans l'acception européenne de ces termes le chinois n'est pas « matérialiste » et n'a point cette foi « religieuse » qui soulèverait les montagnes et aurait puissance sur les vagues de l'Océan. Aussi malgré sa connaissance du « Ciel » et de ses « habitants » le Céleste ne manifeste pas cette certitude par quoi tout le monde humain extérieur et intérieur serait transformé. Mais il possède cette faculté, spécifiquement chinoise dans l'histoire des peuples : le sage équilibre. Aussi P'an Vgon Ien,

poète du III^e siècle, a pu écrire dans son poème : « En me lamentant sur la mort de ma femme :

L'hiver et le printemps passent rapidement, la saison froide succède à la saison chaude. Elle est retournée aux Sources Profondes (Demeure des morts) et des couches de terre nous séparent pour toujours... En voyant notre maison, je pense à elle, en pénétrant dans notre chambre, je crois la voir passer. Sur le rideau et sur le paravent je ne vois plus son ombre, mais parmi les manuscrits, je garde précieusement son écriture. Son parfum n'est pas tout à fait évaporé dans cette chambre et quelques-unes de ses robes sont encore suspendues au mur. Dans ma rêverie, il me semble qu'elle vit ; soudain en face de la réalité, sa disparition me surprend et m'attriste... Je souhaite que survienne le temps où, apaisé, je frapperai une écuelle comme Tchouang-Tsen (ce philosophe vivait au IV^e siècle avant notre ère. Le traducteur écrit à son sujet : considérant que la naissance et la mort s'enchaînent tout naturellement, il se console de la mort de sa femme et chante en frappant sur une écuelle).

Le lecteur a certainement compris. Constaté que le Chinois vit la religion de l'humanité sans Dieu, ne signifie pas l'exclusion du divin, « le Ciel ». Cela veut dire que le Jaune sait que ce principe l'habite, « que le « Ciel » est en l'homme. On pourrait écrire du Chinois comme Dryden de Shakespeare : « il n'avait pas besoin des lunettes des livres pour lire la nature : il regardait en lui-même et l'y trouvait ». Voilà le véritable réalisme, le vrai naturalisme. Tout dans la Nature et, par conséquent, tout en puissance, en possibilité dans l'homme. L'« âme des choses » ne se découvre « au dehors » que si, auparavant, elle s'est révélée « au dedans » de l'être. Cette

vérité se dévoile dans toutes les manifestations de la vie chinoise, d'une manière plus surprenante pour les européens, dans la passion, dans l'amour. Inavertis, les occidentaux, en effet, pourraient croire à la froideur, à l'indifférence là où, en réalité, vibre une grande profondeur de sentiments, mais en sérénité, selon l'exemple du ciel. Le « Livre des Vers » (Ta-Ya ode Tching-inin) nous fait comprendre cette attitude : « Les actions, les opérations secrètes du ciel suprême n'ont ni son, ni ardeur ».

Qu'est-ce que le « Ciel », le « principe divin » sans un Dieu personnel, suivant la foi européenne pour les Chinois. Simplement, naturellement, ce que les initiations hermétiques jaunes, hindoues, égyptiennes de jadis enseignaient. Le principe divin est représenté par les Kwan-Yin des Bouddhistes, les Dhyan-chohens, les Chitkala, des theoi (dieux) ou dévas : il y a aussi ces « Daimones » qui demeurent dans le voisinage des immortels et veillent sur les affaires humaines. L'« Ame des choses » pour le Céleste est dans les « élémentaux » qui appartiennent aux éléments, l'éther, le feu, l'air, l'eau, la terre, alors que « l'élément qui prédomine dans une certaine constitution sera l'élément dirigeant durant la vie de la créature... » Toujours la réalité, toujours la nature riche de possibilités sans limites et peuplée dans tous ses états.

Cette manière de percevoir, de concevoir l'« Ame des choses », demeure la même, à travers les siècles dans la littérature amoureuse, poétique et philosophique de la Chine.

Marc SEMENOFF.



RUECKBLICK AUF DIE GESETZGEBUNG CHINAS IM JAHRE 1935

Referendar H. Wullweber.

Die chinesische Zentralregierung hat seit dem Jahre 1928 in unermüdlicher Arbeit ein umfangreiches Gesetzgebungswerk geschaffen, das durch die im vergangenen Jahre erlassenen Gesetze und Verordnungen nahezu abgeschlossen ist. Es wurde in erstaunlich kurzer Zeit ein Rechtssystem entwickelt, das die modernen Rechtsbedürfnisse zu befriedigen durchaus in der Lage ist. Es verlohnt sich daher, aus der Fülle der neuen Gesetze und Verordnungen rückschauend die für die Allgemeinheit bedeutsamsten Bestimmungen herauszugreifen und zu besprechen. Im Vordergrund der Gesetzgebungsarbeit von 1935 stand der weitere Ausbau des sog. öffentlichen Rechts.

Das Jahreswerk begann mit der Verkündung des Strafgesetzbuches, das jedoch erst am 1. Juli 1935 in Kraft getreten ist. Die endgültige Kodifizierung musste bis zum Anschluss der zivilrechtlichen Gesetzgebung aufgeschoben werden, um bei der Festlegung von Begriffsbestimmungen Unstimmigkeiten zu vermeiden. Als oberster Grundsatz des aus 12 Kapiteln bestehenden Allgemeinen Teils des StGB gilt die Bestimmung, dass eine Handlung nur dann strafbar ist, wenn z.Zt. der Begehung der Tat eine strafrechtliche Regelung hierüber bereits vorliegt (Nulla poena sine lege!). Die im deutschen Recht noch übliche Unterscheidung in Verbrechen, Vergehen und Uebertretungen besteht nicht, so dass z.B. Versuchshandlungen in Ermangelung besonderer Regelungen auch bei Uebertretungen strafbar sind. Als Strafarten sind angegeben: Todesstrafe, lebenslängliche und zeitliche Gefängnisstrafe (Höchstgrenze 20 Jahre), Haft (Höchstgrenze 4 Monate) und Geldstrafen (von einem Yüan unbegrenzt aufwärts); als Nebenstrafen kommen noch Aberkennung der bürgerlichen Ehrenrechte und Einziehung hinzu. Neu aufgenommen worden sind die im 12. Kapitel aufgezählten Sicherungsmassnahmen, und zwar Unterbringung in Erziehungs-, Nervenheil- und Trinkerheilanstalten und anderen Instituten, sowie Anordnung von Zwangsarbeit, Aufsicht und Landesverweisung. Der Besondere Teil des StGB, der den Schutz des Staates und seiner Organe in den Vordergrund stellt, hat als erwähnenswerte Neuerung im 13. Kapitel den Tatbestand der Fälschung von Wertpapieren als Spezialvorschrift der Urkundenfälschung gebracht. Hervorzuheben ist noch der im 19. Kapitel gewährte Schutz für die Landwirtschaft, Industrie und den Handel.

Auf dem Gebiete des Verfahrensrechts sind Werke von grundlegender Bedeutung geschaffen worden. Am 1. Juli ist mit dem Strafgesetzbuch zugleich eine neue Strafprozessordnung, Zivilprozessordnung, sowie ein Gerichtsverfassungsgesetz in Kraft getreten. Nach der neuen Strafprozessordnung, die insgesamt 560 Paragraphen zählt und in neun Bücher zerfällt, darf der Angeklagte lediglich in einem gesetzlich vorgeschriebenen Strafverfahren abgeurteilt werden. Für Militärpersonen gelten diese Vorschriften jedoch nur dann, wenn das

Militärstrafgesetzbuch und sonstige darauf Bezug nehmende Bestimmungen keine Sonderregelungen treffen. Zuständig für alle Straftaten ausser Hoch- und Landesverrat, sowie der Verletzung auswärtiger Beziehungen, sind die Amtsgerichte, in deren Bereich die Straftat begangen worden ist, oder der Täter seinen Wohnsitz hat. Der Gang des Verfahrens (Voruntersuchung, Anklageerhebung und Hauptverfahren, sowie die Privatklage) wird im 2. Buch geregelt. Weiterhin werden als Rechtsmittel Berufung, Revision und Beschwerde zugelassen. Im 6. Buch wird ein ausserordentliches Berufungsverfahren behandelt, das auf Antrag der Staatsanwaltschaft zu erfolgen hat, wenn bei der Aburteilung eine gesetzliche Bestimmung verletzt worden ist und das Urteil der Vorinstanz bereits Rechtskraft erlangt hat. Im Interesse der beschleunigten Durchführung der Prozesse ist ein abgekürztes Verfahren eingeführt worden. Eine besondere Möglichkeit ist ferner dem Geschädigten im 9. Buch gegeben, während des Strafverfahrens bei demselben Gericht eine Schadenersatzklage zu erheben, für die in bestimmtem Umfange die Vorschriften der Zivilprozessordnung gelten.

Die neugeschaffene Zivilprozessordnung enthält in ihren neun Büchern insgesamt 36 Paragraphen mehr als die ZPO vom 26. 12.30, die im Gegensatz zur neuen Regelung lediglich eine wenig umgearbeitete Wiederholung der ZPO von 1921 darstellte. Zwangsvollstreckung und schiedsrichterliches Verfahren sind nicht behandelt worden, da hierfür Sondervorschriften bestehen. Besondere Bestimmungen über Urkunden- und Wechselprozesse fehlen auch in der neuen Fassung. Im übrigen unterscheidet das Gesetz bezüglich der örtlichen Zuständigkeit einen allgemeinen Gerichtsstand, der für Klagen jeder Art gegeben ist, und weiterhin besondere Gerichtsstände. Ausser dem gewöhnlichen Prozessverfahren, in dem die Klageerhebung grundsätzlich schriftlich erfolgen muss und der Prozessgang den üblichen formellen Voraussetzungen unterworfen ist, besteht noch ein vereinfachtes Verfahren, das gem. § 402 ZPO bei vermögensrechtlichen Streitigkeiten mit einem Streitwert unter 800 Yüan und Prozessen zwischen Mietern und Vermietern, Pächern und Verpächtern u.s.w. ohne Rücksicht auf die Höhe des Streitwertes angewendet wird. Ein derartiges Verfahren gewährt den Richtern und Parteien zum Zwecke der beschleunigten Abwicklung der Prozesse Befreiungen von gewissen formellen Bindungen. Eine bedeutende Abweichung vom deutschen Verfahrensrecht ist beim Versäumnisverfahren festzustellen, da der Erlass eines Versäumnisurteils nicht zwingend vorgeschrieben ist und gegen derartige Urteile kein Einspruchsrecht, sondern nur die übliche Berufung gegeben ist. Während weiterhin für die Berufung keine bestimmte wertmässige Begrenzung vorgeschrieben ist, muss die Revisionssumme den Betrag von 500 Yüan übersteigen. Besondere Verfahrensarten gelten ausserdem noch für Personenstandssachen, für das im Gegensatz zum

deutschen Recht nicht so häufig benutzte Mahnwesen, ferner für den Arrest und die einstweiligen Verfügungen.

Entgegen der früheren Regelung sieht ferner das Gerichtsverfassungsgesetz drei Gerichtsstufen vor: Amtsgerichte; Obergerichte und den Obersten Gerichtshof in Nanking. Für Zivilsachen sind die Obergerichte stets nur Berufungsinstanz. Dasselbe gilt auch in Strafsachen mit Ausnahme einiger, im Gesetz besonders bezeichneter, Fälle. Im Bedarfsfalle dürfen für diese Obergerichte in den Provinzen Nebenstellen errichtet werden. Die Amtsgerichte werden mit Einzelrichtern besetzt, während für die übrigen Gerichte das Kollegialsystem gilt. Abgesehen von den Fällen, durch welche die öffentliche Ordnung oder Sittlichkeit gefährdet werden kann, ist das Verfahren wie im Strafprozess öffentlich. Lediglich die Abstimmung bei den Kollegialgerichten ist geheim. Zu erwähnen ist noch, dass Dolmetscher auch für den Fall zugelassen sind, wenn die Parteien verschiedene chinesische Dialekte sprechen.

Am 1. Oktober trat eine seit langem erwartete Konkursordnung in Kraft. Für das Konkursverfahren ist das Amtsgericht desjenigen Ortes zuständig, an dem der Schuldner seine Hauptniederlassung oder, in Ermangelung dessen, seinen Wohnsitz hat. Die Konkursordnung gilt für alle natürlichen und juristischen Personen, sowie für Sondervermögen und Nachlässe. Nach den Vorschriften des 2. Kapitels kann unter Aufsicht des Gerichts oder einer Handelskammer ein Vergleichsverfahren durchgeführt werden. Im übrigen gelten folgende Grundsätze: Die Zahlungsunfähigkeit (und nicht schon die Ueberschuldung) ist alleiniger Konkursgrund. Die Konkurseröffnung darf nur auf Antrag der Beteiligten erfolgen. Stellt sich jedoch gelegentlich eines Zivilprozesses die Zahlungsunfähigkeit des Schuldners heraus, so ist er von Amtswegen für bankrott zu erklären. Hierdurch wird vermieden, dass die Antragstellung für die Konkurseröffnung zum Schaden der Gläubiger und der Allgemeinheit über Gebühr verzögert wird.

Auch für das aussergerichtliche Schiedsverfahren ist eine Regelung am 9. Mai 1935 erfolgt. Die Parteien können hiernach schriftlich ein Schiedsgericht und dessen Richter bestimmen. Der Schiedsspruch gilt als rechtskräftiges Gerichtsurteil. Nur in ganz besonderen Fällen ist eine Anfechtung — und zwar nur vor den ordentlichen Gerichten — zulässig.

Das Wirtschaftsrecht hat ebenfalls mehrere grössere Neuregelungen erfahren. So ist in erster Linie das am 27. April verkündete und am selben Tage in Kraft getretene Börsengesetz zu erwähnen, das eine lange Entwicklungsreihe abschliesst. Beachtenswert sind die stren-

gen Bestimmungen zur Verhinderung gewissenloser Spekulation. Für Beamte wurde die Börsenspekulation überhaupt verboten; im übrigen ist für jedes derartige Spekulationsgeschäft die Einzahlung eines festen Mindestbetrages die unerlässliche Voraussetzung. Zu erwähnen wäre noch, dass die Börsen als Aktiengesellschaften oder Genossenschaften errichtet werden können.

Weitgehende Aenderungen wurden auch im Bankwesen durchgeführt. Das Gesetz über die Chinesische Zentralbank vom 23. Mai 1935 regelt in seinen sechs Abschnitten das Bankkapital, den Aufbau, die Privilegien, die Bankgeschäfte u.a. Als ein für vorläufig 30 Jahre errichtetes staatliches Unternehmen, dessen Hauptsitz sich in Nanking befindet, ist es mit einem Kapital von 10 Millionen Yüan ausgestattet und hat auf Grund der Silberdemonetisierung bedeutend an Einfluss gewonnen. Im Juni wurde ferner eine Bank für die Landwirtschaft mit einem Kapital von 10 Millionen Yüan errichtet, der die Aufgabe zufällt, Kredite zur Förderung landwirtschaftlicher Genossenschaften, der Wasserregulierungen, der Landwirtschaftsbetriebe u.a. zu gewähren und Spareinlagen zu schaffen.

Zahlreich sind die Neuordnungen auf dem Gebiete des Verwaltungs-, Prüfungs- und Heereswesens. Beachtenswert ist insbesondere ein Plan des Marschalls Chian Kai-shek anlässlich der grossen Wasserkatastrophen im vergangenen Jahre. Es sollen hiernach die im Volke brachliegenden Arbeitskräfte durch die Einführung der Arbeitsdienstpflicht volkswirtschaftlich verwertet werden; und zwar soll dies zunächst für die Zeit vom 1. November 1935 bis zum 31. März 1936 geschehen. Sämtliche Schichten des Volkes sollen erfasst und zu Wasserbau, Aufforstungs- und Strassenbauarbeiten herangezogen werden.

In der Zeit vom 16 bis 20. September trat in Nanking ein auserwählter Kreis chinesischer Richter und höherer Verwaltungsbeamter aus nahezu allen Teilen Chinas zu einer nationalen Konferenz zusammen, auf der einige für die künftige Rechtsgestaltung bedeutsame Beschlüsse gefasst worden sind. Man ist bestrebt, darauf hinzuarbeiten, dass die richterliche Gewalt vollständig von der Bezirksverwaltung abgetrennt wird. Es ist daher für die intensivere Ausbildung des noch fehlenden, geeigneten Richternachwuchses Sorge zu tragen. Der Vorschlag, die den Provinzen noch zustehende Justizkassenverwaltung der Reichsjustizverwaltung zu übertragen, wird die Vereinheitlichung der Rechtswahrung in China wesentlich fördern. Nachdem nun das Gesetzgebungswerk nahezu abgeschlossen ist, stehen der Inangriffnahme einer nationalen Justizreform keine inneren Schwierigkeiten mehr entgegen.

ÉTUDE SUR LE COMMERCE EXTÉRIEUR DE LA CHINE

(1864-1932)

par CHAO ZOO BIANG

IV. HANKÉOU. — Hankéou se situe sur le centre du Fleuve-Bleu. Sa communication fluviale est très convenable. On dit que le grand entrepôt de Hankéou occupe l'une des meilleures positions commerciales du monde (79). De plus, la grande ligne de chemin de fer Ping-Han y a son terminus. Etant le plus florissant marché intérieur, il est surnommé « le Chicago de la Chine ». Quant à son industrie, Hankéou est un centre de filatures et de tissages de coton. En 1928, les broches y étaient au nombre de 290.152 pour six filatures, y compris celles de Outchang. Les quatre usines de Houpei comportant un tissage de coton et les trois filatures, de coton, de soie et de lin sont les plus renommées. Hankéou est aussi un centre d'industrie meunière. En 1928 on comptait neuf minoteries. Les allumières modernes de Hankéou, au nombre de quatre, ont un capital total de 1.000.000 dollars. A l'égard de l'industrie métallurgique, les hauts-fourneaux de Han-Yang et Ta-Yei et la compagnie de fabrication des outils et machines de Yang-Tze à Hankéou sont très connus dans la Chine. La Compagnie de tabac des frères de Nan-Yang y installa la sixième usine. La compagnie de tabac anglo-américaine y établit aussi la grande usine de fabrication de tabac. Les huileries de Hankéou sont au nombre de 26, y compris celles de Outchang. Douze usines productrices de la force motrice électrique de Hankéou existaient en 1928. La compagnie hydro-électrique Tze-Gi et la compagnie fournisseur de l'éclairage électrique sont établies sur un grand modèle. Les usines de confection de briques, du thé y apparaissent aussi. Mais elles sont principalement aux mains des Russes. L'usine de farine des œufs et l'usine de conservation en bidon des aliments divers n'y manquent pas non plus. Maintenant, nous dirigerons notre attention sur l'exportation et l'importation de Hankéou. Le coton et les produits cotonniers sont très importants au point de vue exportation. Les pois de Honan et l'huile de bois de Hounan et Sseu-Tchouan s'y concentrent aussi pour l'exportation. Les minerais divers de la mine de Ta-Yei y passent pour aller à l'étranger. Les peaux, la soie, les sésames, les œufs, sous différentes formes, et la soie de porc ne sont pas négligeables, non plus comme quantité; tandis que dans l'importation, les produits manufacturés de coton se tiennent au premier rang. Ensuite viennent les lingots de cuivre à l'usage de l'hôtel de la monnaie. Le sucre et le pétrole y sont aussi en grande quantité. En somme, Hankéou a toujours exporté ses marchandises indigènes plus qu'elle n'a importé de marchandises exotiques.

V. CANTON. — Canton est un port très important dans la Chine du Sud. C'est le port le plus ancien qui soit entré en rapport commercial avec les pays étrangers. Mais, de nos jours, il trouve un rival dans Hong-Kong, port franc doté d'une baie très profonde. Néanmoins, Canton maintient encore une position prépondérante parmi les

ports chinois. Les produits agricoles de la vallée du Fleuve des perles y sont très abondants et le pouvoir d'achat des Cantonais est des plus intéressants. Au point de vue industriel, Canton est un centre très important de filatures de soie. En 1918, ces filatures, dans toute la province de Kouang-tong étaient de 299 avec 136.860 dévidoirs. Un tiers est concentré à Canton. Les usines de confection des chaussettes s'y développent aussi. On comptait 16 allumières à Canton en 1928, avec un capital total de 2.272.000 dollars. L'usine de ciment de Canton existe depuis longtemps. La succursale de la compagnie de tabac des frères de Nan-yang s'y trouve aussi, ainsi que des papeteries importantes. De plus, l'extraction du pétrole des mazouts y occupe une certaine place. Les sucreries y sont nombreuses aussi. Pour l'exportation, les plus importantes marchandises sont la soie et les produits manufacturés de soie. Ensuite viennent les pétaards, les feux d'artifices, les feuilles de tabacs, les tabacs préparés, les peaux des bœufs, les cannelles, les éventails, les feuilles de palmier non émondées. Enfin les nattes et les paillassons de Canton sont exportés en grande quantité chaque année. Dans l'importation : les fils de trame et de chaîne de coton, les toiles de coton en pièce et le riz sont les marchandises les plus importantes, puis viennent la farine de pétrole, le charbon, le sucre, les seiches et les pieuvres.

VI. LES AUTRES PORTS DE LA CHINE DU NORD. — Dans les ports de la Chine du Nord, Tsing-tau se met en tête après Tien-Tsin et Dairen. La valeur du commerce extérieur direct de Tsing-tau atteignit plus de 72.800.000 taëls en 1926. Au deuxième rang se tiennent An-toung et Harbin, dont la valeur du commerce extérieur direct est respectivement de plus de 70 millions de taëls par année. Le commerce extérieur de Nicou-tchang, Tché-fou et Tchouang-Tao décroît maintenant. Par contre, le commerce extérieur de Long-chong, Houng-chong et Long-Kéou augmente de plus en plus. Sacrifions quelques lignes à la description de chacun de ces ports.

Tsing-tau : Tsing-tau est le meilleur port, non seulement commercial, mais aussi naval. Il fut occupé par l'Allemagne de 1897 à 1914; pour son amélioration, le Gouvernement allemand dépensa alors la somme énorme de 198 millions de marks. Au cours de la guerre mondiale, le Japon prit la place de l'Allemagne et consacra 126 millions de yen à l'entretien de ce port. Le chemin de fer Kiao-Tsi en facilita les communications. Ainsi son commerce extérieur fut appelé à un certain développement. Dans l'exportation, les plus importantes marchandises sont les graines de cacahuètes avec l'huile d'arachide, les tablettes de cacahuètes et les cacahuètes mèmes. La soie jaune provenant des filatures à vapeur est aussi une marchandise très appréciable. Ensuite, viennent les œufs, la viande congelée, le charbon, le sel, les dattes et des tresses de paille. Dans l'importation, les marchandises les plus importantes sont : le coton, les fils de trame de coton, les toiles de coton en pièces, les couleurs, le pétrole, le sucre et la farine.

An-toung : Antoung est situé à proximité de la Corée. Son commerce frontière jouit d'une réduction d'un tiers

(79) E.-H. Parker. — China, her history, diplomacy and commerce, ch. VII, p. 161.

du droit général sur l'importation et l'exportation. Quoiqu'il possède ne soit pas convenable, le chemin de fer An-feu peut relier les centres du Japon aux régions diverses de la Mandchourie. Ainsi Antoung est, comme Dairen, la grande porte pour le commerce extérieur avec le Japon. En 1928, la valeur du commerce extérieur de Antoung fut de 81.687.248 taëls. Pour l'importation, les marchandises les plus importantes sont : les toiles de coton sous différentes formes. L'exportation compte les bois, les pois divers avec leurs tablettes, quelques céréales comme le maïs, le sarrasin, le millet et le sorgo ainsi que la soie sauvage.

Harbin : Harbin est un port très important de la Mandchourie du Nord. Il est aussi un grand centre de l'industrie meunière. La Russie y joua le principal rôle. Ses marchandises exportées sont : les pois divers, avec leurs huiles et leurs tablettes, le blé avec sa farine, le sorgo, le millet, le maïs, les peaux et les fourrures, tandis que les toiles, le pétrole et le charbon provenant de la Russie sont les plus importantes marchandises d'importation.

Houng-chong : le commerce extérieur de Houng-Chong se fait principalement avec la Corée et la Russie. Les marchandises importées sont le sheeting écru, le shirting, la toile teinte de coton, l'alcool, les cigarettes, le caoutchouc et la glu de l'écorce du houx épineux, alors que les marchandises exportées sont principalement le bois, les pois divers et les tablettes de pois.

Long-Choug : ce port doit son importance à l'immigration des Coréens. En 1920, ceux-ci comptaient 222.863 émigrés, c'est-à-dire trois fois le nombre des Chinois qui étaient seulement de 68.028. Les marchandises exportées sont principalement les pois divers et les millets, tandis que les toiles de coton, le pétrole et les cigarettes sont les marchandises importées généralement du Japon.

Nieoutchang : Nieoutchang se situe dans la vallée basse de Leao-Ho. Les deux chemins de fer Kin-Fen et de la Mandchourie du Sud, s'y rencontrent, c'est dire que les communications terrestres et fluviales sont relativement convenables. La valeur du commerce extérieur en 1912 fut portée à plus de 17 millions de taëls. Toutefois, depuis le développement de Dairen et d'Antoung, son importance tombe de plus en plus. En 1917, la valeur de son commerce extérieur fut de moins de 10 millions de taëls. Ses principales marchandises importées sont les toiles de coton, les fils de coton (la trame et la chaîne), le pétrole, l'indigo liquide, la farine et les allumettes, tandis que les fèves avec leurs tablettes, le sorgo, le maïs, le millet et le charbon de la mine de Fou-Suen constituent d'importantes marchandises exportées.

Tchin-ouang-Tao : Tchin-ouang-Tao possède une baie non gelée, mais la valeur de son commerce extérieur reste toujours au-dessous de 10 millions de taëls. Il importe principalement la toile de coton, les fils de coton, les cigarettes, le pétrole, la soude et les machines pour l'exploitation minière. Les marchandises exportées d'importance capitale sont le charbon, le coke et le ciment.

Tché-Fou : le commerce extérieur de ce port n'est pas très développé en raison de son manque de communications. Néanmoins, la valeur de son commerce extérieur oscille entre 20 millions de taëls et 10 millions. Les marchandises importées ne sont pas très déterminées. On

compte pour l'exportation : l'éponge de soie, la soie grège bise de filature à vapeur, le vermicelle, les cacahuètes, les graines de cacahuètes et les résilles.

Long-kéou : Long-kéou manque de communications avec les régions intérieures (par la voie ferrée) quoiqu'il possède une baie convenable. Les marchandises importées ne méritent pas d'être notées, tandis que les vermicelles seuls représentent 80 % de son exportation totale. La valeur du commerce extérieur reste de nos jours au-dessus de 2 millions de taëls.

VII. QUELQUES AUTRES PORTS DE LA VALLÉE DU FLEUVE-BLEU. — En dehors de Changhaï et Hankéou, il existe d'autres ports tels Tchen-Kiang, Nankin, Wou-Hou, Kieou-Kiang, Yo-Tchéou, Tchan-sha, Yi-Tchang, Cha-Chi, Ouan-Chien et Tchong-King. Disons quelques mots sur chacun de ces ports.

Tchen-Kiang : Tchen-Kiang est situé près de Changhaï, son commerce extérieur pour sa plus grande part est absorbé par Changhaï. Il ne lui reste que le commerce des rivières intérieures. Ainsi le volume de son commerce extérieur ne peut pas s'agrandir. Sa valeur est légèrement au-dessus de 5 millions de taëls. La soie grège et les cocons à soie sont les marchandises exportées d'importance capitale.

Nankin : Depuis 1927, Nankin a regagné sa position politique en redevenant de nouveau la capitale de la Chine. Avant 1926, la valeur de son commerce extérieur était annuellement de 12 millions de taëls, alors qu'elle était de 5 millions de taëls en 1916. Les marchandises les plus importantes pour l'importation sont la toile de coton en pièce, le sucre, le pétrole, la soude, les couleurs et la teinture. Dans l'exportation on compte les graines de cacahuètes, les œufs avec leurs dérivés, le satin, la soie grège, les sésames, le chanvre et les feuilles de tabac.

Wou-Hou : Wou-Hou est le centre du riz. Son exportation porte principalement sur le riz et le paddy. Ensuite viennent les cocons, les minerais de fer, la soie grège blanche, les papiers de bonne qualité, les graines de légumes variés, les plumes de canards et d'oies et les peaux non tannées. Tandis que les marchandises importées sont principalement les toiles de coton en pièces, le pétrole, le sucre et divers petits objets d'usage journalier. En 1926, la valeur du commerce extérieur direct de ce port fut de 19 millions de taëls.

Kieou-Kiang : Kieou-Kiang est lié au chef-lieu de la province de Kiang-Si par le chemin de fer de Nan-Sing et le lac Pao-Yang qui permet le trafic fluvial entre Kieou-Kiang et les régions intérieures de cette province. Si l'on arrive à faire disparaître les entraves artificielles, son commerce pourra se développer grandement. Nous savons que la porcelaine de Kiang-Si surtout celle de Gin-Té-Chin est très fameuse. On estime la production de 1930 dans la province de Kiang-Si à 6.500.000 dollars, c'est-à-dire le tiers de la production totale en porcelaine de toute la Chine. Ainsi Kieou-Kiang est un grand port pour la porcelaine. Mais, en somme, la valeur de son commerce extérieur direct reste très minime. En 1926, elle ne fut que de 3 millions de taëls. Les plus importantes marchandises exportées sont : le thé (vert et noir), les toiles de lin, les feuilles de tabac, la porcelaine, le camphre avec son huile, les minerais de tungstène et le papier de bonne

qualité, tandis que dans l'importation, on ne compte que les toiles de coton en pièce, les fils de coton (trame et chaîne), le pétrole et le sucre.

Yo-Tchéou : Yo-Tchéou tient la gorge du lac Ton-Tin, mais à l'égard du commerce extérieur, les marchandises des régions voisines à destinations de l'étranger s'expédient directement sur Changhaï et Hankéou par Yo-Tchéou, mais sans s'arrêter là. Donc, son importance est très inférieure à celle de Tchan-Sha, chef-lieu de la province de Hounan. La valeur de son commerce extérieur direct est très variable d'année en année. En 1912, il ne fut que de 7.371 taëls. Ce chiffre ne comprenant que la valeur des marchandises importées de l'étranger, la valeur des marchandises exportées étant nulle. En 1913, plus de 3.000 taëls de marchandises indigènes furent exportées. Cette valeur monta à 22.000 taëls en 1916, tandis que celle des marchandises importées ne fut que de 12.000 taëls pour cette année-là. A partir de 1916, les marchandises indigènes exportées descendirent à zéro, tandis que les marchandises exotiques importées, au contraire, montaient rapidement. En 1925, la valeur des marchandises importées fut de 7.000 taëls. Elle est arrivée à 1.128.000 taëls en 1926, cette somme étant aussi la valeur totale du commerce extérieur direct de ce port. La plus importante marchandise de son exportation est l'huile de bois. Ensuite viennent la graine de nénuphar, la ramie, la noix de galle, le thé noir et le vernis. Dans l'importation, on compte le pétrole et les fils de coton principalement.

Tchan-Sha : Tchan-Sha est le chef-lieu de la province de Hounan. Donc, il est un port de consommation. Nous savons que Hounan est très riche en minerais d'antimoine. Tchan-Sha, à cet effet, a une grande quantité de minerais d'antimoine et d'autres minerais divers à exporter. Il exporte le coke en grande quantité. Ensuite viennent le thé noir, l'huile de bois, les pétards, le chanvre, les toiles de lin, les graines de nénuphar, et la soie de porc. Dans l'importation, les cotonnades, les cigarettes, le pétrole, la teinture et le sucre sont les principales marchandises.

Cha-Chi : Cha-Chi se place dans la région d'ouest de Houpei. La terre y est fertile, donc la population se trouve nombreuse. Les produits agricoles y sont abondants, mais au sujet du commerce extérieur, sa place n'est pas importante. En 1926, la valeur n'en fut que de 430.000 taëls. Dans son exportation, par ordre d'importance : le coton, la soie grège jaune, la fève, les nankins, l'huile de bois et le suif végétal sont les principales marchandises, tandis que dans l'importation, on compte principalement le pétrole, les cigarettes, les fils de coton (trame et chaîne) et la cotonnade étrangère.

Yi-Tchang : Yi-Tchang est situé dans une région très pauvre en produits agricoles. Il n'a pas de marchandises particulières indigènes à exporter. Mais il se présente comme un port de transit, surtout pour les marchandises de Sseu-Tchouan qui y passent pour se rendre à l'étranger. En 1912, la valeur de son commerce extérieur direct fut de 148.000 taëls, et en 1926 elle resta encore au-dessous de 1 million de taëls. Les marchandises les plus importantes de son exportation sont l'huile de bois, le coton et le vernis non préparé, tandis que dans son importation

on compte principalement la cotonnade, le sucre et les cigarettes.

Ouan-Chien : Ouan-Chien se place entre les deux ports Yi-Tchang et Tchong-King. A l'égard du commerce extérieur, il se présente comme un port de transit. La valeur de son commerce extérieur direct reste très minime. Mais elle se développe de plus en plus. En 1917, date de son ouverture, elle fut de 13.000 taëls comportant 12.000 taëls pour l'importation et 1.000 taëls pour l'exportation. En 1919, elle fut de 20.000 taëls ; elle s'est accrue jusqu'à 30.000 taëls, en 1923 et elle est arrivée à plus de 38.000 taëls, en 1926. En général, l'importation surpasse de 60 % l'exportation. La plus importante marchandise de son importation sont : les fils de coton (trame et chaîne). Dans son exportation, on compte principalement l'huile de bois, le papier ordinaire, la soie grège jaune, la noix de galle et les peaux non tannées.

Tchong-King : Tchong-King est un grand port dans la province de Sseu-Tchouan. Des bateaux à vapeur naviguent régulièrement entre Yi-Tchang et Tchong-King. Ces bateaux, très nombreux depuis la guerre mondiale, sont en général l'œuvre du Japon. En 1912, la valeur de son commerce extérieur direct ne fut que de 460.000 taëls. En 1926, elle s'éleva à 1.160.000 taëls. Nous savons que Sseu-Tchouan est la plus riche province de la Chine. Les produits indigènes y sont stockés pour leur voyage à l'étranger. Dans l'exportation, on compte, par ordre d'importance, l'huile de bois, les toiles très fines de lin, la soie grège qui comporte la soie grège jaune, la soie grège jaune de filature à vapeur et la soie ouvrée, les plantes médicinales, les feuilles de tabac, la soie de porc, les peaux non tannées de chèvre, la cassonade, le chanvre, la cire blanche, les fougères noires, la noix de galle, les boyaux de porc, la rhubarbe, la laine et le vernis non préparé, tandis que dans l'importation les toiles de coton en pièce, les matières tinctoriales et le pétrole sont les plus importantes.

VIII. AUTRES PORTS DE LA CHINE DU SUD. — Dans cette catégorie, Ning-Po, Fou-Tchéou, Amoy, Souatao, Kieou-Long, Lappa, Mong-Tseu et Teng-Yueh sont des ports d'importance, en plus de Canton cité précédemment.

Ning-Po : Autrefois Ning-Po fut un port d'importance capitale à l'égard du commerce extérieur. En face du développement de Canton et de Changhaï, il dégénéra jusqu'à n'être plus qu'une branche inactive de Changhaï. En 1926, la valeur de son commerce extérieur direct fut de 8 millions de taëls. Il importe une grande quantité de cotonnade, de métaux divers, de cigarettes, de pétrole, et de plus, des lingots et plaques d'étain de Hong-Kong pour la fabrication des feuilles d'étain en papier destinées au feu en l'honneur des ancêtres ; en même temps il exporte le thé vert nommé gunpowder, les nattes, les paillasons, les tresses de jonc et de paille pour la confection de chapeaux, les fils de coton écru, les seiches, les éventails chinois et les rubans ou passementeries.

Fou-Tchéou : Fou-Tchéou est le chef-lieu de la province de Fou-kien. Dans la période ancienne il fut très renommé. A présent, son importance diminue faute d'amélioration dans sa baie. En 1912, la valeur de son commerce extérieur direct était déjà de 13 millions de taëls.

En 1926, elle restait encore de près de 18 millions de taëls. La marchandise la plus importante de son exportation est le thé, généralement à destination de la Russie. En 1913, cette denrée représentait encore les quatre cinquièmes de l'exportation totale, comme elle le fut dans l'année 1899. Cependant, aujourd'hui, elle ne représente que la moitié de celle exportée en 1880. Les autres marchandises à exporter sont les bois de construction, le papier de bambou, les oranges, les pousses de bambou comestibles et les parapluies en papier onctueux. Dans l'importation, l'opium resta encore la première marchandise en 1899, mais en quantité bien inférieure. De même pour 1913. Par suite de la loi de prohibition, il disparut du commerce formel de ce port à partir de 1914. Il avait été déjà, du reste, déclaré illicite.

Amoy : le commerce extérieur de ce port se développe de plus en plus, car il est un port maritime. Toutefois, la baie qu'il possède n'est pas assez profonde pour que les grands navires à vapeur puissent y mouiller. Donc, la valeur de son commerce extérieur reste toujours très relative. En 1922, la valeur du commerce extérieur direct de ce port arriva à 17 millions de taëls. En 1926, elle monta au-dessus de 22 millions de taëls. Dans son ensemble, l'importation est de trois fois plus forte que l'exportation annuelle. En conséquence, la population de Fou-kien se déplace vers les straits settlements ou aux Indes Néerlandaises ou aux Philippines pour le travail. Les émigrants de cette province sont très nombreux et aussi très connus. Les principales marchandises importées sont la cotonnade, les cigarettes et le pétrole, tandis que dans son exportation, on compte principalement la cassonade, le candi, les tabacs préparés, les vermicelles, les légumes conservés en bidons et le samshu médical.

Souatao : Souatao est un port très important de la Chine du Sud. Il possède une baie favorable au mouillage des grands navires à vapeur. Les émigrants vers les straits settlements et les Indes Néerlandaises passant par ce port sont estimés à 3 millions qui sont approvisionnés en aliments et en objets utiles par l'exportation de ce port. La valeur du commerce extérieur direct est donc amenée à se développer, surtout avec l'archipel malais. En 1926, la valeur du commerce extérieur direct atteignit plus de 30 millions de taëls. Dans son importation, la cotonnade, l'étain et les plaques d'étain, le pétrole et le sucre sont les plus importantes marchandises. Quant à son exportation, on compte principalement la cassonade, les papiers, les feuilles d'étain en papier, les oranges, les broderies, les toiles fines de lin, les nankins, les tabacs préparés, la porcelaine grossière et les aliments conservés en bidons.

Kieou-Long : Kieou-Long se présente comme un port terrestre entre Canton et Hong-Kong. Son commerce se fait d'une part par les jonques, et d'autre part par le chemin de fer Kouang-Kieou. En 1925, l'ensemble de ces deux sortes de commerce extérieur direct représenta 46.647 taëls, le commerce des jonques surpasse de beaucoup celui du chemin de fer. Les marchandises, non seulement dans l'importation, mais encore dans l'exportation, ne sont pas toutes de grande valeur. En 1926, la valeur du commerce extérieur direct est tombée à 12.535 taëls

par suite du boycottage contre les produits anglais.

Lappa : ce port est situé près de Macao. Ses marchandises importées proviennent généralement de Macao, de Hong-Kong et de l'Indochine. La valeur de son commerce extérieur direct va toujours grandissant. En 1912, elle ne fut que de 16.455.241 taëls. En 1925, elle arriva à 21.912.034 taëls. Quant à ses marchandises, elles ne sont pas, non plus, très importantes. On n'a jamais attaché beaucoup d'importance au commerce de ce port. La station de douane n'est installée que dans le but d'interdire l'entrée du sel en contrebande et aussi de faciliter la mise en exécution de l'accord de l'opium de 1886.

Mong-Tseu : Mong-Tseu se place dans le sud de la province du Yunnan. Il est très près de l'Indochine française. A l'égard du commerce extérieur, sa situation est très supérieure à celle de Ning-po, d'Amoy et de Fou-Tchéou. Malgré cela, elle reste inférieure à celle de Canton ou de Souatao. En 1912, la valeur de son commerce extérieur direct fut de 19.569.881 taëls. En 1926, elle montait déjà à 29.306.099 taëls. Ses principales marchandises dans l'exportation sont les produits particuliers du Yunnan, à savoir : l'étain et l'antimoine. Dans son importation : les fils de coton (trame et chaîne), les toiles de coton en pièce, le pétrole, l'indigo artificiel, les métaux divers et les allumettes sont les marchandises d'importance capitale.

Teng-Yueh : Teng-Yueh est un port très important du commerce extérieur avec la Birmanie. La distance entre ce port et le Bhamo de la Birmanie est de 142 milles. Donc, toutes les marchandises provenant de la Birmanie s'y concentrent pour être distribuées ensuite dans l'intérieur. D'autre part, les produits de l'intérieur sont dirigés vers ce port pour être transportés en Birmanie. Dans ce cas, Teng-Yueh est un port de transit. La valeur de son commerce extérieur direct était de 2.506.905 taëls en 1912, et atteignit, en 1926, 4.425.074 taëls. Dans son importation : les fils de coton, le coton, la cotonnade, le pétrole et les allumettes sont les principales marchandises, alors que les tapis et la soie originaire de Sseu-Tchouan se distinguent dans son exportation.

IX. — HONG-KONG. — Cédé à l'Angleterre en 1842, Hong-Kong est devenu un port franc de redistribution en matière de commerce international ; en tant que colonie de la Grande-Bretagne, le commerce vis-à-vis de Hong-Kong est considéré par la Chine comme un commerce étranger. D'après les rapports annuels de la douane maritime chinoise, en 1870, le commerce avec Hong-Kong occupa 24,65 % du volume du commerce extérieur total de la Chine en cette année. En 1885, ce pourcentage est monté à 33,38 %. Il surpassa le pourcentage que l'Angleterre représentait dans le commerce extérieur de la Chine cette année-là. Toutefois, ces statistiques ne sont pas d'une exactitude parfaite, car, dans tout le cours de la période allant de 1871 à 1886, le commerce fait en grande quantité entre Hong-Kong et la Chine par les jonques inscrites sous la licence de la soi-disant douane native échappa au contrôle de l'inspecteur général de la douane maritime (80). En 1887, afin de percevoir les taxes sur le commerce

entre Hong-Kong et Macao, d'une part, et la Chine, d'autre part, deux stations douanières, celles de Lappa et de Kieou-Long furent établies. Quand la Chine commença à publier les statistiques du commerce entre Hong-Kong et la Chine, Hong-Kong manqua de la documentation concernant les origines de son importation et la destination de son exportation, cela jusqu'à 1930, date de l'apparition de la revue périodique du commerce extérieur à Hong-Kong. Ainsi, avant 1930, la situation de Hong-Kong comme grand centre de redistribution rendit plus difficile l'élaboration des statistiques touchant la répartition du commerce extérieur de la Chine entre tous les pays trafiquant avec elle. Durant la période de 1885 à 1898 l'importance de Hong-Kong à l'égard du commerce avec la Chine augmenta grandement. En 1885, le pourcentage de Hong-Kong ne fut que de 33,38 %. Il monta à 42,1 % en 1898. Au fur et à mesure que le commerce direct avec Hong-Kong progressait, le pourcentage de la Grande-Bretagne tombait. Il descendit de 29,7 % à 12,1 %. De même pour les Indes anglaises, son pourcentage alla de 10,9 % à 5,4 %. Ce phénomène n'explique pas la diminution réelle du commerce extérieur pour la Grande-Bretagne et les Indes anglaises. Il est certain que la Grande Bretagne et les Indes anglaises employaient les entrepôts de Hong-Kong beaucoup plus qu'autrefois, en ce temps-là. De 1899 à 1913, le pourcentage de Hong-Kong entra en diminution. Il descendit de 41,6 % en 1899 à 29,1 % en 1913. Cela démontre l'augmentation capitale du commerce extérieur des ports du nord et du centre de la Chine. Changhaï maintint une position très prépondérante. Hong-Kong, considéré comme un port de la Chine, s'adjugea encore la seconde place en 1913. De 1915 à 1931, l'importance relative de Hong-Kong continua à diminuer. Il tomba de 28,9 % en 1915 à 15,80 % en 1931. Sans doute, on ne doit pas négliger les obstacles imprévus qui entrèrent en jeu : la guerre mondiale, le boycottage, etc. Mais le développement des ports de la Mandchourie, de la Chine du Nord et de la Vallée du Fleuve-Bleu en fut aussi la cause. Il est à noter que la balance commerciale de la Chine pour Hong-Kong est très défavorable. Par exemple en 1931, ce déficit fut de 94.580.543 dollars. En outre, Hong-Kong est entrée en liaison très étroite avec la Chine. En prenant le commerce extérieur de Hong-Kong de 1931, c'est-à-dire Hong-Kong, considéré comme un pays d'initiative au point de vue de l'importation et de l'exportation, on voit que pour l'importation la Chine représenta 47 % et pour l'exportation 54 %. Dans son commerce extérieur total, la Chine a représenté 39 %. Voilà la première place toujours maintenue dans le commerce extérieur de Hong-Kong. Hong-Kong est un port de transit ; il concentre les marchandises de toutes les parties du monde et les redistribue sur tous les pays du monde. Les produits originaires de ce port sont de peu d'importance. Les marchandises anglaises constituent la plus grande partie des marchandises de Hong-Kong. Du Hong-Kong, la Chine importe principalement, par ordre d'importance : la cotonnade originaire généralement de l'Angleterre, le riz avec le paddy venant principalement de l'Indochine française, le sucre raffiné à Hong-Kong avec les matières premières des Indes Néerlandaises, les comestibles de la mer (les seiches, les pois-

sons salés, les moules, les huîtres, les peignes, les coquilles Saint-Jacques, etc.), produits du Japon, les pétroles des Etats-Unis et des Indes Néerlandaises, les métaux divers avec les machines provenant de l'Angleterre, ainsi que la poudre de riz et les parfums fabriqués à Hong-Kong. D'un autre côté, la Chine exporte à Hong-Kong annuellement, des produits de consommation d'une valeur de 70 millions de taëls, des produits manufacturés d'une valeur de 60 millions de taëls, et des matières premières d'une valeur de 40 millions de taëls. Hong-Kong se réserve une partie de ces produits de consommation et réexporte l'autre partie sur les straits settlements et les Indes Néerlandaises pour le ravitaillement des émigrants chinois. Ces provisions comportent l'huile végétale, le samshu, les légumes, les poissons, la viande, les fruits, les nankins, le thé, la broderie, les œufs, les nattes, la porcelaine, le satin, l'éponge de soie, les pétards, les feux d'artifice, la cassonnade, les champignons, le jambon, les fougères noires, les gousses d'ail, les gingembres, les parapluies en papier, les toiles de lin, les papiers, les vermicelles, les tabacs préparés, la sauce chinoise et des outils divers. Dans le cadre des produits fabriqués, on fait entrer la soie grège avec les déchets de soie, originaires principalement de Canton, qui sont généralement à réexporter, les fils de coton (trame et chaîne) et l'huile de bois. Les matières premières sont principalement constituées par les lingots d'étain, les bois de construction, les médicaments chinois, les porcs, les soyas, le charbon, la volaille, les plumes de poules et de canards, les cocons, les graines de cacahuètes, la cannelle, le chanvre, les peaux non tannées, les sésames, le ginseng, la racine de la Chine, les minerais de tungstène, les haricots noirs, les réglisses, les graines d'anis, le coton, le bois léger, le bois lourd, les moutons, les lentilles, la soie de porc et le rotin.

PARAGRAPHE III. — *Chemins de fer et état de la navigation.*

Le chemin de fer apparut en 1865 pour la première fois en Chine, avec la ligne de fer de Changhaï à Woo-Soong. En 1881, le chemin de fer de Tien-Tsin à Tang-Shan, sur une distance de 81 milles anglais, fut construit, et une compagnie de chemin de fer au capital étranger de 1.000.000 de taëls fut constituée en 1887. En 1895, la ligne de Tien-Tsin à Tang-Shan fut prolongée au-delà de Shan-hai-Kwan, continuant plus tard la ligne de Pékin-Mandchourie. Au temps de la guerre sino-japonaise, la Chine du Nord était déjà dotée de 200 milles anglais de chemins de fer. En 1896, le gouvernement mandchou permit à la Russie d'établir le transsibérien à travers la Mandchourie sous le nom de « Chemin de fer de l'Est chinois ». C'était la première fois qu'on permettait à des étrangers de construire des chemins de fer sur le territoire chinois. Cependant, en 1895, la France avait déjà obtenu l'autorisation de prolonger le chemin de fer d'Annam jusqu'au chef-lieu de Yunnan, puis jusqu'à Long-Tchéou dans la province de Kouang-Si. Ensuite, à son tour, la Belgique obtint le droit de construire le chemin de fer Pékin-Hankéou et celui de Hankéou-Canton (qui ne fut pas terminé) par l'intermédiaire d'une compagnie belge

constituée principalement avec des capitaux français, russes et américains. En 1898, l'Angleterre émettait avec le gouvernement mandchou un emprunt de 220.000 livres-sterling par l'intermédiaire d'une banque pour construire le chemin de fer Pékin-Mandchourie, se réservant un droit de contrôle sur l'administration de ce chemin de fer ; cela devint une règle générale pour tous les chemins de fer construits, grâce aux emprunts étrangers. A la suite d'un conflit entre l'Angleterre et l'Allemagne, à propos du chemin de fer de Tien-Tsin-Pou-Kou, celle-ci construisit la partie située au nord de Chantong et l'Angleterre celle située au sud de Chantong. L'Angleterre réussit aussi à construire la ligne de Canton-Kieou-Long et celle de Shan-hai-Kwan à Nieoutchang. A cette époque, l'Allemagne fut autorisée à construire le chemin de fer de Tsingtao-Tsenan. En 1899, la Chine avait donc 800 milles anglais de lignes de chemin de fer. En 1913, ce chiffre monta à 6.000 milles anglais. Si nous observons les régions de distribution de ces chemins de fer et leur connexion avec quelques ports maritimes, nous en dégageons de suite leur influence sur notre commerce extérieur. Quant à leur réseau, nous considérons celui de Pékin comme le point central. Sur l'est de Pékin se trouve la ligne principale de Pékin-Mandchourie à travers Tien-Tsin et le village de Sin-Min dont la distance est de 661 milles anglais (emprunts anglais). Dans le sud de Pékin existe la ligne principale de Pékin-Hankéou à travers Shiu-Cha-Chuan dont la distance est de 827 milles anglais (emprunts belges). A l'Ouest, on construisit (emprunts russes) la ligne principale de Shiu-Cha-Chuan en communication avec la ligne Pékin-Hankéou à Tai-Yuan de la province Chan-Si, dont la distance est de 151 milles anglais. Au nord de Pékin on voit la ligne de Pékin-Shi-Yuan (emprunts belges) à travers Chan-Cha-Kou de la province Tchahar et la ligne Tien-Tsin-Pou-Kou à travers Tse-nan et Tong-hai de Kiang-sou dont la distance est de 686 milles anglais. La ligne de Changhaï-Nankin et la ligne de Changhaï-Hang-Tchéou-Ningpo ne sont que le prolongement de la ligne principale de l'Est. La ligne de Long-hai, qui part de Tong-hai en communication avec la ligne Tien-Tsin-Pou-Kou jusqu'à Tong Kouan de la province de Shen-Si à travers la ligne principale de Pékin-Hankéou à Kai-fong de la province Honan, est la continuation de la ligne principale du Sud. Pour embrasser la Chine du Centre ; un chemin de fer va de Tse-nan en communication avec la ligne Tien-Tsin-Pou-Kou à Tsing-Tao. Dans la Mandchourie, la Russie construisit le chemin de fer de l'Est chinois de 1.544 milles anglais, qui relie le chemin de fer transsibérien à Nertchinsk et arrive à Vladivostok à travers Hai-Long-Kiang et Kiring, et, en même temps, le chemin de fer de la Mandchourie du Sud qui part de Hai-Long-Kiang en communication avec le chemin de fer de l'Est chinois, pour arriver au port de Dairen à travers Tchan-Chun et Moukden. Le chemin de fer Sin-Min-Moukden est une ligne subsidiaire qui unit la ligne de Pékin-Mandchourie

à la ligne de la Mandchourie du Sud. Le chemin de fer Tio-Nan-Shin-Pin-Kai est aussi une ligne subsidiaire qui réunit le chemin de fer de l'Est chinois, le chemin de fer de Pékin-Mandchourie, et le chemin de fer de la Mandchourie du Sud. Le chemin de fer Kiring-Tchan-Chun est le prolongement du chemin de fer de la Mandchourie du Sud. Le chemin de fer Antoung-Moukden est une ligne subsidiaire qui unit le chemin de fer de la Mandchourie du Sud à la ligne de la Corée. Le chemin de fer Kai-Yuan-Hai-Long-Kiring part de Moukden à Kiring à travers Kai-Yuan et Hai-Long. On trouve aussi le chemin de fer Chan-hai-Kwan-Nieoutchang qui unit la ligne de Pékin-Mandchourie et le chemin de fer de la Mandchourie du Sud ainsi que le chemin de fer qui va de Dairen à Tai-Tong-Kieou. Dans la province de Kiring, on a établi une ligne très courte de Kiring à Tengoua. Pour mettre la Chine du Centre en communication avec la Chine du Sud, on trouve la ligne principale de Canton-Hankéou, malheureusement encore inachevée. Elle se divise en deux parties : l'une allant de Outchang à Houang-yan de Hounan ; l'autre de Canton à Chui-Kiang. Cette dernière se trouve en communication avec le chemin de fer Canton-Kieou-Long construit directement par l'Angleterre. La France construisit le prolongement du chemin de fer d'Annam, d'une part, jusqu'au chef-lieu du Yunnan et, d'autre part, jusqu'à Long-Tchéou du Kouang-Si. Nous savons aussi qu'il existe un chemin de fer très court allant de Chui-Tchéou du Hounan à Pin-Tchien du Kiang-Si. Dans la province de Kiang-Si, on trouve le chemin de fer Nan-Tchan-Kieou-Kiang. Dans la province de Houpei, celui de Ta-Yei-Houang-Si-Kan. Dans la province de Honan, celui de Tao-Kou-Tchien-Tsing-oua-Tchien ; dans la province de Sseu-Tchéouan, celui de Gin-Lou ; dans la province de Foukien celui d'Amoy-Tchang-Tchéou ; dans la province de Chan-tong celui de Lin-Cheng-Tai-Chuan ; dans la province de Yunnan celui de Lin-An-Mong-Tseu ; et dans la province de Kouang-tong la ligne de Canton-San-Chouei ainsi qu'une partie de celle de Sin-Lin, non terminée.

En somme, en 1930, la Chine possédait 13.636 kilomètres de voies ferrées. Ce chiffre est décourageant si l'on considère la part en milles anglais de 100.000 habitants, surtout qu'il se concentre tout entier dans la Chine du Nord-Est, alors que dans la Chine de l'Ouest et du Nord-Ouest les voies ferrées se trouvent encore inexistantes (81). Quant à la navigation, son influence sur le commerce est très claire, surtout pour la Chine qui, d'après la statistique (82), possède des eaux intérieures navigables de 4.470 milles anglais en longueur dans la Mandchourie, de 7.100 milles anglais dans le nord et le sud de la Chine, ainsi que de 2.663 milles anglais dans la province de Kouang-tong et les provinces voisines. En outre, le service de la navigation dans les mers lointaines constitue un élément très important dans la balance du paiement international. Or, la navigation moderne de

(81) John. Earl Baker. — *Transport of the China*. Surtout le tableau II. Cet article est extrait de « *The Annals of the*

American Academy of Political and Social Science ». (China 1930), pp. 161-172.

(82) *Id.* — *Ibid.* surtout le tableau V.

la Chine se développa aussi sous la stimulation des navires étrangers. « Le premier navire étranger ayant abordé sur les côtes de Chine fut le « Raphaël-Perestrel », qui, après avoir passé à Malacca, arriva à Canton sous la dynastie Ming. Le gouvernement chinois l'autorisa à demeurer dans l'île Yahu-Island pour y faire le commerce, mais il ne s'agit là que de navires à voiles. Le premier navire à vapeur vint en Chine en 1825. C'était un navire anglais, appelé « The Jardine », envoyé par le gouvernement anglais pour transporter la poste et les voyageurs entre Canton, Hanming et Lin-Tin. En 1844, le navire « Mides », des Etats-Unis de l'Amérique du Nord, commença à assurer un service périodique entre Canton et Hong-Kong. En 1845, la Compagnie anglaise « Peninsular and Oriental Steam Navigation Company » s'installa en Chine. A partir de cette date, les navires étrangers furent de plus en plus nombreux dans les eaux chinoises. En 1865, les commerçants anglais créent la Compagnie Canton-Hanming Hong-Kong. En 1867, « The China Navigation Company » est fondée. En 1877, « The Indo-China Navigation Company » est également créée. Toutes ces compagnies sont anglaises. Les deux dernières ont joué un très grand rôle en Chine, tant au point de vue maritime qu'économique. Le Japon n'a organisé l'« Association des Navires » qu'en 1875, pour assurer le service entre Changhaï et Han-Ping (83). La Chine a établi, elle aussi, une grande compagnie « China Merchants Navigation Co » en 1872. Les navires étrangers purent entrer en concurrence avec elle, non seulement pour la navigation côtière, mais aussi pour la navigation fluviale, par le jeu des traités de Nankin, de Tien-Tsin et le traité sino-japonais de 1896. « The China Merchants Navigation Co », dans les années qui suivirent sa constitution, eut à subir les attaques violentes des compagnies étrangères. Etudions ici quelques phénomènes généraux se rapportant aux vaisseaux à différentes époques. Dans la période de 1871 à 1884, le tonnage total des vaisseaux étrangers engagés dans le commerce extérieur de la Chine fut, en principe, examiné dans le but de découvrir si les statistiques correspondaient généralement aux indications sur le commerce extérieur en marchandises de la Chine. Les rapports annuels de la douane maritime chinoise montrent que le tonnage sous le pavillon étranger engagé pour l'importation et l'exportation de la Chine fut de 1,9 millions de tonnes en 1872. Il descendit ensuite jusqu'en 1874. En 1875, il commença à remonter, enfin, en 1880, il atteignit 4 millions de tonnes. Il ne dépassa les quatre millions qu'après 1885. Ces statistiques concordent en général avec les phénomènes du commerce extérieur de la Chine évalué en Haikwan taëls. D'autre part, observons le tonnage total de tous les vaisseaux qui, sous le contrôle de la douane maritime chinoise, eurent à entrer ou à sortir. Ce total comprend le tonnage des vaisseaux possédés par les étrangers, engagés dans le commerce des eaux intérieures et celui de long des côtes, plus le tonnage total des vaisseaux étrangers engagés dans le commerce extérieur de la Chine, cités au-dessus,

et celui des vaisseaux chinois, qui, soit jonques, soit à moteur, sont soumis à la surveillance de la douane maritime. Le tonnage de cette sorte indique l'importance et l'influence des pays divers sur le commerce intérieur, ainsi qu'extérieur, de la Chine. Le développement de ce tonnage, l'établissement des entrepôts, la création d'agences commerciales et la liaison commerciale entretiennent une relation étroite entre les entreprises industrielles sous le contrôle des étrangers, dans les divers ports à traités. Si l'on veut éviter une erreur de chiffres, ce total de tous les vaisseaux doit être confronté avec le tonnage total des vaisseaux étrangers. Le tonnage total de tous les vaisseaux fut de 7,3 millions en 1871 ; de 11,9 millions en 1877 et de 18,8 millions en 1884. Le tonnage sous pavillon anglais fut de 45% du tonnage total de tous les vaisseaux en 1871. Il continua à augmenter pour atteindre en 1880 plus de 60%. Durant les dernières années de cette période, il resta toujours au-dessus de 60%. Par contre, au cours de toute cette période, le tonnage sous pavillon japonais fut extrêmement faible. Il ne dépassa jamais 1% du tonnage total de tous les vaisseaux. Le tonnage allemand varia de 4 à 7% du tonnage total et il fut près de 1 million de tonnes en 1884. Le tonnage français, près de 2% jusqu'en 1876, descendit au cours des années de cette période, à moins de 1%. La caractéristique de cette période fut que le tonnage chinois augmentait lorsque celui des Etats-Unis diminuait. En 1871, le tonnage américain fut de 43% avec un amoindrissement graduel jusqu'en 1876 où son pourcentage fut de 24%. En 1877, il descendit de 2,5 millions de tonnes à 0,5 million, ou de 24% à 5%. C'était la conséquence de la vente des bateaux à vapeur de la Compagnie pacifique des paquebots-poste au gouvernement japonais et celle de la flotte de la Compagnie de la Navigation à vapeur à Changhaï, une corporation des Etats-Unis à « The China Merchants Navigation Co ». Ces vaisseaux portèrent temporairement le pavillon des Etats-Unis pendant la guerre franco-chinoise. Malgré cela, en 1886, le tonnage sous pavillon américain ne dépassa pas 1%. Quant au tonnage de la Chine, vu la formation de « The China Merchants Navigation Co », il augmenta soudainement, en 1877, de 1,4 millions à 3,9 millions, ou bien de 14 à 33% du tonnage total des vaisseaux. En 1880, « The China Merchants Navigation Company » eut en sa possession une trentaine de vaisseaux à vapeur de près de 29.000 tonnes. Ils se livraient au commerce fluvial et côtier de la Chine (84). De 1885 à 1898, le tonnage total des vaisseaux étrangers engagés dans le commerce extérieur actuel de la Chine augmenta très régulièrement, il fut de 4,1 millions de tonnes en 1885, de 6,7 millions en 1891 et de 34,2 millions en 1898, alors que le tonnage total de tous les vaisseaux sous le contrôle de la douane maritime chinoise était de 18,8 millions de tonnes en 1885, de 27,7 millions en 1891 et de 34,2 millions en 1898. Il y eut un accroissement perceptible de 1891 à 1892 et un autre en 1896. La fluctuation du pourcentage des tonnages sous pavillons

(83) Tsiang-Kuen. — Les origines économiques et politiques du socialisme de Sun-Yat Sen. Titre II, ch. II, pp. 100-101.

(84) C. F. Remer. — The Foreign Trade of China, ch. III, pp. 58-61.

divers provenait de la guerre franco-chinoise. Après cette guerre et jusqu'à la fin de cette période, le tonnage sous pavillon des Etats-Unis fut ordinairement au-dessous de 1 % du tonnage total de tous les vaisseaux placés sous le contrôle de la douane maritime chinoise. Le tonnage français s'accrut quelque peu, mais, dans son ensemble, il resta toujours faible. En 1898, il était environ de 1 %. Le tonnage allemand fut de 5 % en 1885. Une augmentation temporaire du tonnage allemand eut lieu pendant la guerre sino-japonaise. Mais en 1896 il n'était encore que de 5 % du tonnage total de tous les vaisseaux. Le tonnage japonais augmenta généralement, excepté pendant la guerre sino-japonaise. Sa plus grande augmentation eut lieu dans les dernières années de cette période. Il avait été de 2 % en 1897, de 5 % en 1898, au lieu de 1 % en 1885. Le tonnage chinois augmenta très peu. Il resta toujours au-dessus de 20 %, excepté les deux années de guerre sino-japonaise. En 1898, il fut de 24 %. Nous savons qu'en 1896 le rapport de la douane maritime indiqua en quelque sorte l'augmentation des vaisseaux de type étranger, possédés par la Chine notamment pour les chaloupes à vapeur, tandis que la prépondérance du tonnage anglais se manifestait parfaitement dans les statistiques de tonnages avec un chiffre de 65 % en 1885. Il monta auprès de 69 % pendant la guerre sino-japonaise. Mais en 1898 il redescendit à 62 %. Nous pouvons dire que, durant les dernières années du XIX^e siècle, le tonnage anglais en Chine atteignit son apogée (85). De 1899 à 1913, l'augmentation du tonnage total des vaisseaux étrangers sembla monter plus rapidement, surtout de 1900 à 1906. Sans doute, de 1908 à 1912, il continua à augmenter aussi, mais à une allure plus modérée. En 1913 apparut un accroissement considérable. De 11 millions de tonnes en 1899, il passa à 22,5 millions en 1906, et 29,2 millions en 1913, alors que le tonnage total de tous les vaisseaux fut influencé par l'effet de la guerre des Boxers de 1900 et de la révolution de 1911. De 1899 à 1910, le tonnage total de tous les vaisseaux manifesta un grand progrès en avant. De 39,3 millions en 1899, 75,8 millions en 1906, il atteignit 93,3 millions en 1913 pendant que le tonnage anglais allait de 59 % en 1899 à 41 % en 1913. Le tonnage chinois resta un peu au-dessus de 20 % durant cette période. Le tonnage français manifesta une augmentation de 1900 à 1902. Le tonnage allemand augmenta en 1906, 1907 et 1908. Le tonnage des Etats-Unis fut en moyenne de 1 % malgré une légère augmentation de 1905 à 1907. En somme, à la fin de cette période, le taux d'accroissement de tonnage pour aucun pavillon ne surpassa celui de 1899, sauf pour le Japon qui augmenta fortement son tonnage à cette époque. De 7 % en 1899 il atteignit 25 % en 1913. En effet, de 2,8 millions en 1899 nous le voyons à 23,4 millions en 1913 (86). De 1914 à 1921, les statistiques du tonnage total des vaisseaux étrangers donnèrent des chiffres beaucoup plus bas de 1914 à 1918 et une augmentation de 1919 à 1921, pendant que les statis-

tiques du tonnage total de tous les vaisseaux indiquaient une augmentation d'importance relative en faveur du Japon et des Etats-Unis, en même temps qu'un accroissement considérable de la Chine et une diminution de l'Angleterre. Au fait, la statistique du tonnage total de tous les vaisseaux de 1921 indique 28 % pour le Japon, 28 % pour la Chine et 37 % pour la Grande-Bretagne. En somme, le tonnage total de tous les vaisseaux fut de 114,6 millions de tonnes (87). Dans le but d'approfondir l'étude de ces choses, nous allons les répartir en trois sections accompagnées chacune de leurs propres explications.

SECTION I. — *Navigation sur les fleuves à l'intérieur du pays.* — Au nord-est de la Chine existent deux fleuves : l'Amour et le Soungari. Ces deux fleuves, d'importance capitale, sont parcourus par des bateaux russes appartenant principalement à deux grandes compagnies : celle du chemin de fer de l'Est chinois et celle des navires à vapeur du fleuve Amour. Ensuite, viennent les bateaux chinois. La part de la Chine sur ces fleuves est représentée par la Compagnie de Navigation Ou-tong, laquelle joue le principal rôle. Enfin, le Japon constitua aussi la Compagnie de la Sibérie orientale sous le patronage de la Russie, cela afin d'entrer en concurrence avec la Russie et la Chine dans cette navigation fluviale.

Dans la Chine du Nord se trouve le Fleuve Jaune que la navigation moderne ne fréquente pas encore. Le Fleuve des Perles est situé dans la région de la province de Kouang-ton. Sur la plus grande partie de ce fleuve, seuls de petits navires à vapeur peuvent circuler. Ils sont généralement aux mains des Chinois. Au contraire, sur le Fleuve Bleu, au centre de la Chine, la navigation moderne est très développée. La première place est occupée par l'Angleterre représentée principalement par la « China Navigation Company » et l'« Indo-China Navigation Company ». La deuxième place appartient à la Chine. De ses diverses compagnies, « The China Merchants Navigation Company » est la plus importante. Le Japon vient en troisième lieu. Le plus éminent de ses représentants est la compagnie appelée « Nishin Kisen Kabushiki Kaisha ». « The China Navigation Company », d'après la statistique de 1926, possédait déjà 23 navires à vapeur avec un tonnage total au-dessus de 40.000 tonnes pour la navigation de ce fleuve. Au début, sa ligne de navigation n'allait que de Changhaï à Hankéou. Ensuite, cette compagnie établit une ligne entre Hankéou et Hounan, puis entre Yo-Tchéou et Cha-Chi, entre Yi-Tchang et Tchong-King et enfin alla jusqu'aux ports de Chi, Loo, etc., au fleuve intérieur de Sseu-Tchouan.

« The Indo-China S.N. Co » posséda aussi 15 navires à vapeur. Elle établit une ligne entre Changhaï et Hankéou, entre Hankéou et Yi-Tchang, entre Hankéou et Chansha, ainsi qu'entre Yi-Tchang et Tchong-King. « Nishin Kisen Kabushiki Kaisha », d'après la statistique de 1924, eut 16 navires en sa possession avec un tonnage

(85) C. F. Remer. — *The Foreign Trade of China*, ch. IV, pp. 99-100.

(86) C. F. Remer. — *The Foreign Trade of China*, ch. V, pp. 163-164.

(87) *Id.* — *Ibid.*, ch. VI, pp. 200.

total de 21.486 tonnes. Tandis que pour la Chine elle-même il y eut 13 navires dont le tonnage total était de 19.145 au nom de « China Merchants Navigation Co », et 4 navires avec un tonnage total de 4.523 au nom de « San Pei S.N. Co ». Nous pouvons voir par là combien la Chine eut à combattre la concurrence étrangère, impitoyable dans ce domaine.

SECTION II. — *Navigation le long des côtes.* — Dans ce domaine, la Chine est, une fois de plus, inférieure à l'Angleterre. La « China Merchants Navigation Co » établit huit lignes de navigation : 1^o Yin kou et Dairen ; 2^o Tchéfou et Tien-Tsin ; 3^o Souatao et Amoy ; 4^o Hong-Kong et Canton ; 5^o Changhaï et Fou-Tchéou ; 6^o Changhaï et Wên-Tchéou ; 7^o Changhaï-Ning-po et 8^o le tour côtier de la Chine. Ensuite, on compte « San Pei S.B. Co » et « Ching Kee S.N. Co ». Malheureusement, ces lignes furent de faible importance. Pour l'Angleterre, « China Navigation Company » établit quatre lignes de navigation : 1^o entre Changhaï et Tien-Tsin à travers Tchê-fou et Wei-hai-wei ; 2^o entre Changhaï et Tsing-tao en faisant escale à Hong-Kong, Amoy et Souatao ; 3^o entre Changhaï et An-Tong à travers Dairen et Nieou-Tchoung ; 4^o entre Changhaï et Ning-po. « Indo-China S.N. Co » eut trois lignes : 1^o Changhaï-Souatao-Canton-Hong-Kong ; 2^o Canton-Hong-Kong-Souatao-Changhaï-Pou-Kou et 3^o Changhaï-Souatao-Canton-Hong-Kong-Tsing-Tao. Pour entrer en concurrence avec celles ci-dessus, le Japon organisa diverses compagnies dont les plus importantes furent : « Dairen Kisen Kabushiki Kaisha », « Nisshen Kisen Kaisha », « Osak Shosen Kaisha » et « Nikka Kyoshin Kaisha ». En ce qui concerne la Russie, « Soviet Mercantile Fleet » eut sa part aussi, mais d'importance minime.

SECTION III. — *Navigation dans les mers lointaines.* — Jusqu'ici, la navigation de ce genre n'existe pas encore pour la Chine elle-même. Cette exploitation compte quatorze grandes compagnies et 400 paquebots approximativement. L'Angleterre a, par ordre d'importance : « The Blue Funnel Line », « Ellerman & Bucknall S.S. Co », « Canadian Pacific S.S. Co », « Peninsular and Oriental Steam Navigation Co », « Dadwell & Co », « Furness and Prince Lines » et « Bank Line ». Les Etats-Unis possèdent : « Dollar S.S. Line », « Admiral Oriental Line », « Pacific S.N. Co », « China Mail S.S. Co », « Columbia Pacific Shipping Co » et « Struthers and Barry ». Pour le Japon : « Osaka Shosen Kaisha », « Nippon Yuzen Kaisha », « Nisshin Kisen Kabushiki Kaisha » et « Yamashita Kaisha » sont ses représentants les plus importants. Pour la France, ce sont « la Compagnie des Messageries (fondée en 1852) et la Société des Services contractuels des Messageries Maritimes (fondée en 1902) ». Pour l'Allemagne, les « Hamburg-Amerika Linie » et « Hugo Stimes Linie ». Pour les Pays-Bas : « Holland East-Asia Line of the United Netherlands Navigation Co » et « Java-China-Japon Line ». Pour l'Italie, « Lyod Triestine », tandis que la « Soviet Mercantile Fleet » représente

la Russie. Une telle situation nous oblige à constater que l'importation et l'exportation des marchandises chinoises sont tout à fait à la merci des étrangers (88).

PARAGRAPHE IV. — *Le régime douanier de la Chine.*

Pour expliquer le régime douanier de la Chine, il nous faut remonter au traité de Nankin (9 août 1842) lequel disposa que les droits de douane en Chine seraient fixés par deux parties : l'Angleterre et la Chine, selon une équité convenable. Ce fut le point de départ du régime actuel. Le traité supplémentaire sino-anglais de juillet 1843 établissait définitivement l'obligation pour la Chine de ne percevoir que 5 % *ad valorem* sur les marchandises importées ainsi qu'exportées. C'est ce traité qui fit perdre à la Chine son autonomie douanière. Le régime douanier de la Chine devint conventionnel sans réciprocité. Vis-à-vis seulement des étrangers, le likin (taxe locale) devint commutatif et consolidé à 2,5 % par le traité de Tien-Tsin d'octobre 1858 stipulant que « les marchandises étrangères importées en Chine payant au total 7,5 % *ad valorem* seraient exemptées des likins ». Ces tarifs des droits de douane étaient établis pour dix ans. Six mois avant l'expiration de la période de dix ans, la Chine avait le droit de demander la révision des tarifs sous l'accord unanime de toutes les puissances. Faute de formuler cette demande avant six mois, il fallait maintenir les anciens tarifs pour une nouvelle période de dix ans. En 1863, le droit de l'entre-port frappé sur les marchandises à l'entrée dans l'un des ports chinois, après être déjà sorti d'un autre, fut aussi fixé à la moitié du tarif général, c'est-à-dire à 2,5 %, en vertu du traité sino-danois. N'oublions pas non plus que le droit de tonnage, la réduction du droit bénéficiant au commerce terrestre ou aux marchandises transportées par le chemin de fer, et quelques marchandises en franchise du droit douanier étaient aussi stipulés dans les traités respectifs. Ce régime dura presque quatre-vingts ans. Néanmoins, on tenta plusieurs fois de le modifier. En raison de la variation du coût des marchandises on le corrigea cependant en 1902, 1912, 1914 et 1918 pour le faire correspondre plus exactement à 5 % *ad valorem*. En 1925, on éleva le droit d'importation à 7,5 %. En 1927 et 1930, on réorganisa ces tarifs douaniers selon la nuance du tarif national. Sans doute, dans ces tarifs, la Chine ne pouvait pas encore négliger les limitations tarifaires imposées par des traités avec quelques puissances. Ce n'est qu'à partir du 22 mai 1933 que le Gouvernement national de la Chine décréta en principe le nouveau tarif national. Nous allons introduire ici quelques détails concernant les droits douaniers et diverses taxes connexes, cela, pour mieux nous faire comprendre.

1^o *Droit d'importation et droit d'exportation.* — Ces tarifs douaniers consistaient pour la plupart en droits spécifiques calculés de telle sorte que le taux de 5 % *ad valorem* fût réalisé. Toujours est-il qu'une variation de prix des marchandises sans un changement de droits

(88) Wu Yu Kan. — *Traité général du commerce extérieur de la Chine*, ch. VII, pp. 473-512.
Voir aussi : « *The foreign affairs review* », vol. 5. N^o 1. Pp. 146-7.

spécifiques correspondant écarta le taux actuel de 5 % *ad valorem*. D'ailleurs, ces tarifs ne distinguaient pas les marchandises de luxe et celles d'usage courant. En d'autres mots, avant 1925, le tarif de 5 % s'applique indistinctement à toutes les marchandises frappées du droit de douane maritime chinoise. Ce taux tarifaire aussi bas, non seulement ne remplissait pas ses fonctions, lesquelles visent à l'enrichissement du Trésor, mais encore était loin de protéger l'industrie nationale. Voilà pourquoi on réclama l'autonomie douanière. En 1928, les traités réglant les relations tarifaires entre la Chine et les divers pays furent signés. Au début, la Chine put mettre en action le tarif national. Mais bientôt le Japon s'y opposa en refusant la reconstitution de l'autonomie tarifaire à la Chine. Ainsi, la Chine se vit dans l'obligation de promulguer le tarif sur la base de sept espèces différentes de droits douaniers le 7 décembre 1928. Le taux de ce tarif, parti de 7,5 %, monta jusqu'à 27,5 %. En 1930, où un traité spécial fut établi entre la Chine et le Japon, le Gouvernement national de la Chine réussit à réorganiser un nouveau tarif qu'elle promulgua le 29 décembre. Ce tarif comprenait dix-huit paliers de 5 % au minimum à 80 % au maximum. Notons que le tarif de 1933 fut réellement national, car il rejeta l'entrave du Japon, contrairement à celui de 1930, cela en raison de l'expiration du traité réciproque spécial sino-japonais.

2° *Le droit de transit commutatif*. — C'est un droit consolidé à 2,5 % vis-à-vis des étrangers pour remplacer le « likin ». Depuis 1853, la Chine avait établi une taxe intérieure appelée « likin », laquelle frappait les marchandises chaque fois qu'elles entraient dans une province ou une sous-préfecture. Les marchandises nationales devaient donc acquitter les « likins ». Certes, ce système était défectueux par le niveau extraordinaire qu'il dut atteindre. Contre cela, les étrangers obtinrent le droit de transit commutatif. Ainsi, chaque fois qu'une marchandise étrangère payait 2,5 % *ad valorem* de plus que le droit de douane, elle pouvait circuler librement partout dans l'intérieur de la Chine au moyen d'un certificat prouvant le paiement de ce droit « inward transit pass ». Si les étrangers voulaient acheter les marchandises indigènes dans l'intérieur de la Chine pour une destination étrangère, ils demandaient simplement à leur Consul respectif un autre certificat nommé « transit pass memorandum ». Alors le likin leur était enlevé, ils ne payaient que 2,5 % à la douane maritime. Les Chinois aussi en bénéficiaient depuis 1896 sur les marchandises indigènes destinés à l'étranger. Toutefois, la demande d'un « transit pass memorandum » vis-à-vis des commerçants de la Chine était chose insupportable. Ils devaient déposer d'abord à la douane maritime un papier de consentement au paiement d'une somme six fois plus forte que le droit général d'exportation, au cas où leurs marchandises changeraient de destination. Cette condition était appelée spécialement « le système de Tching Kiang ». C'est ainsi que sur tous les terrains les commerçants chinois furent toujours mis en état d'infériorité évidente en face des

étrangers. C'était pour abolir une telle injustice que l'opinion publique ne cessait de réclamer la suppression du likin. Enfin, le Gouvernement national de Nankin lui donna satisfaction en 1931.

3° *Le droit d'entre-port*. — C'est une taxe qui frappe les marchandises indigènes entrant dans un port, après leur sortie d'un autre. C'était encore un obstacle à la circulation des produits nationaux et par conséquent au développement du commerce sur les produits indigènes. Rappelons que les produits exotiques soumis au tarif général pouvaient s'écouler librement sur tous les marchés de la Chine, alors que les produits étrangers étaient exemptés de ce droit dans les mêmes circonstances. A l'origine, on établit ce droit pour balancer le droit de la douane native frappant les marchandises indigènes transportées par les voiliers ; on pensait que si les marchandises indigènes étaient exemptées du droit d'entrée par la douane maritime, les voiliers se porteraient de préférence sur cette route dans le but d'éviter la taxe en question. Cela aurait pu porter préjudice aux revenus du gouvernement. Cependant, de toutes façons, il fallait l'abandon du droit d'entre-port pour supprimer l'entrave si néfaste aux marchandises indigènes.

4° *Droit de la douane native*. — Pour mieux comprendre ce droit, il faut connaître d'abord la différence existant entre la douane maritime et la douane native, puis celle du likin contre le droit de la douane native. La douane maritime s'occupe généralement des navires à vapeur et la douane native des voiliers. Le likin est une taxe de transit appartenant au gouvernement local, tandis que le droit de la douane native appartient au gouvernement central. D'après les diverses stations de douane native, on en distingue trois sortes : la douane native située sur les environs de cinquante « li » (89) de la douane maritime ; la douane native au dehors de cinquante « li » de la douane maritime, et celle située dans l'intérieur. Depuis 1901, la douane native située aux environs de cinquante li est soumise au contrôle de la douane maritime pour la garantie de l'indemnité étrangère. En somme, pour abandonner le droit d'entre-port, il faudrait, au préalable, abandonner le droit de la douane native.

5° *Le droit de tonnage*. — Le taux en fut fixé par des traités. En 1843, l'article 5 du traité de Bogue stipula que le droit de tonnage serait de 0,5 taël par tonne pour les navires au-dessus de 150 tonnes et de 0,1 taël par tonne pour les navires au-dessous de 150 tonnes. En 1858, l'article 29 du traité de Tien-Tsin régla de nouveau en vue du droit de tonnage que les navires au-dessus de 150 tonnes devraient payer 0,4 taël par tonne et les navires au-dessous de 150 tonnes 0,1 taël par tonne. Ce règlement reste en vigueur encore de nos jours. Il est à noter que ce droit s'applique à tous les navires sans distinction, aussi bien aux navires étrangers qu'aux navires nationaux, ceux engagés au commerce extérieur comme ceux du commerce intérieur ou côtier.

(89) Le « li » est une unité de mesure itinéraire chinoise.

6° *Le droit de la douane terrestre ou frontière.* — La Chine a des relations commerciales par voie de terre avec la Russie, le Japon, la France et l'Angleterre. Ce droit se différencie suivant les différents pays. Vis-à-vis de la Russie, l'article 12 du traité de Saint-Pétersbourg de 1881 permet aux Russes la liberté de commerce sans aucun impôt aux ports de Kiokhta, Kobdo, Ouliassoutai, Ourga, etc., pour la Mongolie et aux ports de Kachgar, Ili, Tarbagataï, Ouroumtsi et aux villes situées sur les versants Nord et Sud de la Chaîne de Tien-Chan dans la province de Sin-Kiang ; l'article I du traité de règlement du commerce frontière russo-chinois de 1881 stipula que les Chinois et les Russes ont la complète liberté de commerce sans aucun impôt sur tout le domaine limitrophe de 100 « li » entre ces deux pays. Cependant, l'article 5 du même traité formule que les marchandises russes importées à Tien-Tsin et Sou-Tchéou par les Russes par voie terrestre étaient soumises au tarif général diminué d'un tiers ; aux termes de l'article 6 du même traité, les marchandises devaient payer, de plus, un droit de transit commutatif de 2,5 % si elles étaient transportées dans l'intérieur de la Chine. En 1896, le traité du règlement de la Compagnie de chemin de fer russo-chinois stipulait que les marchandises russes importées par le chemin de fer de l'Est chinois bénéficieraient, de même, d'une réduction d'un tiers. Il en fut de même pour le Japon ; l'accord sino-japonais concernant une réduction d'impôt sur toute marchandise entre la Corée et la Mandchourie du Sud de 1913 stipulait que les marchandises transportées par chemin de fer entre la Mandchourie et la Corée bénéficieraient d'une réduction d'un tiers du tarif général et que ces marchandises devaient payer un tiers du tarif général, ou bien la moitié du droit d'importation payé actuellement au cas où elles seraient destinées à l'intérieur de la Mandchourie. Il est à noter que cette réduction ne s'appliquait pas aux marchandises japonaises au-delà de la Mandchourie. Pour la France, le traité franco-chinois de 1886 stipulait que les marchandises exotiques importées aux douanes frontières dans les provinces du Yunnan et du Kouang-Si devaient payer le tarif général diminué d'un tiers. En 1887, l'accord complémentaire de règlement particulier commercial apporta de telles modifications au premier que les marchandises exotiques importées aux douanes frontières devaient payer dorénavant le tarif général diminué de trois-dixièmes et les marchandises indigènes exportées de ces douanes frontières, le tarif général diminué de quatre-dixièmes. Pour l'Angleterre, le commerce frontière entre le Tibet et les Indes anglaises jouit encore aujourd'hui de la franchise de tout droit. Tandis que les marchandises exotiques importées de la Birmanie dans les douanes frontières du Yunnan et du Kouang-Si bénéficiaient d'une réduction de trois-dixièmes du tarif général ;

d'autre part, les marchandises indigènes exportées à la Birmanie de ces douanes frontières bénéficiaient d'une réduction de quatre-dixièmes par suite du traité supplémentaire sino-anglais de la Birmanie de 1894. Enfin, en raison de l'article 6 du traité de la douane chinoise de neuf nations, en 1922, le tarif de la douane maritime s'applique uniformément à la douane frontière ; les commerces frontières cités plus haut cessent de bénéficier de toute réduction sur le tarif général (90).

Nous tenons, avant de clore ce chapitre, à signaler le mode d'évaluation de la valeur des marchandises dans la douane maritime chinoise. A l'origine, leur évaluation était faite d'après la déclaration des marchands, et les valeurs figurant aux annuaires de la douane maritime d'avant 1902 représentent les prix du marché dans les ports de débarquement et d'embarquement. Cela veut dire que pour l'importation, ce prix comporte le droit d'importation plus le charge de mettre cette marchandise sur le marché chinois ; pour l'exportation, le prix du marché est exempt du droit d'exportation et de la charge de mettre cette marchandise à bord du navire partant pour l'étranger. D'après M. G. Jamieson, aucun de ces prix ne répond à la réalité. « Un peu de considération, dit-il, pourra faire découvrir que les prix du marché dans le port de débarquement ou d'embarquement ne sont pas tels que l'un compense l'autre. C'est-à-dire l'importation contre l'exportation. Par exemple, une consignation des marchandises venant de Manchester arrivant à Changhaï est cotée à 10.000 taëls. Sans doute, pour la remise à l'ayant droit de l'Angleterre, l'agent local doit retenir de cette somme une commission, des charges diverses, plus le droit déjà versé pour cette consignation. On obtient ainsi la note suivante :

Dépouillement	Montant de taëls
Droit payé	500
Commission et charges	400
Balance à remettre....	9.100 [10.000 — (500 + 400)]

Si son commettant donne l'ordre de placer cette somme obtenue dans l'achat de marchandises indigènes expédiées à son adresse, l'agent devra prendre garde de déduire d'un tel montant le droit d'exportation, les charges, plus sa commission, avant d'effectuer l'achat, ce qui donnera la nouvelle note suivante :

Dépouillement	Montant de taëls
Supposé 500 piculs de thé achetés à 15 taëls	
par picul	7.500
Droit payé à 2,50 taëls par picul.....	1.250
Commission et charges	350
Total	9.100

Au point de vue international, il ne reste rien à mettre de côté, et ainsi la transaction prend immédiatement fin. Il est erroné d'imaginer de la même façon que la douane représente cette double transaction, d'une part par l'im-

portation à la valeur de 10.000 taëls, de l'autre, par l'exportation à la valeur de 7.500 taëls. En réalité, l'une et l'autre se rapportent à la valeur identique de 9.100 taëls » (91).

Par ailleurs, les chiffres figurant dans les rapports de la douane maritime chinoise sont loin d'être exacts, la plupart des marchandises étant taxées spécifiquement, c'est-à-dire d'après la quantité, donc leur valeur ne revêt point de relation avec la somme du droit douanier. C'est pourquoi les autorités douanières ne croyaient pas à la précision de leurs chiffres (92).

Cependant, dans le but d'obtenir plus d'exactitude, la douane maritime publia les chiffres rectifiés de 1888 à 1903. Naturellement, elle ne pouvait pas négliger la valeur des marchandises frappées au droit spécifique. La méthode proposée est en deux fractions : l'une concernant le droit d'importation et celui d'exportation ; l'autre, les pourcentages de charges. Pour les premiers, l'exactitude en est très claire. Mais dans les derniers, aucune statistique ne sert de base, d'où discussions sur le procédé. M. Jamieson propose d'utiliser 4 %, tandis que le statisticien de la douane maritime applique 7 % à l'importation et 8 % à l'exportation ; c'est-à-dire qu'on soustrait, du prix du marché de l'importation, le total des droits et les charges calculées à 7 % et on additionne au prix du marché de l'exportation les droits d'exportation et les charges calculées à 8 %. Quant à M. Remer, il se contente de ne réaliser que la première partie de cette méthode, faute de base statistique dans la deuxième (93). A partir de 1902, dans les rapports de la douane maritime, le mode d'évaluation de la valeur des marchandises fut tellement modifié que pour l'importation on prêta la valeur nette au moment du débarquement (en anglais : C.F.i. value) ; et, pour l'exportation, la valeur nette au moment de l'embarquement (en anglais : F.O.B. value), c'est-à-dire que l'une et l'autre étaient basées sur la prétendue borne chinoise. En réalité, c'est là le seul mode d'évaluation donnant des totaux significatifs sur l'estimation des balances commerciales. Malheureusement, la question du pourcentage des charges reste encore sans solution nette.

PARAGRAPHE V. — *Changement de la situation des commerçants étrangers et état de l'investissement étranger en Chine.*

Autrefois, les marchands étrangers en Chine étaient qualifiés de marchands princiers. Ils possédaient des vaisseaux et des magasins. Ils étaient propriétaires de stocks considérables de marchandises, achetaient aussi bien les produits chinois que les marchandises européennes dans des conditions fort avantageuses. Ils réalisèrent ainsi d'énormes bénéfices qui leur permettaient de résider dans les divers ports à traité. Naturellement, il y eut des exceptions à cette règle, mais la plupart eurent une

telle possibilité. Ce marchand princier fut comme un standard d'ambition à cette époque. « Il semblait, dit Michie, qu'il manquât quelque chose à la réputation d'un marchand princier lorsqu'il n'avait pas un ou plusieurs navires sous ses ordres ». Evidemment, ce standard ne pouvait être maintenu que par l'éloignement du marché occidental, seul moyen d'obtenir une sorte de monopole. Le développement télégraphique comme celui des navires à vapeur, après 1871, mit fin, heureusement, à une si abusive exploitation. L'exécution des commandes avec commission devint générale, de sorte que ces marchands princiers n'eurent plus qu'à devenir les agents des corporations d'Europe assurant la responsabilité des transactions aux commettants en jouissant d'une liberté relativement restreinte (94). De 1885 à 1898, le changement de position des marchands étrangers se modifia encore plus rapidement par suite des fluctuations de change. Toutefois, les véritables causes furent les progrès rapides des moyens de communications réciproques et l'évolution croissante du commerce extérieur. Ces marchands princiers, en fin de compte, n'étaient plus qu'une sorte de fossiles, car de jeunes générations de commissionnaires prenaient en main la connexion des manufacturiers occidentaux avec les consommateurs orientaux. Ce changement dans la condition et les méthodes des marchands étrangers en Chine accéléra le développement des banques étrangères en Chine et l'intervention de leurs gouvernements propres. Toutefois l'accroissement de l'influence des banques étrangères en Chine dépendait de la considérable importance d'emprunts gouvernementaux de la Chine contractés à l'étranger après 1894 (95). De 1899 à 1913, une autre modification eut lieu. Le commissionnaire essaya de devenir vendeur simplement, et purement pour le compte des corporations européennes. Il s'efforça d'attirer l'attention du peuple chinois sur les marchandises de son pays ou de sa corporation. C'est ainsi qu'à partir de 1900, quatre ou cinq corporations d'importance capitale furent établies dans divers ports importants de la Chine pour s'ouvrir aux marchés intérieurs. Dans le but d'offrir les produits standards, les corporations, par l'intermédiaire de leurs centres de distribution ou de leurs agences, gardèrent toujours un certain contrôle sur les marchandises importées jusque chez les plus petits détaillants. D'autre part, afin d'obtenir un prix plus avantageux, le marchand étranger gardait ses marchandises le plus longtemps possible en état d'importation. Nous savons que la préparation des produits pour l'exportation exige une connaissance technique spéciale et des soins extraordinaires. Or, l'intérêt des exportateurs est tout entier dans l'obtention des produits uniformes ou standards. Il est évident que l'accroissement de l'exportation des produits des œufs, par exemple, est dû aux établissements mcdernes de dessiccation, de préparation d'albumine et d'un emballage soigneux.

(A suivre)

(91) G. Jamieson. — Effect of the fall in the value of silver on prices of commodities in China, cet article se trouvant dans « Journal of the Royal Statistical Society », vol. 56, pp. 646-669.

(92) Y. P. Tsai. — Preface by the director of « Statistics of China's Foreign Trade during the last sixty-five years », p. V.

(93) C. F. Remer. — The Foreign Trade of China, ch. VII' pp. 205-209.

(94) C. F. Remer. — The Foreign Trade of China, ch. III, pp. 40-41.

(95) *Id.* — *Ibid.*, ch. IV, pp. 79-80.

DAS SELBSTBILDNIS

Vierzehnter Aufzug aus dem Drama "Mou Dan Ting"

(Die Päonienlaube)

von Tang Hiën-Dsu (1550-1617)

(Als Manuskript gedruckt)

In deutscher Sprache nachgedichtet von Vincenz Hundhausen

Li Niang (*tritt auf und singt*)

In dunkle Pfade
Verlor sich mein Glück.
Geträumte Gnade.
Kehrt nicht zurück.
Im einsamen Zimmer
Von Wünschen bedrängt,
Vom kalten Schimmer
Des Schmuckes umhängt :
Ein Blumenblühen
Im Nebel versteckt,
Ein Mondesglühen
Von Wolken bedeckt,
Ein Träumen, zum frühen
Verzichten geweckt.

Tschun-Hiang, die Zofe Li Niangs (*tritt auf und singt*)

Schmetterlinge, müsst euch hüten
Vor den bunten Frühlingsblüten.
Allzu sorglos sie umschwirren
Bringt Verwirren und Verirren.
Musste auf die Amseln hören,
Als ich aufstand. Ohne Ruh
Riefen sie und lockten mich.
Doch ich liess mich nicht betören,
Und dem Frühling winkte ich
Mit dem Aermel Abschied zu.

Li Niang (*singt*)

Was Liebe sei, war mir noch nicht bewusst
Da fühlte ich ihr Weh und ihre Lust.
Da war der Preis der Lust, die ich gewann,
Das Weh, das blieb, nachdem die Lust zerrann.

Tschun-Hiang (*singt*)

Auf den frühlingszarten Brauen
Ist des Herzens Qual zu schauen.
Ach, um wen sind sie gezogen
Dieser finsternen Berge Bogen ?

Li Niang (*singt*)

In meinem Herzen häuft sich Leid zu Leide
Bin eine Frierende im dünnen Kleide,
Bin wie die Blumen, die sich welkend neigen
Und rote Tränen weinen von den Zweigen.

Beide (*singen zusammen*)

O Bitterkeit ! — Kein Maler malt ihr Bild !
Aus seligem Traum erwacht sich schmücken
Und auf die bunten Wolken blicken,
Aus deren Schoss kein Trost uns quillt !

Tschun-Hiang (*sagt*)

Gnädiges Fräulein, seit ihr im Blumengarten wart,
vergesst ihr Schlafen und Essen. Wie seid ihr abgemagert
in heimlichem Kummer ! Die törichte Tschun-Hiang
kann eurer Klugheit nicht raten : aber geht nie mehr,
nie mehr in den bösen Blumengarten !

Li Niang (*sagt*)

Was willst du wissen ? Es heisst doch schon im Liede :
Drei Monde währt ein Frühlingstraum,
Dann sinken Blüten in der Morgenkühle.

(*Sie singt leise*)

Frühlingsende ! Leer und kalt
Fühl' ich's um mich her.
Der Gedanken Ziel und Halt
Finde ich nicht mehr.
Als ich achtlos mich geschmückt,
Achtlos Duft gesprengt,
Sass ich willenlos, entrückt,
Müde und bedrängt.
Bittern Unkrauts Uebermass
Wuchert im Gemüt,
Dass der Freude zartes Gras
Nimmer spriesst und blüht.
Nur im Traum, im Leben nicht
Lächle ich, und bald
Fällt die Träne und zerbricht
Eine Traumgestalt.

Tschun-Hiang (*sagt*)

Ach, gnädiges Fräulein :

(*Sie singt*)

Ihr könnt das heisse Blut nicht kühlen ?
Nicht trocken wird der Tränen Flut ?
An bitterer Folge müsst ihr fühlen,
Wie weh ein Blumengarten tut.

Ihr spürtet, ganz in ihn versunken,
Des Frühlings Wehen überall:
Die Schwalben schwirrten liebestrunken
Und selig sang die Nachtigall.
Kein Heimlichtun kann mehr verfangen;
Schon sieht die Mutter, dass der Gram
Vom Frühlingssschimmer eurer Wangen
Ein Zehntel liess, neun Zehntel nahm.

Li Niang (*sagt bestürzt*)

Wie, was hast du gesagt? Neun Zehntel meiner Schönheit hätte ich verloren? Warum nicht gleich neunundneunzig Hundertstel? Ich muss doch einmal in den Spiegel schauen, ob das wahr ist.

(*Sie schaut in den Spiegel und sagt*)

Ach, wie war ich früher schön und anmutig! Wohin sind Frische und Lieblichkeit geschwunden? Wenn ich die Zeit nicht ausnutze und schnell mein Bild male, dann wird es zu spät sein. Meiner Schönheit Bild soll wenigstens noch unter den Menschen sein, wenn ich und meine Schönheit nicht mehr sind. Wer wird sonst noch etwas wissen von der Anmut Li Niang's, der Tochter des Präfekten Du aus dem Westen? Tschun-Hiang, bringe mir schnell weisse Seide und Malgerät!

Tschun-Hiang (*tritt ab und mit Seide und Malgerät wieder auf. Sie singt*)

Willst du des Frühlings frohe Farben malen,
Sei selber froh und frei von Herzensqualen!

(*Sie sagt*)

Gnädiges Fräulein, hier ist eine Rolle Seide und das Malgerät. Alles ist bereit.

Li Niang (*weint und sagt*)

O, dass ich, die sechszehnjährige Du Li Niang jetzt das Bild meiner dahinschwindenden Anmut malen muss!

(*Sie singt*)

Blühender Blume gleich
Ist meine Lieblichkeit!
Blühte nur kurze Zeit,
Verblüht jetzt kummerbleich.
Weil ich zu zärtlich bin
Und einen Traum gewann,
Den ich nicht halten kann,
Welkt meine Anmut hin.
Anmut ist auf der Welt
Zärtlichen nur geliebt.
Anmut muss immer fliehn,
Wenn ihr sich Glück gesellt.
Lockt auch in Lust und Pein
Brennender Wünsche Glut,
Drängt auch mein junges Blut,
Jetzt muss ich stille sein:

Kostbares Malgerät,
Wert eines Meisters Neid,
Steh schon für mich bereit,
Mahnt: Male, eh's zu spät!
Male die Braue gut,
Male sie kühn und leicht,
Dass sie dem Erstmond gleicht
Ueber des Westsees Flut!

(*Sie bereitet sich zu malen und singt*)

Ich streiche die schimmernde Seide glatt...
Ich rücke den Spiegel näher heran, ...
Ich nehme den Pinsel und feuchte ihn an
Und prüfe ihn erst auf besonderem Blatt,
Ob er Strichlein auch zieht und Tüpflein auch haucht,
Wie die Anmut der lieblichsten Schönheit sie braucht.

(*Sie betrachtet ihr Spiegelbild und sagt*)

O, mein Spiegelbild!

(*Sie singt, während sie malt*)

Ich schaue mit prüfendem Blick auf dich hin
Und beginne behutsam die Linien zu ziehn...
Ich male der Wangen rosigen Hauch
Und tupfe das Kirschtrot der Lippen hinein...
Wie ein Weidenblatt schmal muss die Nase sein...
Ich mal des Haares wirbelnden Rauch
Tiefschwarz... und tiefschwarz die Braue auch...
Ich male das Auge zärtlich und klar
Gleich dem Bergquell im Herbst — Beim Auge fürwahr
Wird der Meisterschaft hohes Talent offenbar...
Ich male des Muschelgeschmeides Gepränge...
Die Eisvogelspangen, ... des Ohrschmucks Gehänge.

(*Tschun-Hiang sagt*)

O, wie entzückend!

(*Sie singt*)

Wie lieblich die schmale Hüfte sich biegt,
Eine Weidenranke vom Winde gewiegt!
Und wie rührend zugleich, als zerbräche sie fast,
Zu zart für des Frühlings bedrängende Last!

(*Li Niang singt weiter malend*)

Ich male blauer Berge Hintergrund,
Ein Stücklein Fenster, ...eines Tores Rund, ...
— Dass man erkenne, ich bin edlen Standes. —
Ich lehne an dem Stein des Weiherrandes
Und löse meine Sinne und Gedanken
Allmählig aus dem Banne eines Traumes, ...
Die Hände halten wie zu leichtem Spiel
Ein Blütenreis des schönen Pflaumenbaumes, ...
Und nach mir hin, als ihrer Sehnsucht Ziel,
Senkt eine Trauerweide ihre Ranken. ...
Die allzuschlanke Schlankeheit zu verstecken,
Muss diese Pisangfeige neben mir
Ausgleichend ihre breiten Blätter strecken.

(*Sie sagt*)

Tschun-Hiang, hänge das Bild auf und vergleiche es mit mir, ob es auch ähnlich ist!

Tschun-Hiang (*tut so und singt*)

Irgendein buntes Mädchen malt man leicht,
Doch schwer ein Bildnis, das dem Urbild gleicht,
Ihr habt, was schwer ist, meisterhaft erreicht!
So spiegelt sich im See des Mondes Helle.
Die Blume so sich in des Bächleins Welle.

Li Niang (*sagt lebhaft*)

Du meinst also, dass ich ein liebenswertes Mädchen gemalt habe?

(*Sie singt*)

Nicht mein Talent allein hat dies vollbracht:
Hier half der Zärtlichkeiten Wundermacht.

Tschun-Hiang (*sagt*)

Es fehlt nur noch ein stattlicher junger Gatte an eurer Seite.

(*Sie singt*)

Wenn sich nur der Gatte fände,
Der an eurer Seite stände!
Ohne Ihn nur eine Sie
Wird ein ganzes Bild doch nie.

Li Niang (*sagt geheimnisvoll*)

Liebe Tschun-Hiang, so will ich die denn verraten:
als ich im Blumengarten allein zurückblieb, da begegnete
mir wirklich ein junger Mann und wir hatten uns lieb.

Tschun-Hiang (*sagt erstaunt*)

Aber, gnädiges Fräulein, das ist doch ganz unmöglich!

Li Niang (*sagt*)

Natürlich nur im Traume.

(*Sie singt, indem sie sich anschickt, weiter zu malen*)

Der mit mir scherzte,
Im Traume mich herzte, ...
Wie waren die Züge? ...
Ich suche und sinne,
Bevor ich beginne,
Damit ich nicht lüge ...
Doch, was ich erfahren,
Es darf sich ja nimmer
Im Bild offenbaren!
Ich muss es bewahren
Im Herzen für immer.

(*Sie sagt*)

O meine frühlingsfarbene Anmut!

(*Sie singt*)

Vergebens läßt sie den Geliebten ein
Und muss mit ihrer Sehnsucht einsam bleiben.
So schenkt der Herbstmond seinen milden Schein
Berggipfeln über trübem Wolkenreiben.

(*Sie sagt*)

Tschun-Hiang, der Jüngling meines Traumes hatte
einen Weidenzweig für mich gepflückt. Wollte er mit dem
Weidenzweige mir vielleicht kundtun, wie mein späterer
Gemahl heißen würde? Ich habe ein paar frühlingsarte
Verse darauf gemacht. Soll ich sie auf das Bild schreiben?

Tschun-Hiang (*sagt*)

Das wäre kein schlechter Gedanke.

Li Niang (*schreibt und singt*)

Von nahe — eines Menschenkindes Bild,
Von ferne — eine Göttin hehr und mild.
Wird Leben je, was Traum war für uns beide,
Der Traum der Pflaumenblüte und der Weide?

(*Sie sagt*)

Tschun-Hiang, lebten nicht viele schöne Mädchen in
alter Zeit und in neuer, die früh dem Jüngling vermählt
wurden, den sie liebten? Dann durften sie sein Bild
nach dem Leben malen. Und die ihr Selbstbildnis malten,
durften es dem Geliebten schenken. Aber ich? Wem
soll ich dieses Bild schenken?

(*Sie singt*)

Froh bin ich und betrübt zugleich:
Froh, weil das Bild so gut gelang,
Das Kleid so würdig und so reich,
Der Schmuck so echt, dass wir den Klang
Der Ringe wie beim leisen Gang
Der Lieblichen zu hören meinen.
Doch ist mein Herz auch kummervoll,
Weil nur mein Bildnis bleiben soll,
Weil allzubald der Hauch verfliegt,
Der auf des Urbilds Wangen liegt.
Wer dann vor diesem Bilde steht
Und um die Huld des Urbilds fleht,
Muss eitle Sehnsuchtstränen weinen,

(*Sie weint und singt*)

Dass ist ihm für sein Hoffen und sein Lieben
Die Anmut auf dem Bilde nur geblieben.

(*Sie sagt*)

Tschun-Hiang, bestelle heimlich den Gärtnerburschen
hierher!

Tschun-Hiang (*holt den Gärtnerburschen*)

Der Gärtnerbursche (*tritt auf und singt*)

Mir ist das schöne Los Djing Gung's gegeben:
Ich darf als Blume unter Blumen leben.

(*Er sieht das Bild und singt, es bewundernd*)

Ich habe nie ein schöneres Bild gesehn.
Das Bild Tsui Hui's kann nicht vor ihm bestehn.

(*Er sagt*)

Gnädiges Fräulein, welche Befehle habt ihr für mich?

Li Niang (*sagt*)

Bringe dies Bild in eine gute Werkstatt zum Auf-
ziehn, und sage dem Werkmeister, er müsse es ganz
behutsam behandeln!

(*Sie singt*)

Wie dieses Bild sei seine Arbeit schön:
Das Aufziehn muss des Bildes Wert erhöh'n.
Er muss es auf die reinste Seide kleben,
Mit einem breiten Raume es umgeben.
Er darf es nur mit zagen Fingern heben,
Damit sich nicht das kleinste Fleckchen finde.
Er breite es zum Trocknen glatt und eben
Bei mildem Lichte und bei leichtem Winde.
Und starke Leisten seien an dem Rande
Zu dauerhaftem, ewigem Bestande!

Der Gärtnerbursche (*sagt*)

Jawohl, gnädiges Fräulein, ich werde alles richtig

bestellen. Und wo soll das Bild nachher aufgehängt
werden?

Li Niang (*singt*)

Wo einer sucht und findet Bild und Wort.

Tschun-Hiang (*singt*)

Der Wuberg-Tempel wäre solch ein Ort.

Li Niang (*singt*)

Es hinge einsam, in der Fremde dort.

Tschun-Hiang (*singt*)

Und flöge, Liebe suchend, wieder fort.

Li Niang (*singt*)

Ich fand und ich verlor mein Frühlingsglück
Und mit den Blumen muss die Schönheit sterben.

Tschun-Hiang (*singt*)

Die Schönheit lässt der Welt ihr Bild zurück.

Der Gärtnerbursche (*singt*)

Und wird mit ihm den Ruhm Yang — Fee's erwerben.

(*Alle treten ab*)



THE ORGANIZATION AND ACTIVITIES OF THE GOVERNMENT TESTING BUREAU OF SHANGHAI

Inspection of China's Exports and Imports to Insure High Standard of Quality

The Government Testing Bureau of Shanghai is one of the five testing bureaux under the Ministry of Industry. It was organized in March, 1929, in pursuance of the Regulations Governing the Inspection and Testing of Commercial Commodities and By-laws for The Organization of Testing Bureaux. The Bureau has a General Office and a Testing Office.

The Bureau is under the direction of a commissioner who is directly responsible to the Ministry of Industry. He supervises and directs all the activities of the Bureau. Dr. V. Tsai, the Commissioner who succeeded Mr. P.W. Tsou on February 1st, 1932, received his degrees of Ingénieur Agricole and Médecin Vétérinaire from Ecole Nationale d'Agriculture de Grignon, France, and Ecole Nationale Vétérinaire d'Alfort, France, respectively. Dr. Tsai has had a varied career as dean and professor of agriculture in a government university and technical expert and adviser to the Government. He is assisted by the staff of the General Office in the execution of the administrative affairs of the Bureau.

I. THE GENERAL OFFICE

The General Office is composed of six departments, namely, Secretarial Department, Accounting Department, Statistical Department, Business Department, Application Department and Investigation Department.

(1) *Secretarial Department*

The secretarial department attends to all correspondence, Chinese and foreign. The English secretary also participates in conferences or meetings with foreign consuls, commercial attachés, trade commissioners, receives editors, correspondents and reporters.

(2) *Accounting Department*

The accounting department attends to the receipt and expenditures of the Bureau. Financial reports showing the conditions of income and expenditure of the Bureau are published every ten days and at the end of every month and year. Daily receipts and expenditures are also published, thus making it easier for the public to know the sources and amounts of the Bureau's income and the way in which the public money is spent. The division also makes careful study of estimates to be included in the budget for each fiscal year, and submits it to the Ministry for approval. Except for extraordinary needs entailed by establishment of new divisions and purchase

of new machinery from abroad, the expenditures of the Bureau are always kept within the budget.

(3) *Business Department*

The business department is responsible for the purchase and maintenance of the equipment, lease and upkeep of the office building, supervision of servants and laborers. It has also to pay attention to the sanitary condition of the Bureau.

(4) *Application Department*

The application department is charged with the receiving, numbering and registration of applications and sometimes samples for test, and the preparation and issuing of certificates, test reports and notifications.

(5) *Statistical Department*

The statistical department is charged with the collecting, compilation and issuing of various kinds of statistical charts and tables relating to the production, marketing, and inspection of our exports and imports. The department also publishes two monthly magazines, one in Chinese called "Foreign Trade Journal" and the other in English called "Inspection and Commerce", both devoted to the improvement of our foreign trade and domestic industry. In each issue there are special articles, reports on research work or investigations, news, information, laws and regulations, statistics, etc. In addition to these monthly magazines, booklets and pamphlets of different nature are published from time to time for the information of the public. The department has also kept a library for general reference.

(6) *Investigation Department*

This department makes investigations on things relating to application, sampling, repacking, consignment, transshipment. It pays special attention to smuggling and other evil practices in order to insure high quality of our exports and our imports as well.

II. THE TESTING OFFICE

The Testing Office has four testing departments, namely, Raw Silk Testing Department, Farm Crops Testing Department, Animals and Animal Products Testing Department and Chemical Products Testing Department, and one sampling department. The sampling department is charged with the taking of samples from all commodities to be tested by the different testing

departments. Descriptions of the four testing departments are given in the following pages.

I. The Raw Silk Testing Department

The Raw Silk Testing Department was inaugurated on April 1st, 1930, although unofficially the department had already before then rendered services to the Shanghai silk market by performing quality and quantity tests.

The aim of this department is to develop our raw silk export trade and to put raw silk transactions on a fair basis. To carry out the aforesaid aim, the department is charged with the following duties:

1. Inspection and Testing :
 - a) Quality Tests.
 - b) Quantity Tests.
2. Research :
 - a) To study the classification of raw silk.
 - b) To study different types of reeling and boiling machines in use in Japan and the European countries.
 - c) To improve raw silk testing machines now in use in various testing laboratories.
 - d) To improve the methods of testing raw silk.
 - e) To study the methods of reeling raw silk and boiling cocoons adopted by Japan and the European countries.
3. Education :
 - a) To teach the methods of raw silk testing.
 - b) To conduct intercomparisons.
 - c) To investigate the conditions of the silk industry in various countries and the conditions of the silk market.
 - d) To issue publications.
 - e) To send experts to filatures to guide them in the performance of tests.

4. Supervision :

The Bureau shall see to it that anything that tends to hamper our raw silk export trade be removed by the proper authorities of the government.

Modern Equipment

The Department possesses fine modern equipment, which, the Bureau is confident, can adequately serve the trade. For instance, in the conditioning division of the Department, there are thirty conditioning ovens kept constantly in operation. All of them are run by electricity. In the quality division, there are seriplanes, serigraphs, serimeters, analytical and quadrant balances, etc. The most up-to-date inspection room for evenness, cleanness, and neatness is installed. The room was designed according to the latest standard of inspection rooms being used in America and Japan and is the first of its kind in China. Instead of depending on day-light for inspection of evenness of raw silk, the room is designed to use artificial light, which provides for the right volume of light without producing shadows or reflections or destroying the general appearance of the silk under inspection.

Similar inspection rooms have been installed in export concerns and filatures. In the quantity division, there are scales of great precision to assure accurate net weighing, and balances for ascertaining tare. To do research work, the department is equipped for studying the physical and chemical properties of raw silk.

Besides the equipment described above, the department has a storage and receiving section. Before raw silk is permitted to pass the Customs for export, it is required to be sent to the department's warehouse, where it goes through in the routine of testing. During the rush season, thousands of bales are sent in for testing. The bales of raw silk are carried from the exporters' godowns to the department's warehouse and returned by the "Silk Carriers"; the silk being insured against all risks in transit.

Personnel

The personnel of the department is chosen on the basis of technical training and experience. Mr. T.S. Miao, chief of the Department, has had training in silk filatures in Wusih, and has made studies of the raw silk trade both in Shanghai and New York. He was assisted in the first few years by two technical experts, Mr. An Lee, who was trained in raw silk tests in America, Italy and France, and Mr. Limao Kuo, who received his technical training from Lowell Textile Institute. At present he is assisted by Dr. Wen-Pei Chen, B.T.C. Lowell Textile Institute, M.T.C., Ph. D., North Carolina State College of Agriculture and Engineering. After his return to China, Dr. Chen also served as Professor of textile chemistry in Chekiang University, Hangchow, the University of Dr. Sun Yat-sen, Canton, the North-Eastern University, Mukden; and in the Agriculture College, Nantung. Besides, a staff of students, admitted by examination, are being trained to assist in conditioning and net weighing operations, in addition to trained laborers working in the sampling rooms and the godown. An additional force for night shifts is held in readiness to handle any increasing volume of testing.

Organization

The Department has four important divisions:

- (1) Quantity Testing Division.
- (2) Quality Testing Division.
- (3) Silkworm Eggs Inspection Division.
- (4) Yarn and Fabric Testing Division.

Inspection and Testing Service

(1) Quantity Testing Division

This Division performs quantity tests on export raw silk. It is composed of four sections, namely: conditioning, Sample Weighing, Net Weighing, and Warehouse.

a) Conditioning Section

The Conditioning Section is the most important branch of the Raw Silk Testing Department. Conditioning is

made compulsory by law and applies to Steam Filatures, Tsatless, exported from Shanghai. Transactions are based on the conditioned weight in the markets both local and abroad. The conditioned weight is universally recognized as the most accurate weight for raw silk and is the only definite standard that assures a given unit of quantity to both buyer and seller.

b) *Sample Weighing Section*

The Sample Weighing Section is responsible for weighing all the test samples for conditioning and boil-off tests. The samples are drawn in accordance with the Test Methods and Procedures of the Bureau and are weighed by two operators, whose determinations must check; very sensitive balances are used and the weighing is ascertained to one thousand part of a gram.

c) *Net Weighing Section*

This Section causes the determination of the gross weight, tare, net weight and the drawing of the samples. Here the bales are placed in work under a well planned system which provides for the handling of many bales at one time without the possibility of causing any mix-up. The system provides for an almost automatic procedure in its performance of the entire work.

d) *Warehouse Section*

This Section receives bales from applicants and sends the same to the Net Weighing Section for testing, properly marked for identification. The Section also stores the silk, seals the bales with official pass tags, keeps record showing number of bales received and discharged daily and records the time the bales are stored. When the tests are completed, this section releases the bales to the applicants.

(2) *Quality Testing Division*

This Quality Testing Division performs the tests for the size, evenness, cleanness, neatness, strength, winding, etc. The tests are performed under standard air conditions and in accordance with the test methods and procedures universally adopted. In the operation of this Department it is necessary to have a thorough knowledge of raw silk properties and to be thoroughly acquainted with the needs of the consuming markets.

(3) *Silk-Worm Eggs Testing Division*

This Division aims to prevent the importation of disease laden silk-worm eggs and to protect the silk worm raiser from losses due to silk-worm diseases. From each card of imported silk-worm eggs, 4 eggs are sampled for each circle, making a composite sample of 112 eggs. These eggs are artificially hatched and the baby silk worms are caused to die by hunger. The corpses are ground to powder in four portions and examined under microscope for oval bodies which are harmful bacteria to silk worms.

(4) *Yarn and Fabric Testing Division*

In the Yarn and Fabric Testing Division one will see that modern equipment and up-to-date methods are adopted. The following are some of the tests on yarns and fabrics:

- (a) Moisture (Conditioning Weight).
- (b) Physical and Chemical Properties.
- (c) Fastness of Colour in Fabrics.

Research and Educational Work

In addition to the above-mentioned inspection services, the Department has done much research work on the standardization and classification of raw silk and on the process of conditioning. Intercomparisons on evenness test were conducted between the inspectors of Shanghai and those of New York through this Department. The Department carried on an extensive study on the yield and quality of cocoons from different provinces and made known their findings to the public from time to time with a view to encouraging the production of best grade cocoons. Several pieces of testing equipment for fabric and yarn test were improved and made by the workshop. For instance, the Yarn Twist Counter is one of a series of instruments which the technical experts of the department have developed to meet the needs of the Chinese textile trade. While the methods of operating follow the modern standard practice, this machine is designed with several outstanding improvements, which makes it more adaptable to use in China.

In summary the scope of the Raw Silk Testing Division research is as following:

I. *Standardization and classification:*

1. Improve seriplane for even spacing and photographing.
2. Study and formulate relationship of serimeter readings with size and weight of silk fibres.
3. Work out a better method for measuring the size of the silk fibre.

II. *Conditioning:*

1. A thorough and systematic study of the process of conditioning silk, including:
 - (a) Weighing methods and equipment.
 - (b) Drying oven and basket.
 - (c) Research study on the Hydroscopic properties of silk.

III. *Silk Reeling:*

- (a) Boiling temperature.
- (a) Boiling temperature control and machinery.
- (b) Water hardness.
- (c) Gum spots.
- (d) More even reeling.
- (e) Drying box.
2. The chemical properties of water used in filatures and effect on silk produced.

3. The problem of sorting and grading of cocoons before reeling.

IV. Special Studies :

1. Chemical :

- (a) Liquid for easier reeling.
- (b) Degumming solutions.
- (c) Sizing and softening solutions.

2. Physical :

- (a) The lustre, color, and translucency of silk, involving spectroscopic and optical studies.
- (b) The "Feel", "Pliability" and "Nature" of silk.
- (c) Study of cocoons, its mechanical strength length of fibre, nature and amount of gum, effect of heat treatment, etc.
- (d) Use of by-products, such as waste silk, floss and chrysalis.
- (e) Study of the strength of silk rope with possible applications to special uses such as for aeroplane service, etc.
- (f) Study of the insulating qualities of silk for the electrical industry.

In order to enable silk men to know exactly the quality of their silk, the Department conducts an extensive campaign among the filatures in Central China. The campaign includes the following activities :

- (1) Giving short term testing courses to inspectors of filatures, students of sericulture schools, and others who desire to have such knowledge.
- (2) Introducing the standard testing machines to filatures.
- (3) Making frequent visits to filatures to see that testing machines are properly handled and tests are correctly performed.
- (4) Making the estimate of evenness by filatures inspectors as close to that of the Department inspectors as possible by conducting comparisons once in every four months.
- (5) Sending well qualified members of its staff to Japan, America, and Europe to study at the leading testing laboratories in different countries.

II. THE FARM CROPS TESTING DEPARTMENT

This Department is an enlargement of the former Cotton Testing Department, which was opened on April 1, 1929. The testing of teas and leguminous products began some time later. Then follow sesame seed inspection and plant quarantine. The aim of this department is to develop our agricultural product export trade and to protect our agriculture from the harm of imported pests.

To accomplish this, the department is authorized to carry out the following program :

- (1) To eliminate adulteration by means of water in the cotton.
- (2) To eliminate mixing of foreign elements in the cotton.
- (3) To classify the grades of cotton according to quality.
- (4) To investigate and report on the world's cotton market.
- (5) To establish tea standard.
- (6) To improve the quality of teas.
- (7) To prohibit the exportation of artificially colored teas.
- (8) To exercise moisture and quality tests on leguminous products,
- (9) To enforce plant quarantine.
- (10) To prohibit the importation of agricultural pests.

Modern Equipment

The Farm Crops Testing Department is adequately equipped. For instance, in the Cotton Testing Division, there are forty-eight modern conditioning ovens which are made in China after the specifications provided for the Division. The Division was especially careful in designing and improving these ovens, because accuracy must be obtained in these tests. Besides these, the more important apparatus are humidity chambers for the study of assumed climatic conditions under which cotton is produced, balances, sampling bags, U. S. official cotton standards in boxes, tentative cotton standards in boxes, cotton sledge sorters for the study of length of cotton fibres, fibre testing machine to study strength of fibre, and microscopes. In the Tea Testing Division, most of the apparatus, such as microscopes and magnifiers for adulterant examination, apparatus for qualitative test, sets of Chinese Tea Standards and U.S. Tea Standards for comparison, etc. are the best kind used in the inspection and testing of teas. For the chemical analysis and coloring substances of tea, a general chemical laboratory is provided. Standard grain moisture testers, sieves, microscopes, etc. for leguminous and sesame seeds are installed. The newly organised Plant Quarantine Division has still better working facilities. A stored grain insects laboratory and an entomological and phytopathological museum have been established and three more laboratories, the Fumigation and Disinfection Laboratory, the Quarantined Materials Laboratory, and the Plant Pathological Laboratory, are in the course of preparation. Among the apparatus now used in this division, the universal microscopes and the multiple temperature regulator are of great use to the operation of plant quarantine.

Personnel

The personnel of the department is based on technical training and experience. The chief of the Department, Mr. Y.T. Yeh received his degree of Master of Science in agriculture from the University of Georgia, U.S.A. He is also head of the Cotton Testing Division. Mr. C.N. Wu, from the Tokyo University of Agriculture and the Imperial Tea Experiment Station of Japan is a tea expert. He has been recently dispatched to make a survey on tea trade in Japan, Java, India and European countries. Mr. H.S. Chang, who is in charge of plant quarantine and sesame seeds inspection, received his M.S. in Entomology from the University of California, U.S.A. He has had a long and varied career as Professor of Entomology of National Central University in Nanking and Sun Yat-Sen University in Canton, Entomologist of the Ministry of Agriculture and Minings in Nanking, and Director of the Entomological Research Institute of Kwangtung Province in Canton. Mr. Chang has recently returned from Japan, Singapore and the Philippine Islands after making an investigation on the conditions of plant quarantine there. The others, technical experts, inspectors and assistants, all received their training in various universities in the country.

Organization

The Department has six important divisions, namely :

- (1) The Cotton Testing Division.
- (2) The Tea Testing Division.
- (3) The Leguminous Testing Division.
- (4) The Plant Quarantine Division.
- (5) Sesame Seeds Inspection Division.
- (6) Bees Inspection Division.

INSPECTION AND TESTING SERVICE

(1) The Cotton Testing Service

The Cotton Testing Division is divided into Sampling and Conditioning Sections. It is adequately equipped. In its Conditioning Section it has 48 modern conditioning ovens made in China.

a) Sampling Section

The Sampling Section has to do with the taking of samples of cotton to be tested by the Division. Emphasis is laid on sampling so that a proper amount of samples representing a total bale is taken whereby tests of moisture content can be accurate. Sampling agents of the division are under personal and strict supervision of the chief of the Division to insure impeccable integrity in the service.

b) Conditioning Section

The Conditioning Section has to do with the drying and weighing of cotton and ascertaining the percentage of moisture content in each sample of cotton tested. The Division hopes to eliminate the artificial moisture contents and to allow only natural moisture content. Research studies are being conducted in order to ascertain what moisture content shall be under different climatic conditions in different parts of the country with the varying degree of humidity and temperature. The Division has a five year program which allows 15 % of moisture content for the first year (1929); 14 % in the second year; 13 % for the third year and 12 % for the fourth year. In the fifth year, a law is initiated whereby an amount of moisture exceeding the natural content shall be prohibited under penalty.

Owing to the large amount of cotton exported from Ningpo direct, the Bureau has for the convenience of the markets, established a Sub-bureau at Ningpo, to inspect export cotton. The Sub-Bureau is equipped with conditioning ovens and balances to execute tests with accuracy.

(To be continued)



BILDER AUS NANKING, DER HAUPTSTADT DES NEUEN CHINA

Nanking — seit 1927 Sitz der chinesischen Zentralregierung — galt im 14. Jahrhundert als die volkreichste Stadt der Erde. Am Südufer des Yang-tse gelegen, des mächtigen Stromes, der von den Hochtälern des Tibet zum grossen Ozean führt und heute noch die bedeutendste Verkehrsader des chinesischen Reiches darstellt, lag Nanking auch an der wichtigen Poststrasse, die schon zur Mongolenzeit die südlichen Provinzen des Reiches mit der grossen nördlichen Lagerfestung Peking verband. Handel und Verkehr fluteten durch diesen Platz, den die Mingkaiser mit einer Mauer von gigantischen Ausmassen umgeben liessen. Zweiunddreissig Kilometer lang und bis zu achtzehn Meter hoch, reicht keine andere Stadtmauer in China an diese Dimensionen heran.

reichen Geschichte wurde Nanking von den Angreifern erstürmt. Besonders verhängnisvoll gestaltete sich für die Stadt ihre Rückeroberung durch die kaiserlichen Truppen zur Zeit der Taiping-Bewegung im Jahre 1864.

Bei diesen Kämpfen wurde Nanking gründlich zerstört. Uebriggeblieben sind eigentlich nur die Stadtmauer, dann der gleichfalls sehr massiv gebaute, sogenannte Paukenturm und — ausserhalb der Stadt — die monumentalen Steinskulpturen, die den Weg zu den Ming-Gräbern flankieren. Alles andere wurde dem Erdboden gleichgemacht. Am meisten bedauert wird von den Schätzern altchinesischer Baukunst die Zerstörung des Porzellanturmes, einer 65 Meter hohen, von einer vergoldeten Spirale gekrönten achteckigen Pagode, die Kaiser Yung-



UNIVERSITE CENTRALE NATIONALE DE NANKIN

(Vue d'ensemble)

Nanking gewann nicht nur kommerzielle, sondern auch strategische Bedeutung. Es wurde ein Waffenplatz ersten Ranges. Das riesige Areal mit ausgedehnten Anbauflächen sollte im Falle einer Belagerung die Verpflegung der Besatzung sichern, während ein künstlicher See ausserhalb der Stadtmauer, der heute noch existierende Lotossee, der das Stadtniveau um mehrere Meter überhöht, gewissermassen als riesiger Reservetank für die Trinkwasserversorgung der Belagerten bestimmt war.

Die Besatzung mag jedoch nicht immer ausgereicht haben, die Stadtmauer in ihrem ganzen Umfange wirksam zu verteidigen, denn einigemal im Laufe seiner ereignis-

reichen Geschichte hatte erbauen lassen und die seinerzeit als Weltwunder galt. Heute lässt sich kaum mehr mit Sicherheit der Platz feststellen, an dem dieses einzigartige Bauwerk einst gestanden.

Die Spuren dieser elementaren Vernichtung konnte Nanking bis in die jüngste Zeit nicht ganz verwischen. Es blieb zwar nach dem Ende der Taiping-Herrschaft die Hauptstadt der Provinz Kiang-su und der Sitz des Vizekönigs für die Provinzen Kiang-su, Kiang-si und An-hue; es erhielt ein kaiserliches Arsenal zur Herstellung von Kriegsmaterial für die nach abendländischem Muster neu zu organisierende chinesische Armee, aber erst die

Wahl zur Hauptstadt des neuen China hat ihr neues pulsierendes Leben gebracht.

Die günstige geographische Lage und die Nähe von Schanghai, dem Wirtschaftszentrum des Reiches, waren wohl für die Wahl dieses Platzes massgebend. Nicht zuletzt lag eine gewisse Symbolik darin, Nanking zur Hauptstadt des neuen China zu bestimmen. Es sollte den bewussten Gegensatz der revolutionären Volkspartei zu dem China der letzten Mandschu-Kaiser zum Ausdruck bringen, die Abkehr von einer Periode des Verfalles, als deren geistiger Mittelpunkt Peking, die nördliche Hauptstadt galt.

kleinen Orte Pu-Kau, von wo aus die Eisenbahn nach Tientsin, Peking und Mukden führt. In Hsia-Kwan sind die Hafengebörden, allerlei Vergnügungsorte für das zahlreiche Hafenvolk und auch zwei ganz moderne Fremdenhotels.

Von Hsia-Kwan führen zwei Strassen aus der Flussniederung aufwärts in die Stadt; durch das alte doppelte Stadttor die Ma-tai-Dschia (grosse Pferdestrasse), wie schon der Name sagt, der Hauptverkehrsweg aus alter Zeit und eine moderne breite Autostrasse, unter der neuen Regierung erst vor wenigen Jahren fertiggestellt, die die ganze Stadt durchschneidet. Eine Abzweigung



MINISTÈRE DES COMMUNICATIONS

(Un des plus beaux Ministères de Nankin)

Schon einmal war Nanking, ein Menschenalter hindurch, die Hauptstadt Chinas gewesen. Der erste Kaiser aus dem Hause Ming, der letzten nationalen Dynastie, hatte vor etwa 600 Jahren unter ähnlichen innerpolitischen Verhältnissen Nanking zur Hauptstadt des Reiches erhoben und durch glückliche Reformen die Befriedung des Landes erreicht. Die nationale Erneuerung wollte an ein segensreiches Kapital chinesischer Geschichte anknüpfen.

Die Mauern Nankings reichen nicht unmittelbar bis an den Strom. Das Hafenviertel, die Vorstadt Hsia-Kwan, (zu deutsch: "Unteres Zollamt") liegt ausserhalb der eigentlichen Stadt. Hsia-Kwan ist Endstation der Schanghai-Nanking-Eisenbahn. Dort sind die Lager Speicher, die Piers für die Dampfer und die Ueberfuhrschiffe nach dem, gegenüber am Nordufer gelegenen

führt durch das Osttor zu den Ming-Gräbern und zum Mausoleum Sun-Yat-sens. Die neue Autostrasse, die zu Ehren Doktor Sun-Yat-sens, des Gründers der chinesischen Volkspartei, dessen Namen trägt, führt anfangs durch noch wenig verbautes Gelände. Dann folgen in grösseren Abständen stattliche Regierungspaläste, die bei moderner Innenaustattung — durch Beibehaltung der charakteristischen chinesischen Dachform den nationalen Stil bewusst betonen.

Das einzige altchinesische Bauwerk an dieser langen Fahrtstrecke ist der sogenannte Paukenturm aus der Zeit der Ming-Kaiser. In alter Zeit trug er eine optische Signalstation, heute ist er Standort einer Feuerwache. Manche Gebiete der Stadt zeigen noch ganz ländlichen Charakter. Die grösste geschlossene Siedlung in dem riesigen mauerumschlossenen Gebiet ist der im Süden

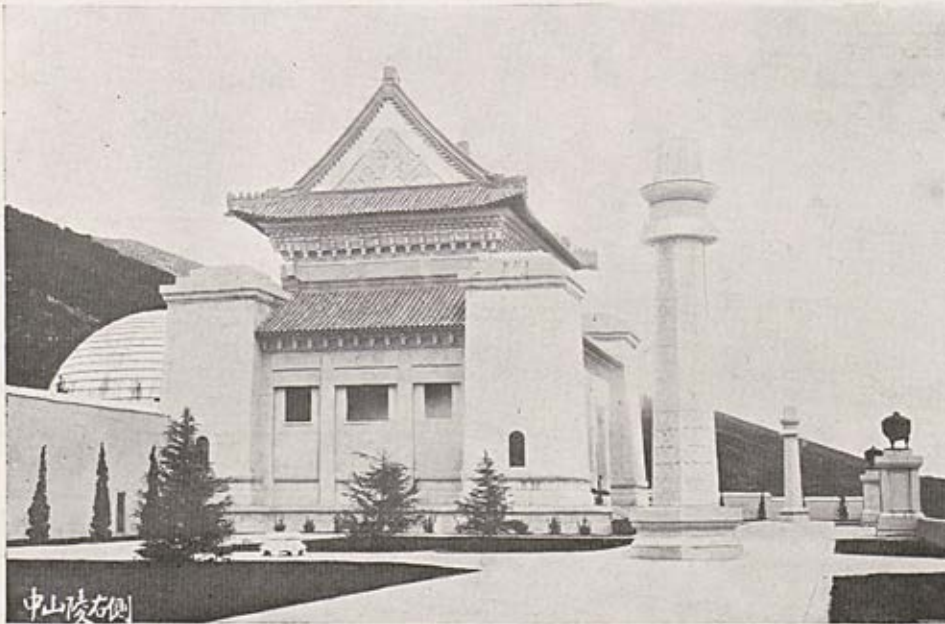
gelegene Stadtteil Fu-tse-miau, nach dem dort befindlichen grossen Konfuciusstempel so benannt.

Nanking war seinerzeit Hauptstapelplatz für den Baumwolllexport, jener Baumwolle, aus der die bekannten Gewebe von gelblicher Farbe erzeugt wurden, die im Handel unter der Bezeichnung Nanking-Stoffe in aller Welt Verbreitung fanden.

Die Brokatweberei, ein von altersher sorgsam gepflegtes Gebiet chinesischen Kunstgewerbes, steht heute noch in Nanking in hoher Blüte.

Im östlichen Teile der Stadt, wo einst die Residenz der Ming-Kaiser und später die Wohnstätten der mandchurischen Bannergarnisonen standen, liegen in einem grossen von Mauern umschlossenen Viereck, die Kasernen der Leibgarde-Regimenter, die Kriegsschule und das

An diesem, den Marschall und seine Garde beherbergenden mauerumwallten Militärlager vorbei, gelangt man durch das Osttor zu dem interessantesten Denkmal aus alter Zeit, dem Grab der Ming-Dynastie. Es liegt ausserhalb der grossen Stadtmauer, südlich der Stadt, am Fusse des sogenannten Purpurberges und wurde vom Kaiser Tschu im 14. Jahrhundert angelegt. Den Zugang bildet ein S-förmig gewundener Weg, der zu beiden Seiten von Kolossalfiguren aus Stein flankiert wird. In Abständen von je 50 Metern stehen rechts und links senkrecht zur Wegrichtung, Skulpturen von Löwen, Elefanten, Kamelen, Pferden und Fabeltieren von überdimensionalen Ausmassen. Gegen Ende des Weges kommen Statuen von Hofbeamten in dreifacher Lebensgrösse.



MAUSOLEE DU DR SU -YAT-SEN

Wohnhaus des Marschall-Präsidenten Tschiang-Kai-schek.

Die mit besonders verlässlichem Personal durchsetzten Leibgarde-Divisionen werden nur im Falle besonderer Notwendigkeit ausserhalb der Garnison eingesetzt. Die Kriegsschule dient nicht nur zur Heranbildung von Gehilfen für die höhere Führung, sondern auch zur Ausbildung von Offiziers-Anwärtern für alle Waffengattungen.

Das Wohnhaus des Marschalls ist eine im üblichen Kolonialstil erbaute einfache Villa, ein richtiges Einfamilienhaus, wie es der vom Marschall bevorzugten Einfachheit in der Repräsentation entspricht. Die persönliche Leibwache des Marschalls besteht aus zirka 1200 Mann, von denen etwa drei Viertel aus seiner Heimatprovinz Tsche-kiang stammen.

Jede dieser Gruppen stellt je einen Militär- und einen Zivilmandarin dar. Die Militärmandarine tragen Helm, Panzer und Schwert und symbolisieren die Wächter des Grabes.

Das Gebäude selbst, das die Grabstätte birgt, ist ein schmuckloser, einfacher Bau. Hieher pilgerte im Jahre 1912, nach der Thronentsagung des letzten Mandchukaisers, in feierlicher Prozession der Führer der chinesischen Volkspartei und erste Staatspräsident, Dr. Sun-Yat-sen, um den Geistern der Ming die Befreiung von der mandchurischen Fremdherrschaft zu verkünden.

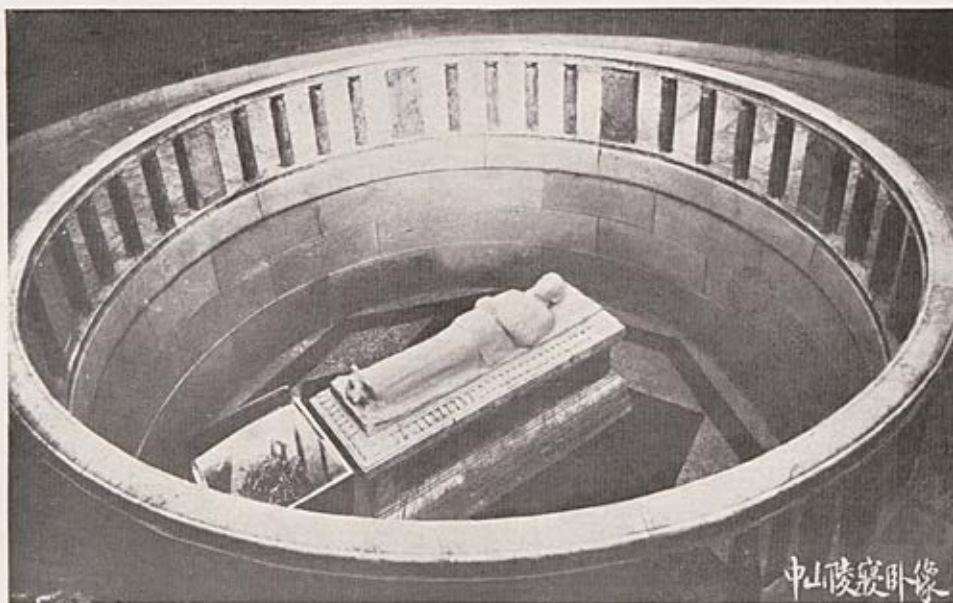
In der Nähe dieser fast 600 Jahr alten Grabstätte liegt — gleichfalls ausserhalb der Stadtmauer — das Mausoleum Sun-Yat-sens. Vom Fusse des Purpurberges führt eine monumentale Steintreppe auf einen vorspringenden

Hügel, auf dessen Plateau sich das imposante Bauwerk erhebt. Das Waldgebiet ringsum, eine Art Reservation, in der auch das spärliche Wild Schonung genießt, bildet einen wirkungsvollen Rahmen für diese Stätte des Friedens.

Das Mausoleum ist nach den Entwürfen eines chinesischen Architekten erbaut und stellt durch diskrete Betonung der chinesischen Dachform eine sehr gelungene Verschmelzung der chinesischen nationalen Bauweise mit moderner Stilart vor. Das Dach mit den weit ausgeschweiften Ecken und den buntglasierten Ziegeln ist

sehr geschmackvoller Ausführung ausweist. Von den zahlreichen sonstigen Unterrichtsanstalten wäre in erster Linie die chinesische Zentral-Universität zu erwähnen, an der unter anderem die Pflege sportlicher Spiele einen breiten Raum einnimmt.

Die Wichtigkeit, die das neue China dem Körpersport für die Volkserziehung beimisst, fand durch den Bau eines Stadions sichtbaren Ausdruck. Es ist der grösste Sportplatz, hat ein langes Schwimmbassin mit Unterwasserbeleuchtung, 28 Tennisplätze, Fussball-, Baseball-, Basketball- und Boxerarena.



TOMBEAU DU D^r SUN-YAN-AT-SEN

ja bei den chinesischen Bauwerken meist immer der imposanteste Teil des Gebäudes.

In neuester Zeit legt man bei Ausführung öffentlicher Bauten — sehr erfreulicher Weise — Wert darauf, durch Beibehaltung dieser charakteristischen Dachkonstruktion, wenigstens äusserlich, den nationalen Stil beizubehalten. Das neue Eisenbahnministerium und das Verkehrsministerium in Nanking sind, nebst anderen repräsentativen Bauwerken, bereits in dieser chinesisch stilisierten Art ausgeführt worden. Ebenso auch das Ginling-College, eine mittlere Lehranstalt, die bei moderner Inneneinrichtung äusserlich den chinesischen Baustil in

Zu bewundern sind der Mut und die Beharrlichkeit mit der die chinesische Zentralregierung trotz aller Schwierigkeiten den einmal gefassten Entschluss durchzuführen und dem verödeten Boden der einst blühenden Stadt neues Leben einzuhauchen verstand. Nanking zählt bereits wieder über 700.000 Einwohner, darunter zirka 400 Ausländer.

Möge es der aufstrebenden Hauptstadt des neuen China beschieden sein, eine Periode ungestörter Entwicklung zu erleben!

Hofrat Karl SCHINDLER.

LES QUATRE PÉRIODES D'ANKARA AUX YEUX DES CHINOIS

par le Docteur TAN SHEN-CHI

Le séjour de six mois que nous avons déjà fait dans cette nouvelle capitale d'Ankara a été pour nous plein d'intérêt et d'agrément, et m'incite à dire, quelques mots sur elle :

Il serait présomptueux de la part d'un étranger qui n'y réside que depuis si peu de temps et qui en outre ne possède pas la langue nationale, de vouloir parler avec compétence, de cette ville. Toutefois je voudrais dire ce qu'elle signifie aux yeux des Chinois, car je suis certain que nos amis d'ici l'ignorent et qu'ils aimeraient le savoir.

Nous avons trouvé dans une ancienne édition d'un recueil géographique du monde, intitulé « Vin Koa Ti Li Tao Zi » et remontant à plus de cent ans, le nom « Natchoulaogi », employé par les chinois pour désigner la Turquie d'Asie. On y notait qu'aux environs d'Ankara la laine était très fine et le tissu de lainage chaud et souple. C'est par ces remarques, cependant assez banales, que l'attention des Chinois fut la première fois attirée sur Ankara. A cette époque, les éditions des livres de géographie n'en parlèrent guère. Ces renseignements sont donc pour nous de grande valeur. Un autre livre, publié en 1903, du nom de « Vin Koa Tchien Gni Tseun » nous raconte l'histoire des batailles engagées aux environs d'Ankara entre les armées turque et mongole. En ce temps, les Chinois avaient déjà une connaissance plus précise de la ville.

Toutefois, les deux périodes que nous venons de mentionner n'étaient connues que de quelques géographes et historiens s'occupant particulièrement des choses de la Turquie. La population en général ne savait probablement rien d'Ankara.

Depuis le 23 avril 1923, date à laquelle la grande assemblée nationale turque, inspirée par le président Kamâl Ataturk, se réunit ici pour proclamer l'indépen-

dance, Ankara est connu du monde entier comme une des capitales de la Révolution. Son nom est particulièrement sonore aux oreilles des Chinois.

Peu de temps après, lorsque l'armée nationale révolutionnaire chinoise se décida à transférer la capitale de la République à Nankin, les publicistes, partisans du transfert, nous inondèrent d'articles dans lesquels l'exemple de la nouvelle capitale de la Turquie était élogieusement cité. C'est pourquoi Ankara jouit en Chine d'une réputation encore plus grande qu'ailleurs. Parmi la jeunesse chinoise, les tout petits élèves en parlent déjà. Rien de plus naturel, puisque nous vivons à une époque où les Chinois sont particulièrement sensibles aux traits caractéristiques de la jeune République et de sa capitale.

Depuis le 16 mai, date à laquelle M. le Ministre Hoo a présenté ses lettres de créance nous sommes entrés dans une nouvelle phase, encore plus propice : celle de l'établissement de relations diplomatiques officielles entre les deux pays. Ankara et Nankin, désormais sièges du corps diplomatique, constituent, par conséquent, des lieux fraternels où se nouent nos relations amicales et s'établit la collaboration confiante entre la Turquie et la Chine. A l'avenir Ankara revêtira pour les Chinois une importance toute particulière. Et Nankin, qui sera bientôt la résidence du représentant de la Turquie, occupera également une place à part dans le cœur de nos amis turcs. Ainsi nous aimerons-nous dorénavant sans y rencontrer d'obstacles.

Un proverbe chinois nous dit : « Tel homme, tel pays ». Ankara ancienne ville endormie, à présent dirigée par le président de la République, Kamâl Ataturk, se développe et s'apprête à émerveiller le monde entier par sa fraîcheur, son élégance et sa jeunesse. En aimant Ankara, j'admire respectueusement le président de la République, Kamâl Ataturk, ainsi que ses grands collaborateurs.



CHINESISCHE MALEREI UND TAT

Die Malerei diente im chinesischen Altertum mittelbar der Politik und der Volkserziehung. Sie fand dieselbe Verwendung wie Dichtkunst und Musik. Die Ueberlieferung berichtet, dass Yi Yin, der Ratgeber des Kaisers, die neun Herrscher abbildete, um Kaiser T'ang zur Nachahmung dieser erlauchten Vorbilder anzuspornen, und dass Kaiser Kao-Tsung der Shang-Dynastie von einem guten Kanzler träumte, den er abbilden und an Hand der Abbildung suchen liess und so seinen hervorragenden Kanzler Yüe fand. Bilder werden hier zur direkten Aktion. Die heute noch vorhandenen Kultgegenstände der Chou-Dynastie, wie die mit hornlosen Drachen, Falken und Bären geschmückten Giesskannen (huo) u. s. w., hatten eine ähnliche Funktion wie die heutigen Monumente, nur dass sie viel schöner waren.

Von der Chou-Zeit bis zur T'ang-Dynastie legte die Freskomalerei einen ungeheuren Weg zurück. Ein Gedicht von K'ü Yüan, die "Himmelsfragen", enthält die dichterische Beschreibung einer ganzen Reihe von Wandgemälden, die, wie aus dem Gedicht hervor geht, nicht von der Aktion zu trennen sind. Die aktionalistische Bedeutung der "Einhornhalle" und der "Wolkenterrasse (1)" war viel grösser als die unserer heutigen Gedenkstatuen. Weil *aktionalistisch*, war die Malerei mit der anderweitigen Tätigkeit und der Kunst in einem Menschen harmonisch vereinigt. Chang Hêng (78-139) war Staatskanzler, Mathematiker, Dichter und Maler zugleich. Der Archivar und Historiker Ts'ai Yung (gest. 192) war Dichter, Musiker und auch Maler. Der wichtigste Politiker und Feldherr der Zeit der drei Reiche, Chu-ko Liang (181-234) befasste sich ausser mit Poesie auch mit Malerei. Der rauhe Krieger Chang Fei (gest. 221), bekannt aus dem Roman der "Drei Reiche", liebte es, schöne Frauen zu malen. In der Tsin-Zeit sind der Staatsmann und Feldherr Sie An-shih (320-385) und der Dichter Ki Kang (223-262) beide als Maler bekannt. Als sich nachher der Buddhismus verbreitete und infolge der anarchischen Zeiten mit dem taoistischen Gedankengut vermengte, entstand die zeitgemässe *buddhistische* und *Landschaftsmalerei*, die sich von der Tat allmählich entfernten. Doch selbst in dieser Epoche finden wir noch Werke, die als angewandte Kunst eine praktische, tätige Wirkung hatten.

Der berühmte Maler Ku K'ai-chih war ein armer Mann und doch verschaffte er dem Kloster Wa-kuan-sse einen Millionenbeitrag, denn das Bild des heiligen Vimalakirtis, das er in einem Monat auf der Klostermauer fertigstellte, wurde von Tausenden von Gläubigen aufgesucht und brachte dem Kloster tatsächlich eine Million Spenden ein. Sein Werk übte also wieder eine aktionalistische Funktion aus. Als der Abenteurer und spätere Kaiser eines der drei Reiche, Liu Pei, den Staat Wu

angriff, soll er vorher den Methusalem Li Yi-k'i um seine Meinung gefragt haben. Statt ihm eine Antwort zu geben, bat dieser um Papier und Pinsel, malte einige Dutzend Bilder, auf denen Soldaten, Pferde und Waffen waren, die er dann Stück für Stück zerriss. Dann malte er einen grossen Mann, schaufelte ein Grab und begrub das Bild. Das war seine prophetische Antwort. Ku K'ai-chih liebte die Tochter eines Nachbarn, malte ihr Bild an seine Hauswand und eroberte dadurch ihr Herz. All diese Beispiele beweisen, wie Malerei der direkten Aktion dient. Besonders Ku K'ai-chih, einer der grössten Maler Chinas und der Begründer der Landschaftsmalerei, verwendet in seinen Bildern noch vielfach Menschen als Motiv. Von seiner Malerei geht eine starke, aktionalistische Wirkung aus.

Kaiser Hüan-Tsung der T'ang-Dynastie (713-755), ein hervorragender Maler, war gleichzeitig der Schöpfer der Bambus-Tuschzeichnungen. Auch der grösste Maler Chinas, Wu Tao-tse, wurde um diese Zeit geboren. Durch seine Darstellung der verschiedenen Aspekte der buddhistischen Hölle tief beeindruckt, gab es so manche Schlächter und Weinhändler, Fischer und Jäger, die aus Angst zu sündigen, ihren Beruf änderten. Obwohl ein buddhistisches Bild, hatte es also eine aktionalistische Wirkung. In den Landschaftsbildern von Wu Tao-tse ist die Pinselführung vollkommen gelockert, sie wirkt wie Windstoss und Regenschauer, wie Blitz und Donner. Im Auftrag Hüan-Tsungs bedeckte er die Wände der Halle Ta-t'ung-tien mit den Landschaften des 300 Meilen langen Flusses Kia-ling in Sse-ch'uan. Die Fresken soll er in einem Tage fertiggemalt haben. Als Wu Tao-tse von dem durch seinen Schwerttanz berühmten General P'ei Min gebeten wird, für ihn gegen hohe Bezahlung ein Bild zu malen, weist der Künstler es zurück, will den Auftrag aber übernehmen, wenn der General für ihn als Gegenleistung den Schwerttanz aufführt. Als er den Tanz nun sieht, ergreift er auf der Stelle den Pinsel und vollendet sein Bild. Diese kleine Geschichte ist mehr als eine Anekdote. Sie veranschaulicht wunderbar, dass die *künstlerische Tat die Reflexwirkung einer allgemeinen Aktion ist und daher möglicherweise die Reflexwirkung einer anderen Kunst*. Man kann Wu Tao-tse als den Li T'ai-po der Malerei bezeichnen, ob man die T'ang-Zeit oder die Gesamtgeschichte der chinesischen Malerei nimmt. Li T'ai-po war der Hofdichter von Hüan-Tsung, der für den Kaiser die Schönheit seiner Maitresse Yang-Kuei-fei besang, Wu Tao-tse sein Hofmaler. Beide berühmte Trinker, besitzen sie als Künstler die gleiche dynamische Gewalt.

Mit dem Dichter Wang Wei, der gläubiger Buddhist der Meditationsschule war, beginnt die *literarische Richtung* in der Malerei, aus der während des Niederganges der Sung- und Ming-Dynastie bzw. unter der Fremdherrschaft der mongolischen Yüan- und der mandschurischen Ts'ing-Dynastie die Spuren der aktionalistischen Menschenmalerei verschwinden. (Menschenmalerei im Gegensatz zur Landschaftsmalerei). Und doch gibt es in den

1) Kaiser Süan-Ti der früheren Han-Dynastie liess 11 verdiente Beamte in der Einhornallee abbilden. Im Jahre 60 n. Chr. liess Kaiser Han Ming-Ti die 28 Generale der Restauration porträtieren.

Gedichten von Wang Wei Bilder und in seinen Bildern Gedichte : bei ihm ist die aktionalistische Färbung noch immer nicht ganz verblichen. In der Sung-Zeit erobert die Landschaftsmalerei bereits eine ausschliessliche Position. Die Blüte der Landschaftsmalerei ist geradezu der Verfall der chinesischen Malerei. Li Ch'êng (um 965), Fan K'uan (um 1000), Tung K'uan (um 975) und Kü-jan knüpfen an Wang Wei an und werden die Altmeister der literarischen Richtung. Li Ch'êng war Einsiedler, Dichter, Musiker, Trunkenbold, insbesondere aber ein grosser Maler. Als ihn eine vornehme Adelsfamilie in einem Brief zu sich einlud, antwortete er : " Ich bin ein Gelehrter, der ungefähr weiss, wann er gehen und wann er bleiben muss, der nur Landschaften und die Freiheit seines Pinsels liebt. Wie könnte ich zur Tür einer mächtigen Familie eilen und mit Handwerkern der Kunst zusammen wohnen ? "

Fan K'uan hatte folgenden Glaubenssatz : " Ein besserer Meister als Menschen ist die Natur, ein besserer Meister als die Natur ist der Geist ". Yün Nan-t'ien (1633 - 1690) charakterisierte treffend die Maler der literarischen Richtung : " Die Pinselführung von Tung Yüan und Kü-jan ist drachenähnlich, als ob in der Bildrolle der Donner rollen und der Blitz einschlagen würde. In der Tat, sie schwingen den Pinsel aus der Luft herab, ohne eine Spur zu hinterlassen, der man nachgehen könnte. Man spürt nur, wie majestätisch der göttliche Atem uns anweht, ohne zu begreifen, warum ". Man ersieht daraus, wie die Maler der literarischen Richtung sich ständig von der positiven Tat entfernen, die objektive Natur missachten, gleichzeitig aber, wie mächtig noch die *Willenskraft der negativen Aktion* in ihnen lebt. Sie wollen durch die Landschaften ihre " Gedanken zeichnen ", aber was in den Landschaften zum Ausdruck gebracht wird, ist immer wieder ihr unterdrückter, gebeugter Wille.

Kaiser Hui-Tsung (1101-1125), der sich ganz der Landschaftsmalerei hingab und sich nicht um die Regierungsgeschäfte kümmerte, so dass er selbst Kriegsgefangener wurde und die Berge und Flüsse Nordchinas für immer verlassen musste, war nicht nur als Staatsmann unzulänglich, unter den Malern gehört er auch zur zweiten Klasse. War es nicht unwahrscheinlich, dass eine solche Zeit einen aktionalistischen Maler hervorbrachte ? Nein, es gab einen solchen Maler : Chêng So-nan, ein

namhafter Dichter, ein Maler, dessen Werke unter der Ts'ing-Dynastie verboten waren. Besonders berühmt waren seine Orchideen-Tuschzeichnungen. Als das Mongolenheer Südchina eroberte, verbarg er sich in Wu-hia. Der Kreisbeamte wollte ein Bild von ihm erpressen, aber Chêng So-nan antwortete : " Meinen Kopf kannst du haben, aber keine Orchideen ! " Nach der Unterwerfung Chinas durch die Barbaren malte er seine Orchideen nur mit nackten Wurzeln, ohne Erde. Damit wollte er zum Ausdruck bringen, dass China keine eigene Erde mehr habe. Obwohl seine Orchideen und Bambuszweige nur in Tusche gemalt waren, hatten diese Bilder viel von der ursprünglichen Farbe der aktionalistischen Kunst bewahrt. In der Ts'ing-Zeit werden dann viele Nachahmungen alter Meister gemacht.

Eine besondere Eigenheit der chinesischen Malerei ist es, dass manchmal keine Malutensilien verwendet werden. Die Fingermalerei ist eine sehr verbreitete Kunst und sogar die Malerei mit dem Fingernagel keine Seltenheit. Es gab auch Leute, die mit den Zehen Tiere malten, wie Chang Hêng, es gab welche, die mit dem Abdruck des nackten Gesässes Flaschenkürbisse malten, wie der geniale Fu Shan (ein Dichter, Maler, Kalligraph und Mediziner aus dem 17. Jh.). Zwar sind das Spielereien, ihr Entstehensgrund liegt aber immer noch auf dem Gebiete der Aktion.

Nach dem Eindringen europäischer Kunstwerke in China könnte man eigentlich das tiefsitzende Uebel der Landschaftsmalerei, der Nachahmung alter Vorbilder und der literarischen Richtung beseitigen, die Darstellung des Menschen wieder zum Leben erwecken und die aktionalistische Malerei in grösserem Glanz erstrahlen lassen. Aber leider ist es schwer, im geschichtlichen Prozess Sprünge zu machen, und so ist es möglich, dass die chinesische Malerei den falschen Weg der Imitierung europäischer Klassiker und europäischer Kunst überhaupt erst zu Ende gehen muss, um zu dem Tor der Schöpfung zu gelangen. Die gegenwärtige chinesische Malerei braucht nichts anderes als Schöpfer, die die verkümmerten Schöpfer der Vergangenheit wirklich wieder erwecken : national-revolutionäre, aktionalistische Maler.

Gao-Chang-Kung.